



RI.6220.12.2025

DECYZJA

Na podstawie 71 ust.1 i ust. 2 pkt 2, art. 75 ust.1 pkt 4, art. 84 ust 1, 1a i 2, art. 85 ust. 2 pkt 2 ustawy z dnia 3 października 2008 r. o udostępnianiu informacji o środowisku i jego ochronie, udziale społeczeństwa w ochronie środowiska oraz o ocenach oddziaływania na środowisko (Dz. U. z 2026 r. poz. 670) - zwanej dalej uouioś, a także § 3 ust. 1 pkt 62 rozporządzenia Rady Ministrów z dnia 10 września 2019 r. w sprawie przedsięwzięć mogących znacząco oddziaływać na środowisko (Dz. U. z 2019 r., poz. 1839 z późn. zm.) oraz art. 104 ustawy z dnia 14 czerwca 1960 r. - Kodeks postępowania administracyjnego (Dz.U. z 2025 r., poz. 1691), zwanego dalej w skrócie Kpa, po przeanalizowaniu wniosku z dnia 18 listopada 2025 r. (wpływ 24 listopada 2025 r.) Gminy Sośno, z siedzibą przy ul. Nowa 1, 89- 412 Sośno o wydanie decyzji o środowiskowych uwarunkowaniach wraz z załącznikami, w tym Kartą informacyjną przedsięwzięcia, zwaną dalej w skrócie Kip,

orzekam:

- I. Brak potrzeby przeprowadzenia oceny oddziaływania na środowisko przedsięwzięcia mogącego potencjalnie znacząco oddziaływać na środowisko pn: **„Rozbudowie dróg gminnych: nr 020301C na odcinku od km 0+000 do 1+475 o długości 1,475 km oraz nr 020302C na odcinku od km 1+025 do km 2+942 o długości 1,917 km”**.
- II. Zgodnie z treścią art. 84 ust. 1a uouioś wskazuję:
 1. Istotne warunki korzystania ze środowiska w fazie realizacji i eksploatacji lub użytkowania przedsięwzięcia, ze szczególnym uwzględnieniem konieczności ochrony cennych wartości przyrodniczych, zasobów naturalnych i zabytków oraz ograniczenia uciążliwości dla terenów sąsiednich:
 - 1) W celu minimalizacji i ograniczenia oddziaływań związanych z emisją hałasu, wibracji i zanieczyszczeń do powietrza, prace budowlane prowadzić wyłącznie w porze dziennej, tj. w godzinach 6:00–22:00 (za wyjątkiem prac wymagających ciągłości technologicznej).
 - 2) Ze względu na rodzaj oraz charakter inwestycji wymagana jest jak najmniejsza ingerencja w środowisko.
 - 3) Planowane zamierzenie inwestycyjne należy zaprojektować w sposób określony przepisami prawa oraz zgodnie z zasadami wiedzy technicznej, przyjmując technologie i urządzenia przyjazne środowisku.
 - 4) W pracach związanych z realizacją przedsięwzięcia należy uwzględnić interesy osób trzecich, polegające na dostępie do drogi publicznej.
 - 5) Stosować gotowe mieszanki bitumiczne, wytwarzane w wytwórniach poza miejscem zamierzenia.
 - 6) Wszystkie urządzenia należy eksploatować w prawidłowy sposób oraz utrzymywać je we właściwym stanie technicznym.
 - 7) Zaplecze budowy oraz miejsca składowania materiałów budowlanych lub postoju pojazdów i maszyn zorganizować na terenie utwardzonym lub posiadającym szczelną powierzchnię:
 - a) poza terenami chronionymi akustycznie,

- b) w odległości co najmniej 50 m od cieków i zbiorników wodnych oraz obszarów podmokłych,
 - c) poza zasięgiem rzutu koron drzew.
- 8) Każdorazowo przed zajęciem terenu dokonać kontroli obecności chronionych gatunków zwierząt. W przypadku obecności fauny, zwierzę lub zwierzęta odłowić, a następnie przenieść poza obszar robót, do innego bezpiecznego siedliska. Kontrolę te mogą prowadzić pracownicy uprzednio przeszkoleni w tym zakresie.
 - 9) W przypadku utrzymywania wykopów przez okres dłuższy niż 24 godziny, wykonać je w sposób umożliwiający wydostanie się z nich drobnych zwierząt, w szczególności poprzez odpowiednie ukształtowanie skarp (np. ścięcie brzegów od strony skraja pasa drogowego) lub ich zabezpieczenie, np. przy użyciu szczelnych mat bądź poprzez tymczasowe wypełnienie.
 - 10) W przypadku wykonywania wykopów prowadzić je etapami (odcinkowo), w sposób ograniczający powstawanie rozległych powierzchni stanowiących potencjalne pułapki dla drobnych zwierząt.
 - 11) Po zakończeniu prac odtworzyć tereny zieleni zlokalizowane w obrębie ciągów komunikacyjnych (pasy zieleni), na przykład poprzez ich obsiew mieszaną nasion rodzimych gatunków traw.
 - 12) Nie usuwać drzew i krzewów w ramach realizacji inwestycji.
 - 13) Zadrzewienia pozostające w zasięgu prac zabezpieczyć na czas prowadzenia robót przed przypadkowym uszkodzeniem, np. poprzez:
 - a) odeskowanie pni drzew,
 - b) wygrodenie obszaru występowania krzewów,
 - c) zastosowanie mat ograniczających transpirację oraz prowadzenie wykopów w ich sąsiedztwie krótkimi odcinkami, ograniczając czas otwarcia wykopów, w celu ochrony bryły korzeniowej przed przesuszeniem,
 - d) prowadzenie prac w bezpośrednim sąsiedztwie systemów korzeniowych drzew i krzewów w sposób ręczny, o ile pozwala na to technologia prac. Powstałe ewentualne uszkodzenia mechaniczne pni i korzeni zabezpieczyć preparatem grzybobójczym.
 - 14) W przypadku prowadzenia prac przy przepustach zachować co najmniej ich dotychczasową średnicę.
 - 15) Podczas realizacji inwestycji należy zapewnić rozwiązania techniczne i technologiczne ograniczające uciążliwość przedsięwzięcia, zapewnić ochronę gruntu i wód przed zanieczyszczeniami oraz prowadzić prawidłową segregację i utylizację odpadów.
 - 16) W celu zabezpieczenia gruntu oraz wód podziemnych i powierzchniowych przed zanieczyszczeniem substancjami ropopochodnymi, podczas realizacji inwestycji, używać wyłącznie sprawnego sprzętu i monitorować ewentualne wycieki substancji ropopochodnych, które mogą powstać w wyniku awarii oraz zapewnić dostępność sorbentów. W przypadku wycieku substancji

- niebezpiecznych, zanieczyszczony grunt lub zużyty sorbent zebrać i przekazać uprawnionym odbiorcom odpadów.
- 17) Zaplecze budowy wraz z miejscami postoju, uzupełniania paliw i awaryjnego serwisowania maszyn budowlanych i sprzętu transportowego oraz magazynowania substancji chemicznych, odpadów niebezpiecznych bądź innych materiałów mogących negatywnie oddziaływać na środowisko gruntowo-wodne, zorganizować na terenie zabezpieczonym przed możliwością zanieczyszczenia gruntu oraz wód powierzchniowych i podziemnych, np. utwardzonym i posiadającym uszczelnioną powierzchnię.
 - 18) W trakcie realizacji planowane przedsięwzięcie wyposażyć w przenośne toalety, wyposażone w systematycznie opróżniane szczelne zbiorniki na ścieki socjalno-bytowe, a wytworzone ścieki dostarczać uprawnionym taborem do oczyszczalni ścieków.
 - 19) Podczas realizacji inwestycji należy zapewnić odpowiednie warunki sanitarno-higieniczne dla pracowników.
 - 20) Wody opadowe i roztopowe odprowadzone będą poprzez spadki poprzeczne i podłużne drogi do rowów przydrożnych.
 - 21) W przypadku konieczności odwodnienia wykopów budowlanych wody te odprowadzać po uzgodnieniu z gestorem odbiornika oraz po ich podczyszczeniu z zawiesiny.

Uzasadnienie

W dniu 18 listopada 2025 r. (data wpływu: 24 listopada 2025 r.) Gmina Sośno z siedzibą przy ul. Nowa 1, 89-412 Sośno (zwana dalej Inwestorem) złożyła do Wójta Gminy Sośno (zwanego dalej Organem) wniosek o wydanie decyzji o środowiskowych uwarunkowaniach dla przedsięwzięcia pn. **„Rozbudowie dróg gminnych: nr 020301C na odcinku od km 0+000 do 1+475 o długości 1,475 km oraz nr 020302C na odcinku od km 1+025 do km 2+942 o długości 1,917 km”**.

Podstawą prawną do wydania decyzji o środowiskowych uwarunkowaniach jest art. 71 ust. 2 pkt 2 uouioś, w myśl którego realizacja planowanego przedsięwzięcia mogącego potencjalnie znacząco oddziaływać na środowisko jest dopuszczalne wyłącznie po uzyskaniu niniejszej decyzji.

Zgodnie z art. 75 ust. 1 pkt. 4 organem właściwym do wydania decyzji o środowiskowych uwarunkowaniach jest Wójt Gminy Sośno.

Po zapoznaniu się z załączoną do wniosku Kip stwierdzono, że jest to przedsięwzięcie mogące potencjalnie znacząco oddziaływać na środowisko, wymienione w § 3 ust. 1 pkt 62 rozporządzenia Rady Ministrów z dnia 10 września 2019 r. w sprawie przedsięwzięć mogących znacząco oddziaływać na środowisko (Dz. U. z 2019 r., poz. 1839 z późn. zm.) tj.: *„drogi o nawierzchni twardej o całkowitej długości przedsięwzięcia powyżej 1 km inne niż wymienione w § 2 ust. 1 pkt 31 i 32 lub obiekty mostowe w ciągu drogi o nawierzchni twardej, z wyłączeniem przebudowy dróg lub obiektów mostowych, służących do obsługi stacji elektroenergetycznych i zlokalizowanych poza obszarami objętymi formami ochrony przyrody, o których mowa w art. 6 ust. 1 pkt 1-5, 8 i 9 ustawy z dnia 16 kwietnia 2004 r. o ochronie przyrody”*, ponieważ długość przebudowywanych dróg wynosi około 3,4 km.

Odstąpiono od oceny zgodności przedmiotowego zamierzenia z ustaleniami miejscowego planu zagospodarowania przestrzennego, z uwagi, że analizowana inwestycja

dotyczy przebudowy drogi publicznej, która w myśl art. 80 ust. 2 ustawy nie wymaga stwierdzenia zgodności lokalizacji przedsięwzięcia z ustaleniami ww. planu, jeżeli został on uchwalony.

W powyższej sprawie liczba stron przekracza 10, wobec powyższego zgodnie z art. 49 Kpa, w związku z art. 74 ust. 3 ustawy zawiadomienie stron następuje w formie publicznego obwieszczenia.

W związku z powyższym Organ, obwieszczeniem z dnia 18 grudnia 2025 r. (znak: RI.6220.12.2025) zawiadomił strony o wszczęciu postępowania administracyjnego oraz przedłożył wnioski z tego samego dnia (znak: RI.6220.12.2025) organom opiniującym tj. Regionalnemu Dyrektorowi Ochrony Środowiska, Państwowemu Powiatowemu Inspektorowi Sanitarnemu w Sępólnie Krajeńskim oraz Dyrektora Zarządu Zlewni w Inowrocławiu Państwowego Gospodarstwa Wodnego Wód Polskich w celu wydania opinii w sprawie obowiązku przeprowadzenia oceny oddziaływania na środowisko dla ww. przedsięwzięcia. O powyższym Organ poinformował strony postępowania obwieszczeniem z dnia 18 grudnia 2025 r. (znak: RI.6220.9.2025).

Do tut. Organu wpłynęła, opinia Państwowego Powiatowego Inspektora Sanitarnego w Sępólnie Krajeńskim z dnia 30 grudnia r. (znak: N.NZ.9022.1.4.40.2025) stwierdzająca brak potrzeby przeprowadzenia oceny oddziaływania przedsięwzięcia na środowisko, wskazująca na konieczność uwzględnienia w decyzji o środowiskowych uwarunkowaniach określonych warunków i wymagań, które w całości zostały uwzględnione w niniejszej decyzji.

Do tut. Organu wpłynęła, opinia Dyrektora Zarządu Zlewni w Inowrocławiu Państwowego Gospodarstwa Wodnego Wód Polskich z dnia 7 stycznia 2026 r. (znak: DI.ZZŚ.4901.399.2025.DG) stwierdzająca brak potrzeby przeprowadzenia oceny oddziaływania przedsięwzięcia na środowisko wskazująca na konieczność uwzględnienia w decyzji o środowiskowych określonych uwarunkowaniach warunków i wymagań.

Regionalny Dyrektor Ochrony Środowiska w Bydgoszczy pismem z dnia 8 stycznia 2026, (znak WOO.4220.876.2025.HN.1) przedłużył termin rozpatrzenia sprawy oraz pismem z dnia 14 stycznia (znak:WOO.4220.876.2025.KN.2) wezwał Organ do uzupełnienia Kip.

Obwieszczeniem z dnia 15 stycznia 2026 r. (znak: RI.6220.12.2025) Organ poinformował strony postępowania o powyższych opiniach oraz pismach.

Organ pismem z dnia 16 stycznia 2026 r. (znak: RI.6220.12.2025) przedłożył Regionalnemu Dyrektorowi Ochrony Środowiska w Bydgoszczy oraz pozostałym organom opiniującym uzupełniania do Kip.

Postanowieniem z dnia 23 stycznia 2026 r. (znak: WOO.4220.876.2025.HN.3) Regionalny Dyrektor Ochrony Środowiska w Bydgoszczy wyraził opinię o braku potrzeby przeprowadzenia oceny oddziaływania przedsięwzięcia na środowisko, wskazując jednocześnie na konieczność uwzględnienia w decyzji o środowiskowych uwarunkowaniach określonych warunków i wymagań.

Państwowy Powiatowy Inspektor Sanitarny w Sępólnie Krajeńskim po zapoznaniu się z uzupełnieniami Kip, opinią z dnia 27 stycznia 2026 r. (znak: N.NZ.9022.1.4.40.2025) potrzymał zajęte stanowisko wyrażone opinią z dnia 27 stycznia 2026 r. (znak: N.NZ.9022.1.4.40.2025) stwierdzające brak potrzeby przeprowadzenia oceny oddziaływania przedsięwzięcia na środowisko.

W dniu 4 marca 2026 r. Inwestor, w związku z zakończonymi konsultacjami z mieszkańcami, przeprowadzoną w terenie inwentaryzacją geodezyjną oraz opracowanym

wstępnym projektem zagospodarowania terenu złożył wniosek o zmianę działek na których będzie realizowana inwestycja drogowa.

W związku z powyższym Organ postanowieniem z dnia 16 marca 2026 r. (znak: RI.6220.12.2025) zmienił zakres planowanego przedsięwzięcia. O wydaniu ww. postanowienia strony postępowania zostały zawiadomione obwieszczeniem z dnia 17 marca 2026 r. (znak: RI.6220.12.2025). Jednocześnie Organ pismami z tego samego dnia zwrócił się do organów opiniujących o ponowne zajęcie stanowiska w przedmiocie obowiązku przeprowadzenia oceny oddziaływania przedsięwzięcia na środowisko.

W związku z przedłożonym wnioskiem Regionalny Dyrektor Ochrony Środowiska pismem z dnia 18 marca 2026 r. wezwał Organ do uzupełnienia wniosku oraz załączonej dokumentacji. W dniu 19 marca 2026 r. Organ przekazał do Regionalnego Dyrektora Ochrony Środowiska wymagane uzupełnienie wniosku wraz z dodatkowymi wyjaśnieniami i dokumentami dotyczącymi planowanego przedsięwzięcia.

W dniu 26 marca 2026 r. do Organu wpłynęła ponowna opinia Dyrektora Zarządu Zlewni w Inowrocławiu Państwowego Gospodarstwa Wodnego Wody Polskie (znak: DI.ZZŚ.4901.399.2025.DG), w której stwierdzono brak potrzeby przeprowadzenia oceny oddziaływania przedsięwzięcia na środowisko. Jednocześnie wskazano na konieczność uwzględnienia w decyzji o środowiskowych uwarunkowaniach określonych warunków i wymagań. Opinia została wydana po przeanalizowaniu zmian wprowadzonych do zakresu planowanego przedsięwzięcia oraz przedłożonej dokumentacji.

Państwowy Powiatowy Inspektor Sanitarny w Sępólnie Krajeńskim po zapoznaniu się ze zmianą wniosku, opinią z dnia 31 marca 2026 r. (znak: N.NZ.9022.1.4.26.2025) potrzymał zajęte stanowisko wyrażone opinią z dnia 27 stycznia 2026 r. (znak: N.NZ.9022.1.4.40.2025) stwierdzające brak potrzeby przeprowadzenia oceny oddziaływania przedsięwzięcia na środowisko.

Po zapoznaniu się z uzupełnionym wnioskiem Regionalny Dyrektor Ochrony Środowiska w Bydgoszczy postanowieniem z dnia 9 kwietnia 2026 r. (znak: WOO.4220.142.2026.HN) wyraził ponową opinię o braku potrzeby przeprowadzenia oceny oddziaływania przedsięwzięcia na środowisko, wskazując jednocześnie na konieczność uwzględnienia w decyzji o środowiskowych uwarunkowaniach określonych warunków i wymagań.

Inwestor pismem z dnia 30 marca 2026 r. dokonał ponownej zmiany wniosku o wydanie decyzji o środowiskowych uwarunkowaniach, rozszerzając zakres przedsięwzięcia o dodatkowe działki.

Po wprowadzonych zmianach inwestycja realizowana będzie na działkach:

- w obrębie ewidencyjnym 0013 Szynwałd, działki nr: 59, 101, 103, 100, 104, 99/3, 102/3, 102/1, 99/1, 180, 94, 153/4, 188/1, 181, 194, 187/1, 182/2, 175/1, 174, 169/2, 172, 169/3, 170, 173, 159/1, 156, 171, 144/2, 167, 166, 144/4, 160, 298, 197/2, 161, 162, 143, 142, 156, 141, 135, 133/4, 133/3, 133/2, 127/1, 125/1, 125/2, 120/1, 119, 121;
 - w obrębie ewidencyjnym 0007 Płosków: działka nr: 103/7;
 - w obrębie ewidencyjnym 0019 Wielowiczek, działki nr: 29, 30/3, 71/1, 72, 77, 66, 69, 68/1, 70/1, 57/1, 57/2, 56, 62, 26/1, 106/3, 26/9, 26/3, 45/10, 45/11, 26/4, 24, 45/8, 27, 10, 83, 81/2, 49/8, 80, 36, 33/2, 37, 33/3, 34, 35/1, 20,
- gmina Sośno, powiat sępoleński, województwo kujawsko-pomorskie.

W związku z powyższym Organ postanowieniem z dnia 14 kwietnia 2026 r. (znak: RI.6220.12.2025) zmienił zakres planowanego przedsięwzięcia.

O wydaniu ww. postanowienia strony postępowania zostały zawiadomione obwieszczeniem z dnia 15 marca 2026 r. (znak: RI.6220.12.2025). Jednocześnie Organ pismami z tego samego dnia zwrócił się do organów opiniujących o ponowne zajęcie stanowiska w przedmiocie obowiązku przeprowadzenia oceny oddziaływania przedsięwzięcia na środowisko.

W związku z przedłożonym wnioskiem Regionalny Dyrektor Ochrony Środowiska pismem z dnia 16 kwietnia 2026 r. wezwał Organ do uzupełnienia wniosku oraz załączonej dokumentacji. W dniu 20 kwietnia 2026 r. Organ przekazał do Regionalnego Dyrektora Ochrony Środowiska wymagane uzupełnienie wniosku wraz z dodatkowymi wyjaśnieniami i dokumentami dotyczącymi planowanego przedsięwzięcia.

Do Organu wpłynęła ponowna opinia z dnia 22 kwietnia 2026 r. (znak: DI.ZZŚ.4901.399.2025.DG) Dyrektora Zarządu Zlewni w Inowrocławiu Państwowego Gospodarstwa Wodnego Wody Polskie, w której stwierdzono brak potrzeby przeprowadzenia oceny oddziaływania przedsięwzięcia na środowisko. Jednocześnie wskazano na konieczność uwzględnienia w decyzji o środowiskowych uwarunkowaniach określonych warunków i wymagań, które w całości zostały uwzględnione w niniejszej decyzji. Opinia została wydana po przeanalizowaniu zmian wprowadzonych do zakresu planowanego przedsięwzięcia oraz przedłożonej dokumentacji.

Państwowy Powiatowy Inspektor Sanitarny w Sepólnie Krajeńskim po zapoznaniu się ze zmianą wniosku, opinią z dnia 23 kwietnia 2026 r. (znak: N.NZ.9022.1.4.34.2026) potrzymał zajęte stanowisko wyrażone opinią z dnia 27 stycznia 2026 r. (znak: N.NZ.9022.1.4.40.2025) stwierdzające brak potrzeby przeprowadzenia oceny oddziaływania przedsięwzięcia na środowisko.

Po zapoznaniu się z uzupełnionym wnioskiem Regionalny Dyrektor Ochrony Środowiska w Bydgoszczy postanowieniem z dnia 6 maja 2026 r. (znak: WOO.4220.212.2026.HN) wyraził ponową opinię o braku potrzeby przeprowadzenia oceny oddziaływania przedsięwzięcia na środowisko, wskazując jednocześnie na konieczność uwzględnienia w decyzji o środowiskowych uwarunkowaniach określonych warunków i wymagań, które w całości zostały uwzględnione w niniejszej decyzji.

W związku z powyższym Organ, obwieszczeniem z dnia 11 maja 2026 r. (znak: RI.6220.12.2025), zawiadomił strony o wydanych opiniach i postanowieniach organów opiniujących oraz o zgromadzonym materiale dowodowym. Jednocześnie wyznaczył stronom termin do wypowiedzenia się w zakresie zebranego materiału. W wyznaczonym terminie nie wpłynęły żadne uwagi.

Przed wydaniem niniejszej decyzji tutejszy Organ przeanalizował rodzaj i charakter planowanego przedsięwzięcia, jego usytuowanie oraz rodzaj i skalę możliwego oddziaływania, rozpatrując uwarunkowania wskazane w art. 63 ust. 1 ww. uouioś, w tym skalę przedsięwzięcia i możliwe zagrożenia dla środowiska przy istniejącym użytkowaniu terenu, z uwzględnieniem wielkości, prawdopodobieństwa, czasu trwania i zasięgu oddziaływania

Przedmiotem wniosku jest rozbudowa dróg gminnych: nr 020301C na odcinku od km 0+000 do 1+475 o długości 1,475 km oraz nr 020302C na odcinku od km 1+025 do km 2+942 o długości 1,917 km, w gminie Sośno.

Planowane do rozbudowy odcinaki posiadają na całej długości nawierzchnię gruntową o szerokości od 3 m do 4 m. W sąsiedztwie projektowanej drogi zlokalizowane są tereny rolnicze i leśne oraz rozproszona zabudowa zagrodowa.

W ciągu rozbudowywanych dróg zlokalizowane są m.in.: sieć telekomunikacyjna oraz sieć energetyczna.

W związku z realizacją inwestycji nastąpi poprawa warunków komunikacji, podwyższenie komfortu i bezpieczeństwa użytkowników dróg, jak również upłynnienie ruchu.

Z uwagi na lokalny charakter dróg, nie przewiduje się, że po przeprowadzeniu przebudowy nastąpi wzrost natężenia ruchu w stosunku do stanu obecnego.

Parametry projektowanych odcinków dróg:

☐ klasa techniczna dróg: D (dojazdowa) oraz L (lokalna),

☐ kategoria ruchu: KR1,

☐ rodzaj nawierzchni: twarda, bitumiczna,

☐ szerokość jezdni: od 3,5 do 5 m (w miejscach lokalizacji mijanek),

☐ szerokość poboczy: 0,75 m.

Przy realizacji robót ziemnych, drogowych i budowlanych przewiduje się zastosowanie sprzętu samojezdnego z napędem spalinowym: frezarki, koparko-ładowarki, sycharko-ładowarki, równiarki, walców i samochodów samo-rozładowczych. Poza tym wykorzystywane będą inne urządzenia takie jak: zagęszczarki oraz ręczne urządzenia mechaniczne o napędzie elektrycznym bądź spalinowym.

Prace drogowe zostaną wykonane przy zastosowaniu typowych technologii remontowo budowlanych. Użyte materiały i wyroby będą spełniały wymagania obowiązujących przepisów i norm oraz posiadały wymagane prawem świadectwa i certyfikaty.

Zakłada się wykorzystanie normatywnych ilości surowców i materiałów, w tym wody (pobieranej z gminnej sieci wodociągowej), kruszywa łamanego kamiennego, piasku, cementu, asfaltu, a także paliw i energii elektrycznej.

Na terenie projektowanego zadania nie występują obszary wodno-błotne, inne obszary o płytkim zaleganiu wód podziemnych, w tym siedliska łąkowe oraz ujścia rzek, obszary wybrzeży i środowisko morskie, górskie, strefy ochronne ujęć wód, a także obszary o krajobrazie mającym 4 znaczenie historyczne, kulturowe lub archeologiczne, o znacznej gęstości zaludnienia, uzdrowiska i obszary ochrony uzdrowiskowej.

Rozbudowa drogi nie należy do kategorii zakładu o zwiększonym bądź dużym ryzyku pojawienia się awarii przemysłowej, w myśl rozporządzenia Ministra Rozwoju z dnia 29 stycznia 2016 r. w sprawie rodzajów i ilości znajdujących się w zakładzie substancji niebezpiecznych, decydujących o zaliczeniu zakładu do zakładu o zwiększonym lub dużym ryzyku wystąpienia poważnej awarii przemysłowej (Dz. U. z 2016 r., poz. 138).

Zgodnie z informacjami przedstawionymi w Kip, w najbliższym czasie nie są planowane budowy lub przebudowy odcinków dróg, z którymi krzyżuje się przedmiotowy ciąg komunikacyjny. Zatem na etapie realizacji nie powinno zachodzić zjawisko kumulowania się oddziaływań istniejącej sieci drogowej z planowanymi do przebudowy drogami.

Nieznaczone skumulowane oddziaływanie może wystąpić w czasie prowadzenia robót, tj. emisji hałasu i zanieczyszczenia powietrza od pojazdów poruszających się po drogach.

Projektowane przedsięwzięcie, zarówno w fazie realizacji, jak i eksploatacji, nie niesie za sobą ryzyka wystąpienia poważnej katastrofy naturalnej z uwagi na lokalizację, używane do przebudowy materiały i technologię robót.

Na podstawie informacji zawartych w przedłożonej przez Inwestora dokumentacji, tut. Organ przeanalizował wpływ inwestycji w kontekście adaptacji do skutków zmian klimatu (efekt cieplarniany). Podczas realizacji wystąpi emisja gazów cieplarnianych, głównie dwutlenku węgla, w związku z pracą ciężkiego sprzętu i środków transportu materiałów wykorzystywanych do dokonania przebudowy. Emisja ta będzie krótkotrwała i o niewielkim lokalnym zasięgu, czyli będzie mało znacząca. Natomiast na etapie eksploatacji, dzięki nowej nawierzchni nastąpi poprawa płynności ruchu, co przełoży się na zmniejszenie ilości spalane paliwa, tym samym emisji gazów odpowiedzialnych za powstawanie efektu cieplarnianego (przede wszystkim dwutlenku węgla). Z uwagi na lokalny charakter dróg oraz niewielkie natężenie ruchu nie przewiduje się wpływu zamierzenia na klimat.

Przy przebudowie i utrzymaniu dróg będą stosowane technologie oraz materiały, dostosowane do warunków klimatycznych występujących w Polsce. Ponadto, zamierzenie jest położone poza terenami osuwisk oraz zagrożonymi podtopieniami i wystąpieniem powodzi.

Analizowane drogi wykorzystywane będą przede wszystkim na potrzeby dojazdu do nieruchomości położonych w ich pobliżu. Nie przewiduje się, aby w związku z wykonaniem przebudowy nastąpił znaczący wzrost natężenia ruchu. Przedsięwzięcie zakłada polepszenie komfortu i warunków jazdy poprzez poprawę parametrów technicznych. Przebudowa nie zmieni układu komunikacyjnego sieci drogowej.

Realizacja zadania wiąże się z wytwarzaniem m.in. odpadów z budowy, remontów i demontażu obiektów budowlanych z grupy 17 według katalogu odpadów, zawartego w rozporządzeniu Ministra Klimatu z dnia 2 stycznia 2020 r. w sprawie katalogu odpadów (Dz. U. z 2020 r., poz. 10). Powstawać mogą także odpady komunalne, związane ze sferą bytową pracowników (grupa 20) oraz odpady opakowaniowe (grupa 15).

Odpady niebezpieczne (zużyte oleje, opakowania zanieczyszczone substancjami niebezpiecznymi) będą gromadzone i przechowywane oddzielnie w pojemnikach z tworzywa sztucznego z oznaczeniem odpadu niebezpiecznego na wyznaczony miejscu, na utwardzonej powierzchni.

Odpady inne niż niebezpieczne będą segregowane oraz magazynowane w szczelnych kontenerach i pojemnikach, w przeznaczonym do tego celu miejscu, a następnie zostaną przekazane uprawnionym podmiotom, które posiadają zezwolenia na odzysk, zbieranie lub unieszkodliwianie odpadów.

Wykonawca robót jest zobowiązany do prowadzenia prawidłowej gospodarki z powstającymi odpadami, zgodnie z ustawą z dnia 14 grudnia 2012 r. o odpadach (Dz. U. z 2023 r., poz. 1587 z późn. zm.) oraz szczegółowymi aktami wykonawczymi.

Odpady powstające w fazie eksploatacji wynikają przede wszystkim z bieżącego utrzymania, tj. czyszczenia i konserwacji drogi oraz związanej z nią infrastruktury.

Rodzaj i ilość wytwarzanych odpadów nie będą miały znaczącego negatywnego wpływu na środowisko przy zachowaniu podstawowych zasad gospodarowania odpadami, tj. hierarchii sposobów postępowania z odpadami zawartej w art. 17 ww. ustawy z dnia 14 grudnia 2012 r. o odpadach.

Teren realizacji przedsięwzięcia znajduje się poza granicami głównych zbiorników wód podziemnych, obszarami szczególnego zagrożenia powodzią oraz poza strefami ochronnymi ujęć wód na potrzeby zaopatrzenia ludności.

Przedmiotowe przedsięwzięcie zlokalizowane jest w obszarze dorzecza Odry, zgodnie z rozporządzeniem Ministra Infrastruktury z dnia 16 listopada 2022 r. w sprawie Planu gospodarowania wodami na obszarze dorzecza Odry (Dz. U. z 2023 r., poz. 335)

Zadanie znajduje się w obszarze jednolitej części wód podziemnych oznaczonym europejskim kodem PLGW600035, zaliczonym do regionu wodnego Noteci. Zgodnie z ww. rozporządzeniem Ministra Infrastruktury z dnia 16 listopada 2022 r. w sprawie Planu gospodarowania wodami na obszarze dorzecza Odry, stan ilościowy i chemiczny tej JCWPd oceniono jako dobry. Rozpatrywana jednolita część wód podziemnych nie jest zagrożona ryzykiem nieosiągnięcia celów środowiskowych, tj. utrzymania dobrego stanu chemicznego i ilościowego wód podziemnych.

Inwestycja znajduje się w obszarze zlewni jednolitej części wód powierzchniowych oznaczonej europejskim kodem PLRW6000101884819 – „Orla do jez. Więcborskiego”, zaliczonym do regionu wodnego Noteci. Zgodnie z ww. rozporządzeniem Ministra Infrastruktury z dnia 16 listopada 2022 r. w sprawie Planu gospodarowania wodami na obszarze dorzecza Noteci, ta JCWP posiada status naturalnej części wód, której stan ogólny oceniono jako: brak danych (stan ekologiczny: nie można dokonać oceny stanu/potencjału (brak badań biologicznych w JCWP), stan chemiczny: brak danych). Rozpatrywana jednolita część wód powierzchniowych jest zagrożona ryzykiem nieosiągnięcia celów środowiskowych, tj. osiągnięcia dobrego stanu ekologicznego, zapewnienia drożności cieku dla migracji ichtiofauny o ile jest monitorowany wskaźnik diadromiczny D oraz osiągnięcia dobrego stanu chemicznego wód powierzchniowych.

Na etapie budowy głównymi przyczynami zanieczyszczenia wód i gleby mogą być spływy deszczowe oraz roztopowe z terenu budowy, a także wyłukiwane zanieczyszczenia z materiałów używanych do budowy.

W celu zabezpieczenia gruntu oraz wód podziemnych i powierzchniowych przed zanieczyszczeniem substancjami ropopochodnymi, podczas realizacji inwestycji używany będzie wyłącznie sprawny sprzęt i monitorowane będą ewentualne wycieki substancji ropopochodnych, które mogą powstać w wyniku awarii.

Na etapie realizacji przedsięwzięcia, zapewniona zostanie dostępność sorbentów. W przypadku wycieku substancji niebezpiecznych, zanieczyszczony grunt lub zużyty sorbent należy zebrać i przekazać uprawnionym odbiorcom odpadów.

Zgodnie z Kip odprowadzanie wód opadowych i roztopowych z nawierzchni drogi nastąpi poprzez zastosowanie spadków poprzecznych i podłużnych na tereny przyległe.

Podczas realizacji przedsięwzięcia zostaną wykorzystane przenośne toalety z bezodpływowym zbiornikiem na ścieki, których opróżnianiem zajmie się specjalistyczna firma, posiadająca stosowne zezwolenie.

Etap realizacji inwestycji będzie się wiązał z wykonaniem w większości płytkich wykopów nie głębszych niż 0,6 m, jedynie przy przebudowie przepustów możliwe są głębsze wykopy. Według przedłożonej dokumentacji dla wykopów nie przewiduje się potrzeby odwadnia, a w przypadku ewentualnej takiej konieczności zostaną zastosowane w tym celu igłofiltry. Biorąc pod uwagę przedstawioną w Kip sytuację hydrogeologiczną, wykopy będą

powyżej najniższej warstwy wodonośnej. Tym samym nie zakłada się możliwości naruszenia istniejących warstw wodonośnych.

Tymczasowe zaplecze budowy oraz miejsca składowania materiałów budowlanych lub postoju pojazdów i maszyn należy zorganizować na terenie utwardzonym lub posiadającym szczelną nawierzchnię, w odległości co najmniej 50 m od cieków i zbiorników wodnych oraz obszarów podmokłych, dla ograniczenia ryzyka zanieczyszczenia środowiska wodno-gruntowego.

Odwodnienie odbywa się powierzchniowo w obrębie pasa drogowego i nie ulegnie zmianie w wyniku realizacji zamierzenia.

Z uwagi na rodzaj, zakres i lokalizację przedsięwzięcia stwierdza się, że przy zastosowaniu rozwiązań opisanych w Kip, jego realizacja i eksploatacja nie wpłynie negatywnie na ryzyko nieosiągnięcia celów środowiskowych zawartych w Planie gospodarowania wodami na obszarze dorzecza Odry.

Zgodnie z uchwałą nr LIX/804/23 Sejmiku Województwa Kujawsko-Pomorskiego z dnia 26 czerwca 2023 r. w sprawie określenia programu ochrony powietrza w zakresie pyłu zawieszonego PM₁₀, PM_{2,5} oraz benzo(a)pirenu dla strefy kujawsko-pomorskiej – aktualizacja (Dz. Urz. Woj. Kuj.-Pom. z 2023 r., poz. 4381), teren przedsięwzięcia znajduje się w strefie kujawsko-pomorskiej w której stwierdzono przekroczenia średniorocznego poziomu docelowego benzo(a)pirenu.

W uchwale wskazano działania wskazane do realizacji w celu osiągnięcia standardów jakości powietrza oraz obniżenia stężenia benzo(a)pirenu. Jednym z nich jest przebudowa i modernizacja dróg, która polega na utwardzaniu dróg i poboczy. Pozwala to na ograniczenie emisji wtórnej, z unoszenia pyłu z powierzchni jezdni i pobocza.

Rozbudowa dróg pozwoli na ograniczenie emisji z unoszenia pyłu z podłoża, czyli emisji wtórnej. Zatem planowane zamierzenie wpisuje się w realizację działań określonych w ww. programie ochrony powietrza.

Na etapie realizacji, prace budowlane, w szczególności praca ciężkiego sprzętu, wykonywanie prac ziemnych oraz transport materiałów budowlanych, spowodują okresowe uciążliwości takie jak: podwyższony poziom hałasu oraz emisję zanieczyszczeń do powietrza. Dla zminimalizowania ww. oddziaływań wszystkie prace w sąsiedztwie terenów zabudowy mieszkaniowej będą wykonywane wyłącznie w porze dziennej, z wyjątkiem prac wymagających ciągłości technologicznej (typu betonowanie). Środki transportu wyposażone będą w specjalne plandeki, zabezpieczające przed nadmiernym pyleniem przewożonych materiałów. Ponadto, planuje się transportować stosować gotowe mieszanki wytwarzane w wytwórniach. Wszelkie uciążliwości związane z etapem realizacji mają charakter okresowy i ustąpią z chwilą zakończenia budowy. Biorąc pod uwagę odcinkowy charakter zadania inwestycyjnego, lokalizacja źródeł dźwięku i zanieczyszczeń powietrza będzie zmienna w czasie oraz ograniczona przestrzennie.

Oddziaływania ruchów wibracyjnych o wysokiej amplitudzie drgań będą zachodzić przede wszystkim w trakcie wykonywanych prac i zanikną po ich zakończeniu.

Inwestycja nie jest całkowicie nowym zamierzeniem i nie spowoduje znaczącego wzrostu natężenia ruchu pojazdów, zwiększenia ich prędkości lub udziału pojazdów ciężkich w potoku ruchu. Przedsięwzięcie należy traktować jako dostosowanie dróg do obecnych wymogów.

Nie przewiduje się, aby eksploatacja układu drogowego powodowała przekroczenia standardów jakości powietrza oraz klimatu akustycznego.

Planowane przedsięwzięcie będzie zlokalizowane na terenie Obszaru Chronionego Krajobrazu Ozów Wielowickich, gdzie obowiązują uwarunkowania określone przez art. 24 ustawy z dnia 16 kwietnia 2004 r. o ochronie przyrody (Dz. U. z 2026 r., poz. 13 ze zm.) oraz uchwała nr VI/115/19 Sejmik Województwa Kujawsko-Pomorskiego z dnia 27 maja 2019 r. w sprawie Obszaru Chronionego Krajobrazu Ozów Wielowickich (Dz. Urz. Woj. Kuj.-Pom. z 2019 r., poz. 3065), w tym zakaz realizacji przedsięwzięć mogących znacząco oddziaływać na środowisko w rozumieniu uouioś.

Jednocześnie zgodnie z art. 24 ust. 2 pkt 4 ustawy z dnia 16 kwietnia 2004 r. o ochronie przyrody, zakazy i uwarunkowania obowiązujące na terenie ww. obszaru chronionego krajobrazu nie dotyczą realizacji inwestycji celu publicznego, w który wpisuje się przedmiotowe zadanie.

W ramach realizacji zamierzenia nie przewiduje się usuwania drzew ani krzewów, natomiast drzewa zlokalizowane w sąsiedztwie prowadzonych prac zostaną odpowiednio zabezpieczone przed ewentualnymi uszkodzeniami.

W celu ograniczenia ryzyka uwięzienia oraz przypadkowego uśmiercania płazów i innych drobnych zwierząt wskazano na konieczność prowadzenia systematycznych kontroli wykopów oraz terenu przed rozpoczęciem prac. Dodatkowo wykopy będą realizowane odcinkowo, a w przypadku przerw w prowadzeniu robót zostaną odpowiednio zabezpieczone.

Nie przewiduje się prowadzenia prac w obrębie przepustu drogowego, a w przypadku zaistnienia takiej konieczności, jego średnica zostanie zachowana na poziomie co najmniej dotychczasowym. Po zakończeniu prac zdegradowane pasy zieleni zostaną odtworzone.

Na podstawie przeprowadzonej analizy przedłożonej dokumentacji, w Kip ustalono, że realizacja i eksploatacja przedsięwzięcia nie będzie skutkować niekorzystnym wpływem na Obszar Chronionego Krajobrazu Ozów Wielowickich oraz środowisko przyrodnicze i krajobraz, a przyjęte działania minimalizujące wyeliminują zidentyfikowane zagrożenia względem stwierdzonych elementów środowiska przyrodniczego.

W związku z tym nie stwierdza się znacząco negatywnego oddziaływania na obszary objęte formami ochrony przyrody, w tym obszary Natura 2000.

Jednocześnie informuję, że w przypadku jeśli skutkiem robót budowlanych bądź innych prac związanych z realizacją zamierzenia będzie podjęcie czynności objętych zakazami względem gatunków chronionych, wynikającymi z art. 51 i 52 ww. ustawy z dnia 16 kwietnia 2004 r. o ochronie przyrody, np. niszczenie ich siedlisk lub ostoi, będących obszarem rozrodu, wychowu młodych, odpoczynku, migracji lub żerowania, jak również niszczenie, usuwanie lub uszkodzenie gniazd, Inwestor lub Wykonawca są zobowiązani do uzyskania zgody na wykonania czynności podlegających zakazom na zasadach określonych w art. 56 ww. ustawy z dnia 16 kwietnia 2004 r. o ochronie przyrody.

Zadanie, ze względu na swój lokalny zasięg, nie wiąże się z oddziaływaniem transgranicznym.

Reasumując uznano, iż zastosowanie zaproponowanych w przedłożonej Kip, rozwiązań technicznych, technologicznych i organizacyjnych, zapewni ochronę środowiska na etapie realizacji oraz eksploatacji zamierzenia.

Określenie warunków eksploatacji przedsięwzięcia koniecznych do uwzględnienia w decyzji o środowiskowych uwarunkowaniach, zawartych w sentencji przedmiotowego

postanowienia, wynika z potrzeby ograniczenia uciążliwości związanych z emisją hałasu, zanieczyszczeń powietrza oraz ochroną środowiska przyrodniczego. Wskazane warunki są zgodne z rozwiązaniami zaproponowanymi przez Inwestora w Kip.

W związku z powyższym, biorąc pod uwagę lokalizację, zakres i planowany sposób realizacji i eksploatacji inwestycji, w oparciu o art. 63 uouioś, tutejszy Organ nie stwierdził konieczności przeprowadzenia dla przedmiotowego przedsięwzięcia oceny oddziaływania na środowisko, a tym samym sporządzenia raportu o oddziaływaniu na środowisko

Pouczenie

Od niniejszej decyzji służy stronie prawo wniesienia odwołania do Samorządowego Kolegium Odwoławczego w Bydgoszczy. Odwołanie wnosi się za pośrednictwem Wójta Gminy Sośno, w terminie 14 dni od daty otrzymania decyzji.

Zgodnie z art. 127a Kpa w trakcie biegu terminu do wniesienia odwołania strona może zrzec się prawa do wniesienia odwołania wobec organu administracji publicznej, który wydał decyzję. Z dniem doręczenia organowi administracji publicznej oświadczenia o zrzeczeniu się prawa do wniesienia odwołania przez ostatnią ze stron postępowania, decyzja staje się ostateczna i prawomocna, co oznacza, iż decyzja podlega natychmiastowemu wykonaniu i brak jest możliwości zaskarżenia decyzji do wojewódzkiego sądu administracyjnego. Nie jest możliwe skuteczne cofnięcie oświadczenia o zrzeczeniu się prawa do wniesienia odwołania.

Piotr Dobrzański
Wójt Gminy Sośno
(podpisano elektronicznie)

**Decyzja została umieszczona
w Biuletynie Informacji
Publicznej Urzędu Gminy
Sośno na okres 14 dni od
12.06.2026 r.**

Załącznik:

1. Charakterystyka planowanego przedsięwzięcia

Otrzymują:

1. Gmina Sośno, ul. Nowa 1, 89-412 Sośno
2. Pozostałe strony postępowania zawiadomione zgodnie z art. 49 Kpa,
3. a/a

Do wiadomości:

1. Regionalny Dyrektor Ochrony Środowiska ul. Dworcowa 81, 85-009 Bydgoszcz
2. Państwowy Powiatowy Inspektor Sanitarny ul. Kościuszki 28 , 89-400 Sepólno Kraj.
3. Państwowe Gospodarstwo Wodne WODY POLSKIE Zarząd Zlewni w Inowrocławiu, ul. Królowej Jadwigi 20, 88-100 Inowrocław

Załącznik nr 1

do decyzji z dnia 12 czerwca 2026 r. (znak: RI.6220.12.2025)

Charakterystyka planowanego przedsięwzięcia

Projektowane przedsięwzięcie obejmować będzie rozbudowę dróg gminnych nr 020301C na odcinku od km 0+000 do km 1+475 o długości 1,475 km oraz drogi nr 020302C na odcinku od km 1+025 do km 2+942 o długości 1,917 km. Wymienione drogi gminne łączą ze sobą miejscowości: Szynwałd – Szynwałd Wybudowanie – Wielowiczek.

Długość planowanej rozbudowy wynosić będzie ok. 3,4 km, i dotyczyć będzie działek w obrębach ewidencyjnych:

- w obrębie ewidencyjnym 0013 Szynwałd, działki nr: 59, 101, 103, 100, 104, 99/3, 102/3, 102/1, 99/1, 180, 94, 153/4, 188/1, 181, 194, 187/1, 182/2, 175/1, 174, 169/2, 172, 169/3, 170, 173, 159/1, 156, 171, 144/2, 167, 166, 144/4, 160, 298, 197/2, 161, 162, 143, 142, 156, 141, 135, 133/4, 133/3, 133/2, 127/1, 125/1, 125/2, 120/1, 119, 121;
 - w obrębie ewidencyjnym 0007 Płosków: działka nr: 103/7;
 - w obrębie ewidencyjnym 0019 Wielowiczek, działki nr: 29, 30/3, 71/1, 72, 77, 66, 69, 68/1, 70/1, 57/1, 57/2, 56, 62, 26/1, 106/3, 26/9, 26/3, 45/10, 45/11, 26/4, 24, 45/8, 27, 10, 83, 81/2, 49/8, 80, 36, 33/2, 37, 33/3, 34, 35/1, 20,
- gmina Sośno, powiat sepoleński, województwo kujawsko-pomorskie.

Z uwagi na przebieg dróg odcinkowo poza pasem drogowym planuje się projektować drogę po istniejącym śladzie. Wskazane drogi stanowią drogi gminne publiczne prowadzące do zabudowań gospodarskich oraz pól uprawnych. Aktualnie przedmiotowe drogi są drogami lokalnymi gruntowymi, odcinkowo utwardzonymi kruszywem, dwukierunkowymi o szerokości od 3,0 do 4,0 m.

Obecnie drogi te zaliczana jest do dróg klasy lokalnej dojazdowej i taka też klasa pozostanie po realizacji inwestycji. Istniejąca kategoria ruchu: KR1, projektowana kategoria ruchu: KR1. Realizacja zadania obejmować będzie wykonanie robót budowlanych branży drogowej. Odwodnienie jezdni dróg realizowane będzie tak jak dotychczas, bez urządzeń odwadniających poprzez spływ powierzchniowy w obrębie pasa drogowego i na sąsiadujące z drogami grunty rolne.

Opisywany ciąg komunikacyjny od lat zgłaszany jest przez mieszkańców do gruntownej rozbudowy – utwardzenia powierzchnią bitumiczną. Stanowi bezpośredni i jedyny dojazd rolników do swoich gospodarstw rolnych oraz jest użytkowany przez okolicznych właścicieli gruntów rolnych. Drogi są niedostosowane do wymogów technicznych stawianych tego rodzaju drogom, co powoduje utrudnienia w ich użytkowaniu i wprowadza dodatkowo zagrożenie dla bezpieczeństwa ruchu drogowego. Rodzaj i stan nawierzchni generują znaczne uciążliwości eksploatacyjne, w tym ujemnie wpływają na trwałość techniczną wszelkich pojazdów 3 korzystających

z dróg. Ponadto z roku na rok na przedmiotowych drogach wzrasta natężenie ruchu a tym samym hałasu i zapylenia, które przenosi się na tereny przyległe. Wymienione mankamenty i niedoskonałości, a także generalna konieczność:

- dążenia do poprawy stanu technicznego dróg;
- poprawy standardów dostępności komunikacyjnej do obszarów zagospodarowanych;
- skrócenia czasu przejazdu;
- wyeliminowania lub zmniejszenia wszelkich uciążliwości i barier w korzystaniu z ciągów komunikacyjnych;
- dążenia do zmniejszenia ilości awarii technicznych, kolizji i wypadków drogowych poprzez maksymalne wyeliminowanie ich przyczyn wynikających z niedoskonałości dróg, oraz położenie i znaczenie dróg, uzasadniają łącznie wykonanie projektowanej rozbudowy.

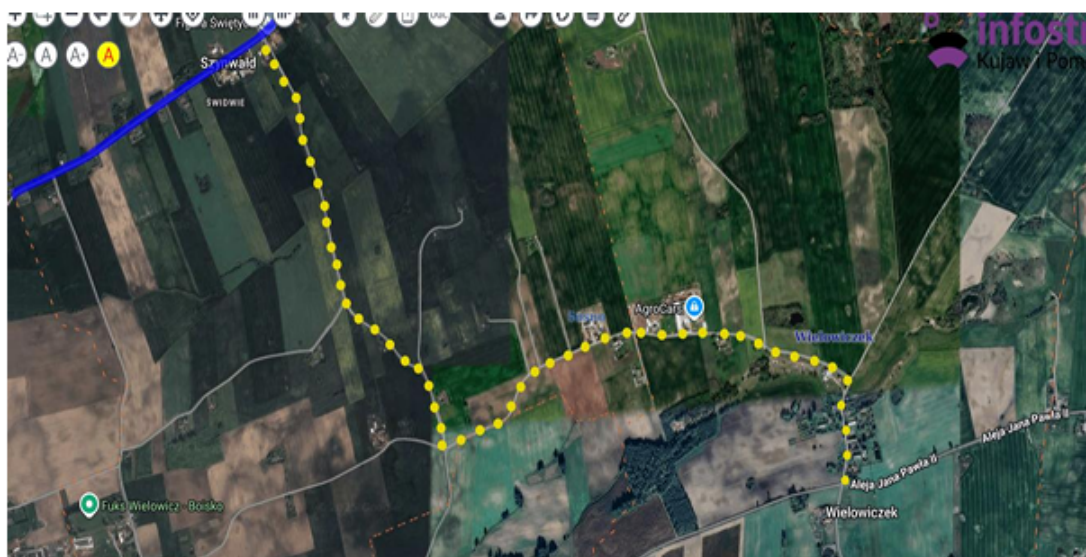
W zakresie planowanej inwestycji polegającej na rozbudowie dróg gminnych planuje się wykonać:

- terenowe prace geodezyjno-pomiarowe;
- roboty przygotowawcze polegające na zdjęciu wierzchniej warstwy ziemi;
- roboty rozbiórkowe polegające na mechanicznej rozbiórce podbudowy z kruszyw w miejscach ich występowania;
- niezbędne prace ziemne w zakresie wykonania wykopów pod konstrukcję jezdni do głębokości 0,6 m, niewymagających sztucznego odwadniania;
- ułożenie nawierzchni bitumicznej (wiążącej i ścieralnej) jezdni i mijanek lub betonowej;
- wybudowanie zjazdów o nawierzchni bitumicznej/betonowej bez obramowań;
- wykonanie 3 przelewów awaryjnych,
- wykonanie w obrębie wsi drogi dla pieszych z kostki betonowej grubości 8 cm,
- końcowe roboty porządkowe,
- wykonanie inwentaryzacji powykonawczej.

Nową nawierzchnię jezdni analizowanych dróg będących aktualnie drogami gruntowymi, planuje się wykonać z betonu asfaltowego.

W ramach wykonania konstrukcji istniejącej drogi planowane jest wykonanie stabilizacji gruntu cementem, wykonanie podbudowy z kruszyw łamanych stabilizowanych mechanicznie oraz wykonanie zasadniczej warstwy wiążącej i ścieralnej z betonu asfaltowego (11cm) lub z betonu cementowego. W miejscach newralgicznych tj. w miejscach planowanego wyniesienia drogi ponad aktualny poziom gruntu, gdzie nie ma możliwości odprowadzenia wód a gdzie aktualnie woda może swobodnie spływać zgodnie z istniejącymi spadkami. Po przebudowie droga stanowić będzie naturalną barierę dla spływających wód, dlatego niezbędne będzie wykonanie przelewów awaryjnych, które chronić będą infrastrukturę drogi i umożliwią przepływ wód opadowych z jednej na drugą stronę drogi.

Planowana powierzchnia zagospodarowania drogowego	Powierzchnia
nawierzchnia jezdni (szer.3,5 m) i mijanek (szer.1,5 m) z betonu asfaltowego/betonu cementowego	ok. 12 500 m ²
nawierzchnia zjazdów o nawierzchni z betonu asfaltowego/betonu	ok. 1 000 m ²
projektowane pobocza gruntowe utwardzone kruszywem	ok. 5 100 m ²
projektowane drogi dla pieszych - chodniki	ok. 1 350 m ²
Powierzchnia terenu objęta inwestycją	ok. 20 000 m²



Rysunek 1 Lokalizacja planowanej inwestycji na tle mapy z geoportalu