

ZARZĄD DROGOWY W SĘPÓLNIE KRAJEŃSKIM POWIAT SĘPOLEŃSKI

REGON: 092363449

ul. Koronowska 5
89-400 Sępólno Krajeńskie
woj. kujawsko-pomorskie

tel./fax.: 52 3881 202
Główny Księgowy: 52 3881 201
Dyrektor: 52 3881 200

Bank Spółdzielczy
w Więcboku
86 8162 0003 0000 4398 2000 0020

e-mail: zdsepólno@onet.pl

www.bip213.lo.pl

Sępólno Krajeńskie, dnia 23 kwietnia 2021 r.

Rada Gminy Sośno

ul. Nowa 1
89-412 Sośno

W załączeniu przedkładam informację tematyczną dotyczącą dróg publicznych kategorii powiatowej należących do Powiatu Sępoleńskiego, które przebiegają przez teren gminy Sośno.

Z powierzeniem
Z sp. Zarządu Powiatu
inż. Edwin Ecker
Dyrektor Zarządu Powiatu
.....
23.04.2021.

ZARZĄD DROGOWY
w Sępólnie Kraj.
Powiat Sępoleński
ul. Koronowska 5
89-400 Sępólno Krajeńskie
tel. (052) 388 17 02
NIP 561-125-36-91 REGON 092363449

Otrzymują:

1. Adresat
2. a/a

Do wiadomości:

1. Zarząd Powiatu Sępoleńskiego

ZARZĄD DROGOWY
w Sępólnie Kraj.
Powiat Sępoleński
ul. Koronowska 5
89-400 Sępólno Krajeńskie
tel. (052) 598 10 02
NIP 561-133-56 41; KRS 002 134 7



Informacja
Zarządu Drogowego
w Sępólnie Krajeńskim
dotycząca dróg powiatowych
przebiegających
przez teren gminy Sośno

Sępólno Krajeńskie, kwiecień 2021 r.



I. INFORMACJE OGÓLNE

Sieć dróg publicznych kategorii powiatowej należących do Powiatu Sępoleńskiego składa się z **50** samodzielnych odcinków drogowych o łącznej długości równej **285,445 km**, co daje średnią gęstość sieci drogowej na poziomie **0,36 km/km²**.

Z wymienionego ogółu długości dróg:

- a) **55,672 km** przebiega przez teren gminy Kamień Krajeński (gęstość sieci drogowej na terenie gminy na poziomie **0,34 km/km²**);
- b) **99,023 km** przebiega przez teren gminy Sępólno Krajeńskie (gęstość sieci drogowej na terenie gminy na poziomie **0,43 km/km²**);
- c) **67,750 km** przebiega przez teren gminy Sośno (gęstość sieci drogowej na terenie gminy na poziomie **0,42 km/km²**);
- d) **63,000 km** przebiega przez teren gminy Więcbork (gęstość sieci drogowej na terenie gminy na poziomie **0,27 km/km²**).

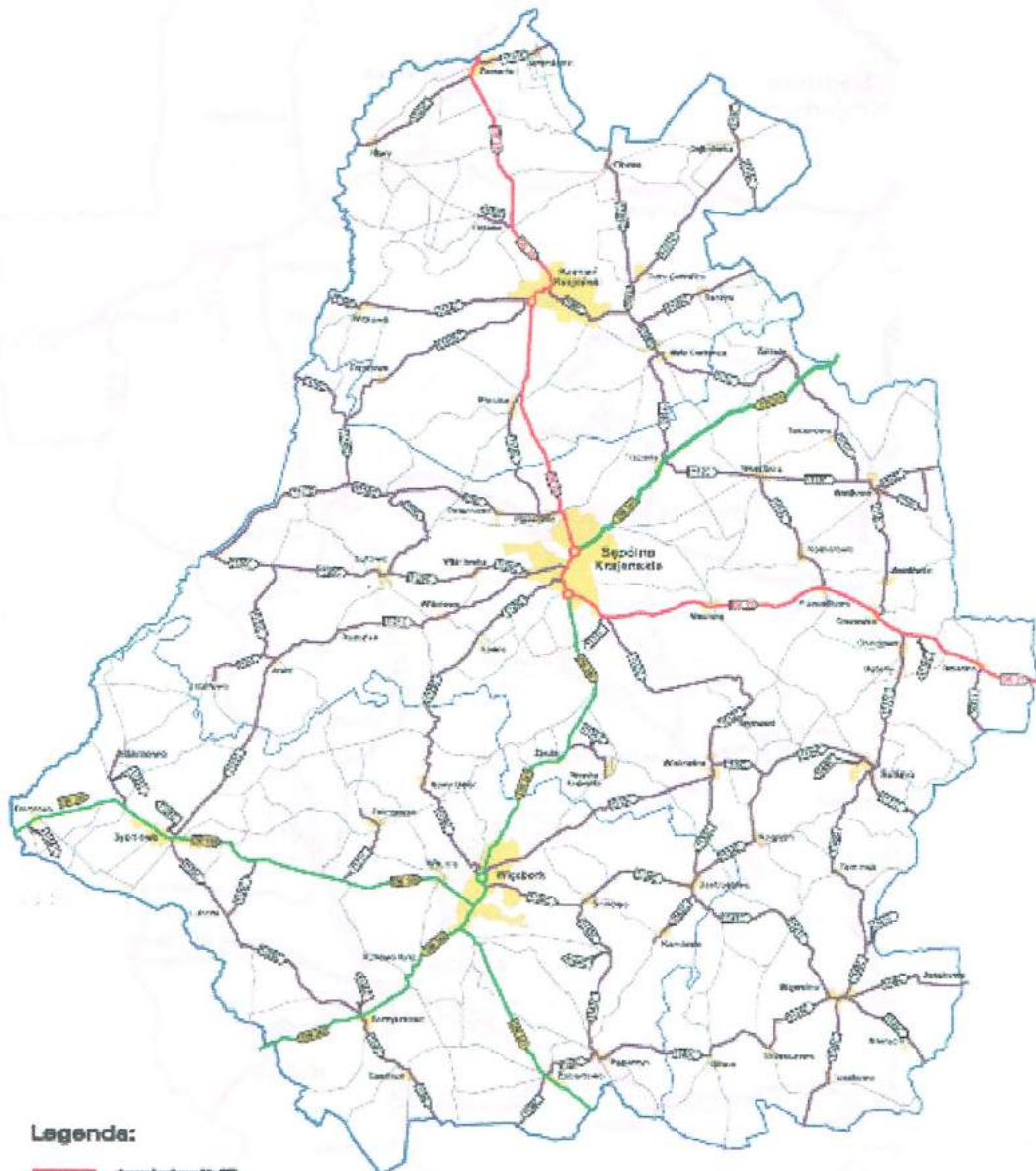
Kontynuując informuję, że:

- a) **262,948 km** posiada nawierzchnię bitumiczną, w czym zawiera się **66,466 km** dróg przebiegających przez teren gminy Sośno (**25,3%**);
- b) **0,300 km** posiada nawierzchnię z gruntu stabilizowanego cementem (na terenie gminy Sośno tego rodzaju nawierzchnia nie występuje);
- c) **2,070 km** posiada nawierzchnię brukowcową, w czym zawiera się **0,217 km** dróg przebiegających przez teren gminy Sośno (**10,5%**);
- d) **2,351 km** posiada nawierzchnię tłuczniową (na terenie gminy Sośno tego rodzaju nawierzchnia nie występuje);
- e) **3,475 km** posiada nawierzchnię gruntową ulepszoną, np. żwirem, żuzłem, mieszanką kruszyw pochodzących z recyklingu, w czym zawiera się **1,067 km** dróg przebiegających przez teren gminy Sośno (**30,7%**);
- f) **14,301 km** posiada nawierzchnię gruntową (na terenie gminy Sośno tego rodzaju nawierzchnia nie występuje).

Dodać również należy, że w ciągu dróg publicznych kategorii powiatowej ulokowanych jest:

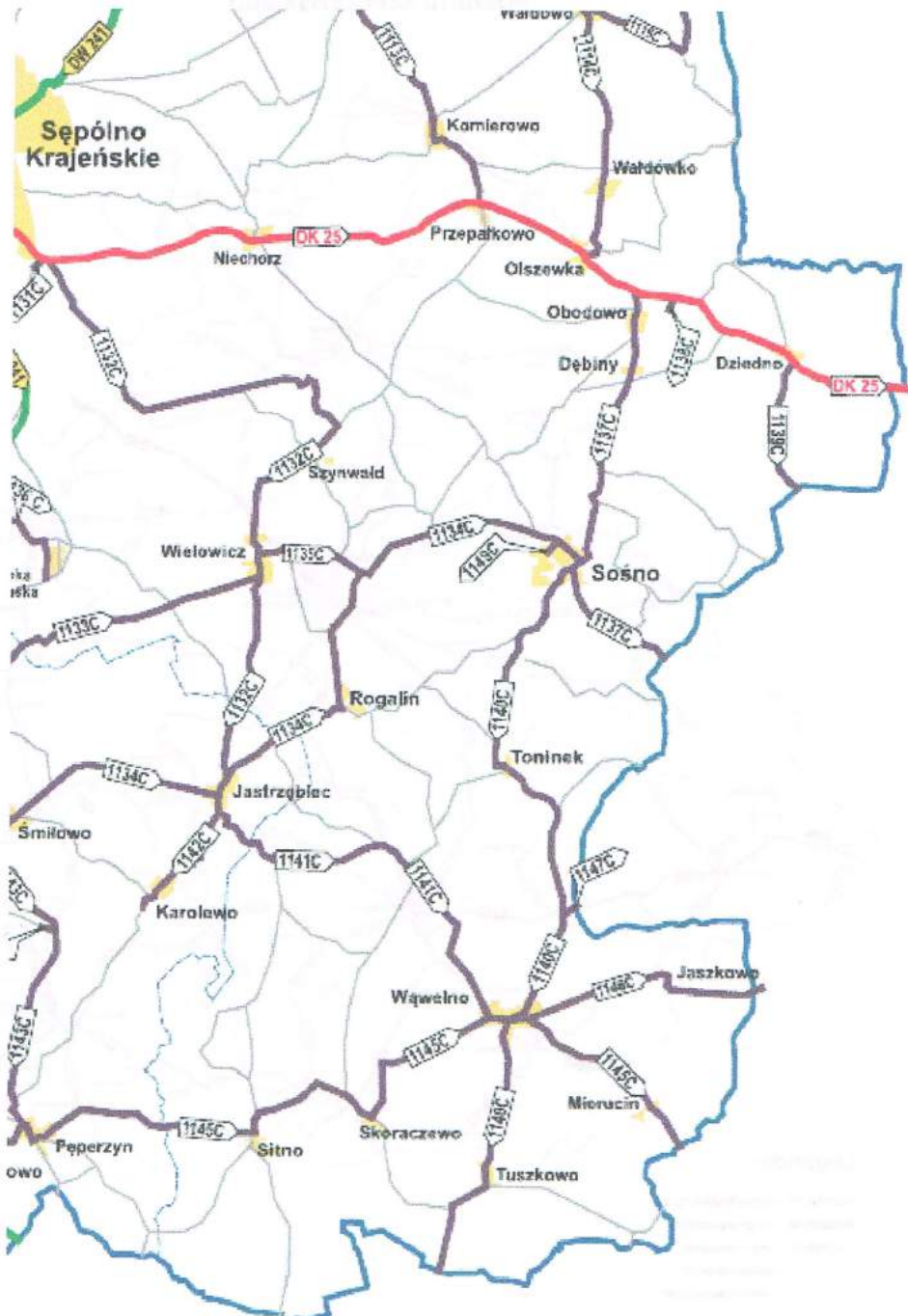
- a) **9** mostów, z czego **1** pozostaje na terenie gminy Sośno (**Olszewka**);
- b) **4** wiadukty, z czego **3** pozostają na terenie gminy Sośno (**Ostrówek, Sośno, Zielonka**);
- c) **1** kładkę dla pieszych (na terenie gminy Sośno kładki nie występują);
- d) **214** przepustów drogowych, z czego **60** pozostaje na terenie gminy Sośno.

SIEĆ DROGOWA NA TERENIE POWIATU SĘPOLEŃSKIEGO



Legenda:

- droga krajowa nr 205
- droga wojewódzka
- droga powiatowa
- pozostałe drogi
- obszary zabudowań



[Handwritten signature]



WYKAZ DRÓG PUBLICZNYCH KATEGORII POWIATOWEJ POWIATU SĘPOLEŃSKIEGO

Lp.	NAZWA DROGI POWIATOWEJ	KLASA TECHN. DROGI	NUMER DROGI	DLUGOŚĆ (w km)
1	Zamaria - gr. woj. - [Ciechocin]	Z	1101C	2,512
2	Zamaria - Nłwy	Z	1102C	4,592
3	Orzełek - Witkowo	Z	1103C	1,270
4	[Stare Gronowo] - gr. woj. - Witkowo - Kamień Krajeński	Z	1104C	7,018
5	Dąbrowa - Kamień Krajeński	Z	1105C	8,061
6	[Chojnice] - gr. woj. - Duża Cerkwica	Z	1106C	6,185
7	Duża Cerkwica - Dąbrówka	Z	1107C	5,831
8	Kamień Krajeński - Trzclany	Z	1108C	8,870
9	Mala Cerkwica - Drożdżenica	Z	1109C	4,239
10	[Chojnice] - gr. woj. - Pamętowo	Z	1110C	3,861
11	Mala Cerkwica - Zalesie - Waldowo	Z	1111C	10,261
12	Trzclany - Waldowo - Gostycyn	Z	1112C	9,746
13	Wosclborz - Przepalkowo	Z	1113C	4,652
14	Waldowo - Ciszewka	Z	1114C	4,474
15	Waldowo - Witkowo	Z	1115C	3,380
16	[Stare Gronowo] - gr. woj. - Piaseczno	Z	1116C	12,349
17	Lutowko - Zalesniak	Z	1117C	5,460
18	Płocicz - Piaseczno	Z	1118C	4,578
19	Lutowko - Lutowo	Z	1119C	4,107
20	[Lipka] - gr. woj. - Sępólno Krajeńskie	Z	1120C	12,416
21	Jazdowo - Iowo - Sępólno Krajeńskie	Z	1121C	12,379
22	Zalesniak - Iowo - Gypniewo	Z	1122C	10,363
23	Adamowo - Gypniewo	Z	1123C	1,818
24	Dorotowo - Dorotowo stacja PKP	Z	1124C	0,285
25	Gypniewo - Borzyszkowo	Z	1125C	9,325
26	Luboza - droga nr 189	Z	1126C	2,179
27	Zakrzewek - droga nr 189	Z	1127C	3,159
28	Gypniewo - Gypniewo stacja PKP	Z	1128C	0,307
29	Sępólno Krajeńskie - Nowy Dwór - Włęczbork	Z	1129C	13,379
30	Borzyszkowo - Rosclmłn	Z	1130C	4,304
31	Swidwie - Swidwie stacja PKP	Z	1131C	0,223
32	Sępólno Krajeńskie - Jastrzęblec	Z	1132C	13,779
33	Włęczbork - Wielowłoz	Z	1133C	7,549
34	Włęczbork - Jastrzęblec - Płosków - Sosno	Z	1134C	16,984
35	Wielowłoz - Płosków	Z	1135C	1,975
36	Zboże - Wysoka Krajeńska	Z	1136C	2,152
37	Obodowo - Sosno - Wierzychuch Królewski	Z	1137C	7,284
38	Obodowo - Obodowo stacja PKP	Z	1138C	0,217
39	Dziedno - Sitowlec	Z	1139C	2,345
40	Sosno - Wąwerno - Mrocza (Las)	Z	1140C	13,508

41	Jastrzęblec - Tonin - Wąwelno	Z	1141C	7,168
42	Jastrzęblec - Karolewo	Z	1142C	2,192
43	Smłowo - Peperzyn	Z	1143C	5,611
44	Peperzyn - Peperzyn stacja PKP	Z	1144C	0,174
45	Zabartowo - Wąwelno - Wierzuchcin Królewski	Z	1145C	15,848
46	Wąwelno - Wiskitno - Łąsko Małe	Z	1146C	4,137
47	Sitowiec - Huta - Wąwelno	Z	1147C	0,261
48	Runowo Krajenkie stacja PKP - Borzyszkowo	Z	1148C	0,293
49	Sośno - Sośno stacja PKP	Z	1149C	0,207
50	Zabartowo - Witocław - Olszewka - Nakło	Z	1150C	1,984
Łączna długość dróg w km:				285,445

Oznaczenia klas technicznych dróg:

Z - zbiorcza

Każdego roku sezon robót drogowych rozpoczyna się bezpośrednio po ustąpieniu niekorzystnych warunków zimowych – szczególnie w zakresie remontów wszelkiego rodzaju nawierzchni jezdni dróg (nie licząc remontów wykonywanych w trybie awaryjnym, które są realizowane niezwłocznie, bez względu na porę roku i panujące warunki atmosferyczne). Ogólnie rzecz biorąc, tak też było w roku bieżącym, bowiem roboty związane z doraźnym remontem cząstkowym nawierzchni bitumicznych rozpoczęto już w dniu 8 stycznia i z przerwami wymuszonymi przez niesprzyjającą aurę, kontynuowano je do dnia 25 marca, wykonując je siłami własnymi, zużywając 25 Mg mieszanki mineralno-asfaltowej na zimno zakupionej za kwotę 14.330 zł. Począwszy od dnia 29 marca przystąpiono do wykonywania regularnego remontu ww. rodzaju nawierzchni. Czynione jest to również siłami własnymi przy użyciu szybkorozpadowej kationowej emulsji asfaltowej nabywanej w cenie 1.900 zł/Mg (zabezpieczenie budżetowe: 132.000 zł gwarantujące możliwość zakupu ca 70 Mg emulsji) i kruszyw naturalnych nabywanych w cenie 95 zł/Mg (zabezpieczenie budżetowe: 48.000 zł gwarantujące możliwość zakupu ca 500 Mg kruszywa). Wg mojej oceny, roboty te potrwać do końca czerwca br.

Oprócz powyższego, z nadejściem przedwiośnia – stosując kruszywo wytworzone w ilości 1.050 Mg staraniem własnym w miesiącu grudniu minionego roku, w ramach prowadzonego nieustannie od lat recyklingu zbędnych staroużytecznych materiałów budowlanych i materiałów pozyskanych ze zbiórek i rozbiórek, tj. m. in.: rozdrobnionego podczas frezowania na zimno rumoszu mineralno-bitumicznego (tzw. destrukt) oraz kruszonego gruzu betonowego, czy też kruszonych kamieni polnych – ulepszono lokalnie nawierzchnię gruntową wybranych odcinków dróg w miejscowościach: Czarnuń (teren gminy Więcbork) i Jaskowo (teren gminy Sośno), wbudowując przy tym ok. 200 Mg wymienionego materiału.

Idąc dalej informuję, że wraz z nastaniem wiosny wszystkie odcinki dróg wyposażone w nawierzchnie gruntowe, gruntowe ulepszone (żwirem, żużlem, mieszanką kruszyw pochodzących z recyklingu) i tłuczniowe, zostały wyprofilowane mechanicznie przy użyciu równiarki samojezdnej i zagęszczone walcem wibracyjnym.

Ponad powyższe spieszę donieść, że trwały, trwają i trwać będą również roboty związane m. in. z:

- a) poprawą odwodnienia pasów drogowych (tu: ścinanie zawyżonych poboczy gruntowych i reprofiliacja rowów przydrożnych, udrażnianie przepustów, umacnianie wlotów i wylotów przepustów i rurociągów, czyszczenie koryt drogowych i studzienek deszczowych, etc);
- b) frezowaniem karpin drzew przydrożnych ściętych lub powalonych w czasie przeszłym;
- c) zrębkowaniem pozostałości po wyciętych drzewach i zakrzaczeniach;
- d) remontem, wymianą i uzupełnianiem oznakowania pionowego dróg;
- e) montażem elementów bezpieczeństwa ruchu drogowego.

W fazie przygotowań pozostają wszelkiego rodzaju zadania inwestycyjne.

Dzięki znaczącemu zaangażowaniu sił i środków, drogi pozostając pod stałym nadzorem są przedmiotem skutecznych interwencji, bowiem Zarząd Drogowy monitoruje nieustannie stan sieci drogowej i prowadzi wszelkiego rodzaju wymagane roboty bez zbędnej zwłoki, minimalizując – w miarę posiadanych możliwości – skalę wszelkich uciążliwości i zagrożeń.

Tak, czy inaczej, trzeba uzmysłwić sobie (co uporczywie przy każdej sposobności od lat podkreślam), że osiągnięcie stanu granicznego użytkowania i nośności na wielu odcinków dróg dawno stało się faktem. Dużym problemem wielokrotnie wskazywanym przez drogowców był, jest i będzie również stan drogowych obiektów inżynierskich, tzn. mostów, wiaduktów i przepustów drogowych. Kilkadziesiąt przepustów i kilka obiektów mostowych nieustannie wymaga pilnej interwencji.

Jak wynika z informacji podanych we wprowadzeniu, w łącznej długości dróg publicznych kategorii powiatowej, 92% to drogi z jezdniami o nawierzchni bitumicznej, gdzie decydującym o wartości użytkowej, a ponadto najbardziej odczuwalnym przez użytkownika parametrem technicznym drogi jest stan nawierzchni w odniesieniu do jej:

- spękań;
- równości podłużnej i poprzecznej;
- skoleinowania;
- ubytków.

Poszczególne parametry stanu nawierzchni odnoszone są do czterostopniowej klasyfikacji, tj. klasy: A, B, C, D, gdzie:

- klasa A = stan dobry;
- klasa B = stan zadowolający;
- klasa C = stan niezadowolający;
- klasa D = stan zły, przy którym wymagana jest natychmiastowa interwencja.

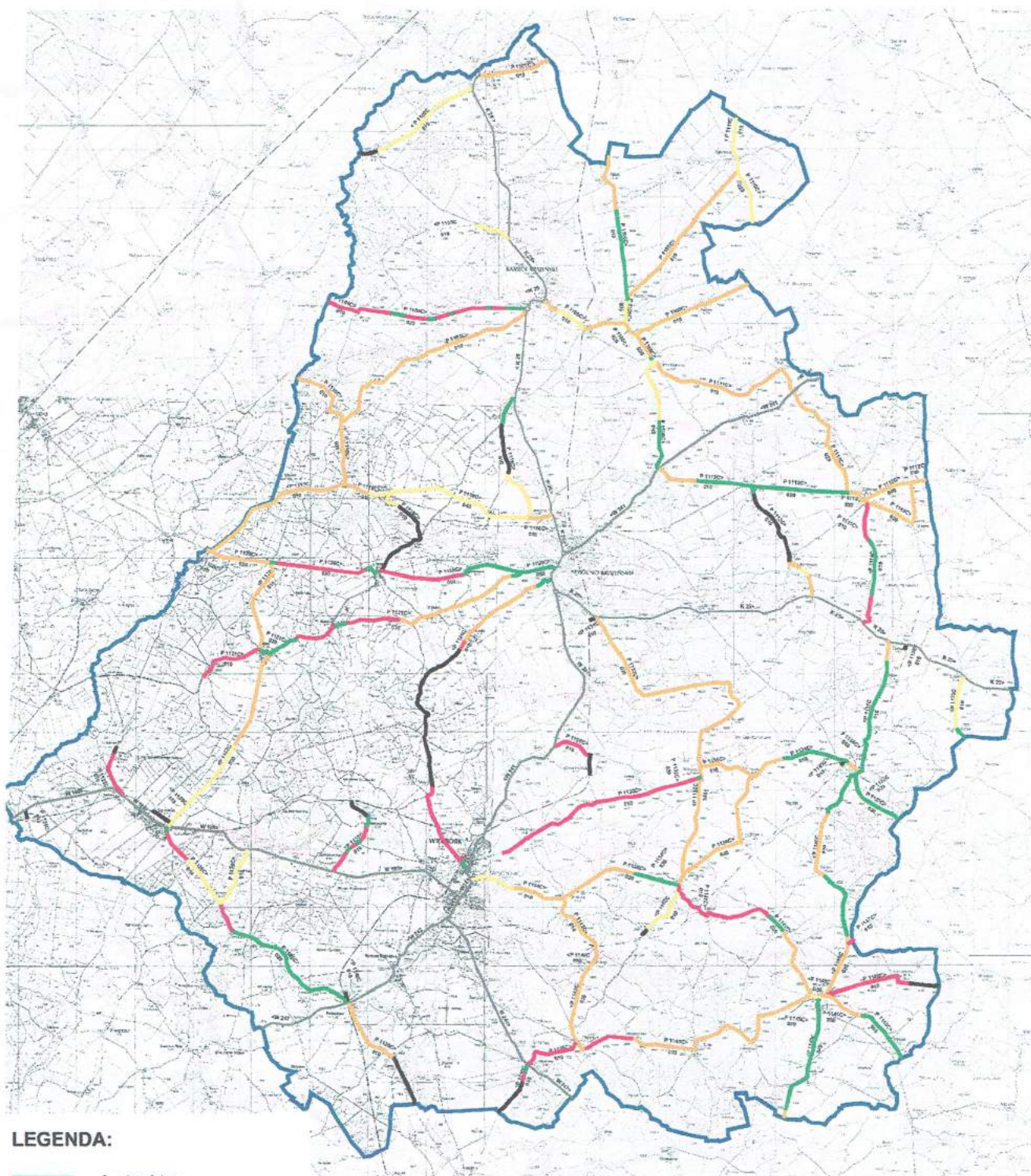
Pożądany stan nawierzchni bitumicznych występuje pomiędzy klasami A i B. Pomędzy klasami C i D występuje poziom krytyczny, natomiast pomiędzy B i C – poziom ostrzegawczy stanu nawierzchni.

Zarząd Drogowy w Sępólnie Krajeńskim szacuje, że aktualnie:

- klasę A reprezentuje ok. 49 km nawierzchni bitumicznych;
- klasę B reprezentuje ok. 33 km nawierzchni bitumicznych;
- klasę C reprezentuje ok. 137 km nawierzchni bitumicznych;
- klasę D reprezentuje ok. 44 km nawierzchni bitumicznych.



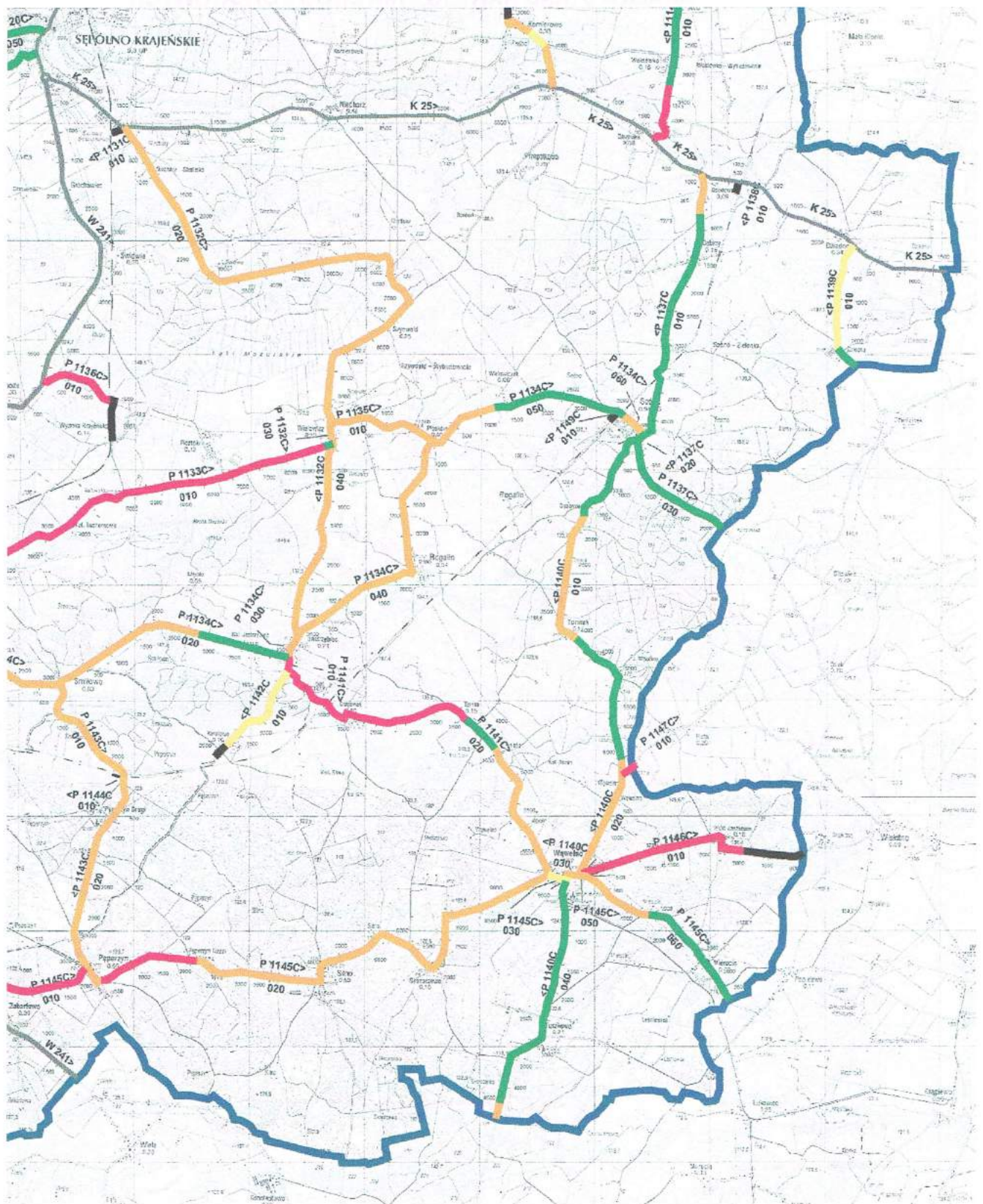
ANALIZA STANU NAWIERZCHNI DRÓG POWIATOWYCH



LEGENDA:

- A - stan dobry
- B - stan zadowalający
- C - stan niezadowalający
- D - stan zły
- nawierzchnie niebitumiczne

24.



LEGENDA:

- A - stan dobry
- B - stan zadowolający
- C - stan niezadowolający
- D - stan zły
- nawierzchnie niebitumiczne

II. ZABEZPIECZENIE FINANSOWE JEDNOSTKI

Plan wydatków budżetowych jednostki opiewa aktualnie na kwotę:

3.493.234 PLN (100,00%),

o której stanowią:

wydatki bieżące zaplanowane w kwocie 3.139.100 PLN (89,86 %)

oraz

wydatki inwestycyjne zaplanowane w kwocie 354.134 PLN (10,14 %).

W źródle finansowania wymienionych wydatków inwestycyjnych poczesne miejsce zajmuje m. in. pomoc finansowa w kwocie 31.000 PLN, którą Powiatowi Sępoleńskiemu udzieli samorząd Gminy Sośno.

III. ZADANIA INWESTYCYJNE ZAPLANOWANE PRZEZ POWIAT SEPOLEŃSKI NA TERENIE GMINY SOŚNO W 2021 ROKU

W roku bieżącym, w ramach realizacji zadań inwestycyjnych, na terenie gminy Sośno planuje się wykonanie robót budowlanych związanych z kontynuacją budowy chodnika w m. Szynwałd w zakresie realizacji V ETAPU tego przedsięwzięcia. Zabezpieczenie budżetowe dla powyższego zadania opiewa na kwotę 50.000 PLN, w której samorząd Gminy Sośno zdecydował się ulokować 25.000 PLN w formie dotacji przyznanej Powiatowi Sępoleńskiemu. Obecnie trwają przygotowania do wszczęcia postępowania zmierzającego do udzielenia zamówienia publicznego, które prowadzone będzie w trybie przetargu nieograniczonego.

Ponad powyższe zrealizowany zostanie również wydatek inwestycyjny w wysokości 6.000 PLN, który jest związany z opracowaniem dokumentacji projektowo-kosztorysowej umożliwiającej w czasie przyszłym budowę chodnika w ciągu DP 1145C relacji Zabartowo-Wąwelno-Wierzchucin Królewski w m. Mierucin. Wydatek tenże zostanie pokryty w całości ze środków pochodzących z dotacji udzielonej Powiatowi Sępoleńskiemu przez samorząd Gminy Sośno.

Ostatnim z zaplanowanych przez Powiat Sępoleński wydatków inwestycyjnych mających odniesienie do dróg publicznych kategorii powiatowej przebiegających przez teren gminy Sośno, pozostaje kwota 138.134 PLN przeznaczona na opracowanie dokumentacji projektowo-kosztorysowej dla budowy mostu przez rz. Sępoleńkę w ciągu DP nr 1114C relacji Wąldowo-Olszewka w m. Olszewka.



IV. WYDATKI BIEŻĄCE

Oprócz wydatków inwestycyjnych, w budżecie Powiatu Sępoleńskiego na 2021 rok znajdują się także – o czym wspomniałem wcześniej – środki umożliwiające realizację zadań z zakresu bieżącego utrzymania dróg, z przeznaczeniem:

- a) 48.500 PLN na zakup kruszyw do remontów cząstkowych nawierzchni dróg oraz lokalnych ulepszeń i umocnień nawierzchni i poboczy gruntowych;
- b) 131.700 PLN na zakup lepiszcza do remontów cząstkowych nawierzchni bitumicznych;
- c) 14.300 PLN na zakup mieszanki mineralno-asfaltowej na zimno do remontów cząstkowych nawierzchni bitumicznych;
- d) 2.500 PLN na zakup farb do renowacji elementów składowych oznakowania pionowego dróg oraz do doraźnych ręcznych aplikacji oznakowania poziomego na ich nawierzchniach;
- e) 35.000 PLN na zakup znaków drogowych oraz obejm i ocynkowanych rur stalowych służących do ich montażu;
- f) 34.000 PLN na odnowę oznakowania poziomego;
- g) 112.000 PLN na zakup paliwa do pojazdów i sprzętu;
- h) 30.000 PLN na zakup części zamiennych i materiałów eksploatacyjnych do pojazdów, maszyn i sprzętu;
- i) 46.000 PLN na zakup wszelkich materiałów budowlanych (z wyłączeniem lepiszcza i kruszyw przeznaczonych do remontów cząstkowych nawierzchni bitumicznych);
- j) 189.000 PLN na zakup usług sprzętowo-transportowych związanych z utrzymaniem dróg i drogowych obiektów inżynierskich w okresie wiosna-lato-jesień.


Zap. Zarządu Powiatu
inż. Edwin Ecker
Dyrektor Zarządu Powiatowego
23.04.2021.

ZARZĄD DROGOWY
w Sępólnie Kraj.
Powiat Sępoleński
ul. Koronowska 5
89-400 Sępólno Kraj.
tel. (052) 388 10 00
NIP 561-155-56-31, KRS 00003449