

**PROGNOZA ODDZIAŁYWANIA NA ŚRODOWISKO
PROJEKTU MIEJSCOWEGO PLANU
ZAGOSPODAROWANIA PRZESTRZENNEGO
dla części terenów w obrębie,
Przepalkowo, gmina Sośno**

organ sporządzający:

Wójt Gminy Sośno

wykonawca:

Geofabryka Sp. z o.o.

październik 2020

1.	WSTĘP	5
2.	OPIS ZAWARTOŚCI OCENIANEGO DOKUMENTU PLANISTYCZNEGO ZE SZCZEGÓLNYM UWZGLĘDNIENIEM ZAWARTYCH W NIM CELÓW	6
3.	OCENA I DEFINICJA PROBLEMÓW ŚRODOWISKOWYCH OBSZARU PLANU	8
4.	CELE OKREŚLONE W INNYCH DOKUMENTACH DOTYCZĄCYCH OBSZARU MIEJSCOWEGO PLANU	8
5.	OPIS I OCENA STANU ŚRODOWISKA OBSZARU PLANU	9
6.	ZAGOSPODAROWANIE PRZESTRZENNE I OCHRONA ZASOBÓW PRZYRODY	11
6.1.	Ochrona prawna zasobów przyrodniczych i walorów krajobrazowych przed antropopresją....	11
6.2.	Ocena zachowania walorów krajobrazowych terenu	12
6.3.	Ocena zgodności dotychczasowego użytkowania i zagospodarowania obszaru z cechami i uwarunkowaniami przyrodniczymi	12
6.4.	Przydatność terenu do rozwoju funkcji użytkowych	13
7.	CHARAKTERYSTYKA PROBLEMÓW OCHRONY ŚRODOWISKA ISTOTNYCH Z PUNKTU WIDZENIA REALIZACJI PLANU, W TYM SZCZEGÓLNIENIE DOTYCZĄCYCH OBSZARÓW CHRONIONYCH	13
8.	CHARAKTERYSTYKA POTENCJALNYCH ZMIAN ŚRODOWISKA W PRZYPADKU BRAKU REALIZACJI USTALEŃ OCENIANEGO DOKUMENTU	14
9.	PRZEWIDYWANE ZNACZĄCE ODDZIAŁYWANIA BEZPOŚREDNIE, POŚREDNIE, WTÓRNE, SKUMULOWANE, KRÓTKOTERMINOWE, ŚREDNIOTERMINOWE I DŁUGOTERMINOWE, STAŁE I CHWILOWE ORAZ POZYTYWNE I NEGATYWNE, NA CELE I PRZEDMIOT OCHRONY OBSZARU NATURA 2000 ORAZ INTEGRALNOŚĆ TEGO OBSZARU, A TAKŻE NA ŚRODOWISKO	14
10.	OPIS STANU ŚRODOWISKA NA OBSZARACH OBJĘTYCH PRZEWIDYWANYMI ZNACZĄCYMI SKUTKAMI DLA ŚRODOWISKA I OBSZARÓW NATURA 2000	16
11.	PROPOZYCJE ROZWIĄZAŃ MAJĄCYCH NA CELU ZAPOBIEGANIE, OGRANICZANIE LUB KOMPENSACJĘ PRZYRODNICZĄ NEGATYWNYCH ODDZIAŁYWAŃ NA ŚRODOWISKO, A SZCZEGÓLNIENIE NA CELE I PRZEDMIOT OCHRONY ORAZ INTEGRALNOŚĆ I SPÓJNOŚĆ OBSZARÓW NATURA 2000	17
12.	INFORMACJE O STOSOWANYCH METODACH SPORZĄDZANIA PROGNOZY	17
13.	PROPOZYCJE METOD ANALIZY SKUTKÓW REALIZACJI USTALEŃ OCENIANEGO DOKUMENTU	18
14.	OCENA PRZEWIDYWANYCH ZNACZĄCYCH ODDZIAŁYWAŃ NA CELE I PRZEDMIOT OCHRONY ORAZ INTEGRALNOŚĆ I SPÓJNOŚĆ OBSZARÓW NATURA 2000	18
15.	ANALIZA WARIANTOWA	18
16.	WNIOSKI	19
17.	STRESZCZENIE SPORZĄDZONE W JĘZYKU NIESPECJALISTYCZNYM	19
18.	OŚWIADCZENIE	19
19.	LITERATURA I WYKORZYSTANE MATERIAŁY	20

ZAŁĄCZNIK GRAFICZNY

1. WSTĘP

Niniejsza prognoza jest częścią procedury strategicznej oceny oddziaływania na środowisko projektu miejscowego planu zagospodarowania przestrzennego opracowywanego na podstawie uchwały nr XX/132/2020 Rady Gminy Sośno z dnia 24 czerwca 2020 r. w sprawie przystąpienia do sporządzenia miejscowego planu zagospodarowania przestrzennego dla części terenów w obrębie Przepalkowo, gmina Sośno. Strategiczna ocena oddziaływania na środowisko opiera się o przepisy ustawy z dnia 3 października 2008 r. o udostępnianiu informacji o środowisku i jego ochronie, udziale społeczeństwa w ochronie środowiska oraz o ocenach oddziaływania na środowisko (Dz. U. z 2020 r. poz. 283 ze zm.) – zwanej dalej „ustawą ooś”.

Podstawą formalną wykonania opracowania jest zlecenie Pracowni Urbanistycznej AWJ Wojciech Jaworski. Całość prac wykonanych w celu sporządzenia niniejszego opracowania spoczywała po stronie autorów – Pauliny Mateckiej i Darii Witkowskiej. W opracowaniu Prognozy wykorzystano materiały źródłowe, których wykaz zamieszczono na końcu opracowania.

Obligatoryjny zakres prognozy oddziaływania na środowisko opracowywanej na potrzeby miejscowego planu zagospodarowania przestrzennego precyzuje art. 51 ustawy ooś. Zakres ten został uzgodniony z Państwowym Powiatowym Inspektorem Sanitarnym oraz z Regionalnym Dyrektorem Ochrony Środowiska. Organy nie wniosły zmian w zakresie prognozy w przedmiotowej sprawie, w stosunku do zakresu zawartego w ustawie ooś.

Prognoza sporządzona została według zaleceń zawartych w podręczniku „Natura 2000 w planowaniu przestrzennym – rola korytarzy ekologicznych” M. Kistowskiego i M. Pchałka (2009). Obejmuje ona cztery części podstawowe i piątą – podsumowującą, na które składają się:

- Część dokumentacyjno-analityczna, polegająca na określeniu metod sporządzania prognozy, omówieniu treści ocenianego projektu dokumentu planistycznego oraz celów sformułowanych w innych przyjętych lub wcześniej przygotowanych dokumentach dotyczących przestrzeni przedmiotowego obszaru, a także na charakterystyce stanu środowiska oraz problemów ochrony środowiska (szczególnie odnoszących się do obszarów i obiektów chronionych w świetle u.o.p.) w obszarze objętym opracowaniem.
- Część dotycząca oceny zgodności z innymi dokumentami, polegająca na ocenie wewnętrznej zgodności dokumentu, sposobu uwzględnienia w analizowanym dokumencie celów (w szczególności dotyczących ochrony środowiska) sformułowanych w innych dokumentach dotyczących opracowywanego obszaru, a także ocenie sposobu uwzględnienia w ocenianym dokumencie problemów ochrony środowiska występujących na analizowanym obszarze, szczególnie dotyczących ochrony przyrody.
- Część oceny oddziaływania na środowisko, która obejmuje określenie przewidywanych znaczących oddziaływań na poszczególne komponenty środowiska przyrodniczego, ludzi oraz wybrane elementy środowiska „zbudowanego”, oraz na cele i przedmiot ochrony, jak i integralność oraz spójność obszarów Natura 2000.
- Część konkluzji i wskazań dotyczących zmian projektu dokumentu, stanowiących kluczowe wnioski z przeprowadzonej oceny, zawierające w szczególności charakterystykę oddziaływań i ich istotności (w tym dla gatunków i siedlisk o znaczeniu priorytetowym) oraz propozycje: 1) działań łagodzących, 2) rozwiązań alternatywnych w stosunku do zawartych w ocenianym dokumencie w tym odrębnie dla działań mogących powodować znaczące negatywne skutki dla celów i przedmiotów ochrony oraz integralności i spójności obszarów N2000, 3) działań kompensujących negatywne skutki dla środowiska, a szczególnie dla obszarów N2000, 4) metod monitorowania skutków realizacji ustaleń ocenianego dokumentu planistycznego dla środowiska.
- Część podsumowująca, zawierająca wnioski z wcześniej przeprowadzonych etapów.

Główną częścią prognozy jest identyfikacja źródeł zagrożeń oraz określenie przewidywanych znaczących oddziaływań, w tym oddziaływań bezpośrednich, pośrednich, wtórnych, skumulowanych, krótkoterminowych, średnioterminowych i długoterminowych, stałych i chwilowych oraz pozytywnych i negatywnych, na środowisko i jego poszczególne elementy z uwzględnieniem zależności między nimi.

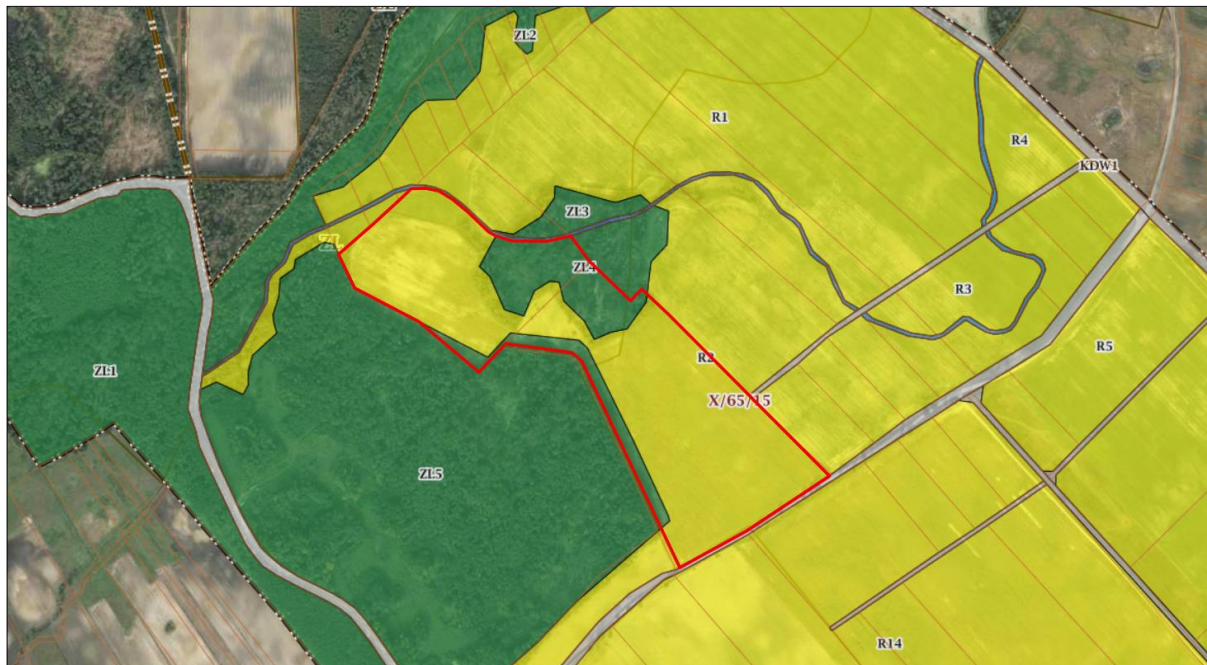
Prognoza jest wysoko specjalistycznym instrumentem posiadającym wszystkie cechy analizy systemowej. Jako taka stosuje metody otwarte, dostosowane do rodzaju i charakteru analizowanego dokumentu - tj. projektu planu. Jej zadaniem jest wskazywanie i przedstawianie skutków środowiskowych związanych z przyszłym uchwaleniem przez decydentów projektu planu oraz sposobów uniknięcia niepożądanych skutków działań.

Prognoza do projektu planu nie jest dokumentem, który w sposób ilościowy wskazuje presje i oddziaływania, wynikające z realizacji zapisów planu, a pokazuje, na przykładzie konkretnych przykładów, ogólny kierunek, w którym zmierzać będą przyszłe problemy środowiskowe wynikające z realizacji dokumentu. Jest to wynikiem stosunkowo ogólnych danych o przyszłych inwestycjach, szczególnie w odniesieniu do szczegółów technicznych, które mogą mieć istotne znaczenie dla wielkości wywieranych presji środowiskowych. Skupiono się zatem na określeniu jakościowym kierunków przemian oraz poddano charakterystyce cechy poszczególnych oddziaływań.

2. OPIS ZAWARTOŚCI OCENIANEGO DOKUMENTU PLANISTYCZNEGO ZE SZCZEGÓLNYM UWZGLĘDNIENIEM ZAWARTYCH W NIM CELÓW

Analizowany projekt miejscowego planu zagospodarowania przestrzennego obejmuje grunty orne oraz leśne (według Ewidencji Gruntów i Budynków) w granicach działek nr 171 i 252 w miejscowości Przepałkowo. Obecnie obszar jest w większości użytkowany rolniczo, pozostała część to zadrzewienia w obniżeniu terenu. Ze względu na dominację rolniczego wykorzystywania gruntów w danym rejonie, przedmiotowy obszar planuje się zagospodarować w całości w taki sposób.

Obecnie dla obszaru objętego opracowaniem obowiązują ustalenia uchwały nr X/65/15 Rady Gminy Sośno z dnia 29 października 2015 r. w sprawie uchwalenia miejscowego planu zagospodarowania przestrzennego „Park Wiatrowy Sośno VIII” dla terenów położonych w gminie Sośno. Na jego mocy północno-wschodni fragment obszaru znajduje się w granicach terenu ZL4, a przy zachodniej granicy ZL5, przeznaczonych pod tereny leśne, część działki nr 171 ujęta została jako WS1 – tereny wód powierzchniowych, natomiast pozostała część obszaru jako teren R2, przeznaczony na cele rolnicze.



Rysunek 1. Lokalizacja obszaru objętego projektem miejscowego planu (czerwona linia) na tle obowiązujących miejscowych planów zagospodarowania przestrzennego (źródło: mapy.mojregion.info)

W uchwale nr XX/132/2020 Rady Gminy Sośno z dnia 24 czerwca 2020 r. postanowiono, iż celem sporządzenia niniejszego miejscowego planu zagospodarowania przestrzennego jest zmiana zasad zagospodarowania terenu. Na etapie sporządzania dokumentu planowano przeznaczyć obszar w całości na tereny rolnicze. W tym celu niezbędne będzie wystąpienie o zmianę przeznaczenia terenów leśnych na cele nieleśne.

Biorąc pod uwagę uwarunkowania fizyczne, przyrodnicze oraz wynikające z dotychczasowego zagospodarowania przestrzeni, w granicach miejscowego planu wyznaczono teren rolniczy, oznaczony symbolem R.

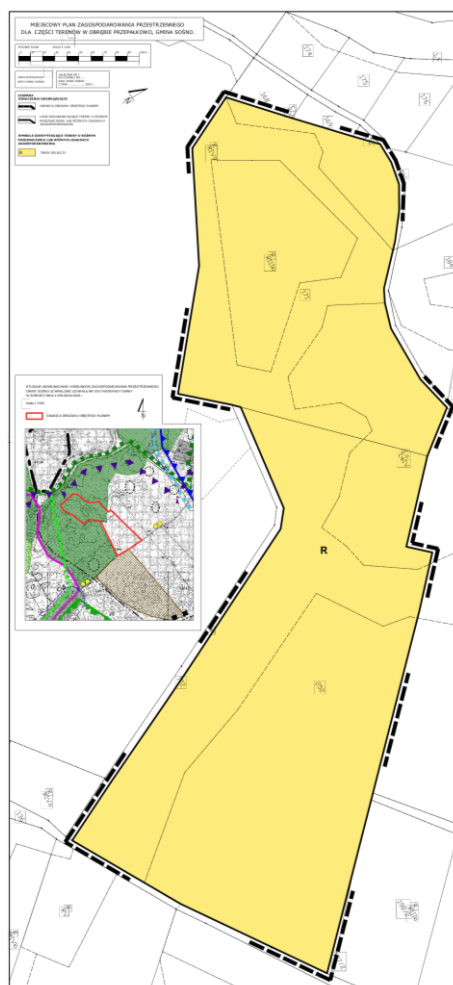
Rozwiązania przyjęte w ocenianym dokumencie

W zakresie ochrony środowiska, przyrody i krajobrazu oraz kształtowania krajobrazu ustalono, że projektowane użytkowanie i zagospodarowanie terenu nie może stanowić źródła zanieczyszczeń dla środowiska wodno-gruntowego. Kwestię dopuszczalnych poziomów natężenia pola elektrycznego, pola magnetycznego oraz wartość progową poziomu hałasu należy rozpatrywać dla terenu według jego przeznaczenia, zgodnie z przepisami odrębnymi.

W projekcie planu ustalono, że dopuszcza się wyłącznie rolnicze użytkowanie terenu, z zachowaniem przepisów odrębnych. W związku z tym nie zachodziła potrzeba ustalania wskaźników kształtowania zabudowy oraz wskaźników zagospodarowania terenu, etc.

W projekcie planu zawarto zasady modernizacji, rozbudowy i budowy systemów komunikacji i infrastruktury technicznej. Dopuszczono możliwość budowy, przebudowy i rozbudowy obiektów i urządzeń infrastruktury technicznej, z zachowaniem przepisów odrębnych. Ustalono, iż występujące sieci uzbrojenia technicznego oraz urządzenia melioracji wodnych podlegają zachowaniu i wkomponowaniu w przewidywane zagospodarowanie danego terenu, a w przypadku konieczności ich eksploatacji, konserwacji bądź awarii obowiązuje nakaz udostępnienia terenu. Ponadto zapewniono również obsługę komunikacyjną poprzez istniejącą ogólnodostępną drogę wewnętrzną (zlokalizowaną poza granicą opracowania).

W stosunku do ustaleń aktualnie obowiązującego miejscowego planu z 2015 r., projektowany dokument wprowadza zmiany w zakresie funkcji terenu. Zrezygnowano z wyznaczania terenów leśnych (ZL) wyznaczając na działkach objętych planem teren rolniczy. Biorąc pod uwagę uwarunkowania środowiskowe i społeczno-gospodarcze analizowanych działek można uznać, że ustalenia projektowanego dokumentu dążą do osiągnięcia ładu przestrzennego, zgodnie z zasadami zrównoważonego rozwoju.



Rysunek 2. Projekt miejscowego planu zagospodarowania przestrzennego dla części terenów w obrębie Przepalkowo, gmina Sośno

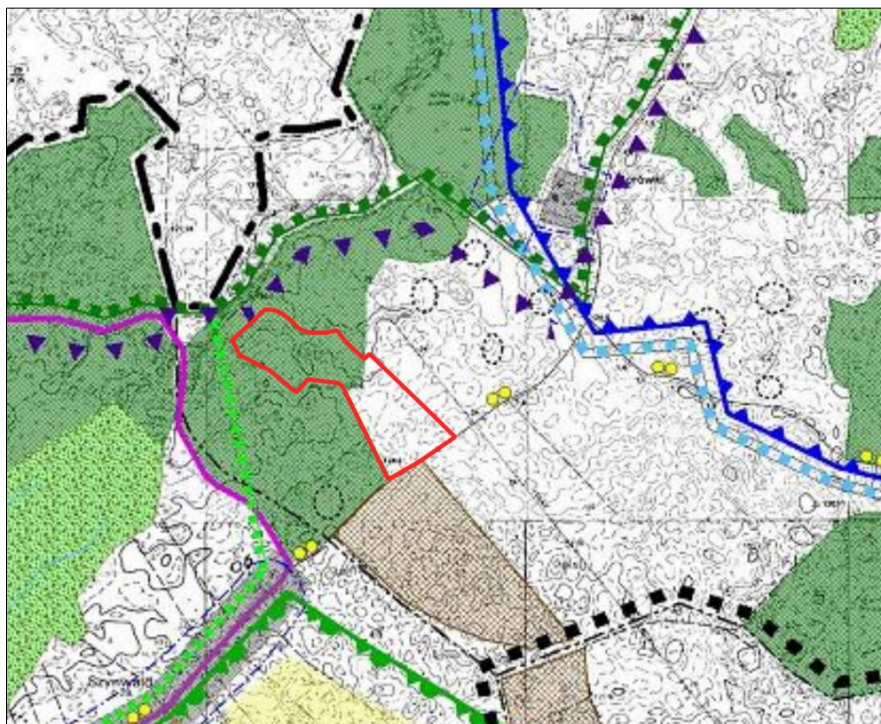
3. OCENA I DEFINICJA PROBLEMÓW ŚRODOWISKOWYCH OBSZARU PLANU

Generalnie stan środowiska w opisywanym obszarze odpowiada środowiskom terenów otwartych rolnych i leśnych, a problemy środowiskowe wynikają głównie z działalności człowieka. Obszar częściowo użytkowany jest jako grunty orne, pozostała część to zadrzewienia. Analizowane tereny oddalone są od źródeł uciążliwego hałasu oraz emisji zanieczyszczeń. Przedmiotowe tereny leżą w sąsiedztwie terenów cennych przyrodniczo, głównie lasów, które ograniczają prędkość wiatru, a także wpływają korzystnie na warunki aerosanitarne. Najsilniejsza presja związana jest z prowadzeniem gospodarki rolnej, co może mieć wpływ na jakość wód podziemnych i powierzchniowych a także erozję gleby. W związku z tym, w celu ograniczenia negatywnych skutków funkcjonowania człowieka w tym obszarze wskazane jest użytkowanie terenu zgodnie z zasadami dobrej praktyki rolniczej w taki sposób, aby nie dopuścić do zanieczyszczenia wód i gleby.

4. CELE OKREŚLONE W INNYCH DOKUMENTACH DOTYCZĄCYCH OBSZARU MIEJSCOWEGO PLANU

Ustalenia Studium uwarunkowań i kierunków zagospodarowania przestrzennego gminy Sośno

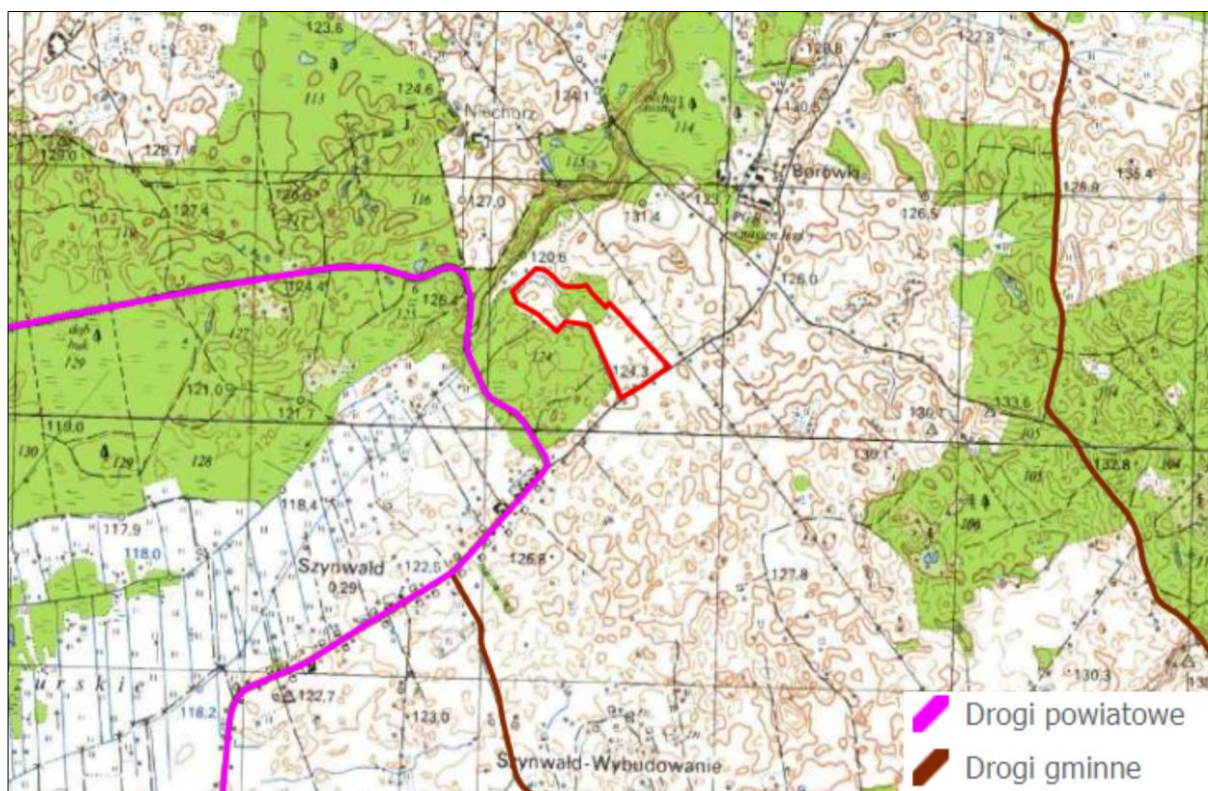
Studium uwarunkowań i kierunków zagospodarowania przestrzennego gminy Sośno, zostało przyjęte uchwałą nr XXV /149/08 Rady Gminy Sośno z dnia 4 grudnia 2008 r. W ww. Studium przedmiotowe tereny znajdują się w granicach strefy funkcjonalno-przestrzennej III – rolniczo-leśnej. Ustalenia Studium dla danej jednostki przewidują m.in.: przekształcenia i uzupełnienia zabudowy w obrębie istniejącego zainwestowania, mające na celu podniesienie standardów i walorów architektonicznych obiektów, z uwzględnieniem odpowiednich wymogów ochrony konserwatorskiej i archeologicznej; możliwość zalesiania gruntów rolnych o niskiej przydatności produkcyjnej; ochronę terenów leśnych poprzez prowadzenie działań profilaktycznych celem nie dopuszczenia do ich degradacji; na gruntach rolnych zlokalizowanych poza obszarami zabudowanymi dopuszcza się lokalizację generatorów energii odnawialnej tj. np. elektrownie wiatrowe, biogazownie, mając na uwadze potrzebę ochrony istniejącego środowiska przyrodniczego; dopuszcza się rozwój działalności gospodarczych związanych z obsługą rolnictwa i przetwórstwem rolno-spożywczym. Ponadto na terenie strefy ogranicza się wprowadzenie zabudowy mieszkaniowej - ze względu na rolniczy charakter obszaru dopuszcza się koncentrację zabudowy mieszkaniowej tylko w granicach terenów zainwestowanych oraz we wskazanych na rysunku studium potencjalnych terenach rozwojowych z zamiarem sporządzenia miejscowych planów zagospodarowania przestrzennego. Na pozostałych terenach ustala się utrzymanie funkcji rolniczej z dążeniem do podnoszenia poziomu organizacji produkcji.



Rysunek 3. Fragment rysunku Studium uwarunkowań i kierunków zagospodarowania przestrzennego gminy Sośno (obszar objęty projektem planu oznaczono kolorem czerwonym)

5. OPIS I OCENA STANU ŚRODOWISKA OBSZARU PLANU

Obszar objęty niniejszym miejscowym planem zagospodarowania przestrzennego znajduje się w południowej części obrębu ewidencyjnego Przepalkowo, w gminie Sośno. Pod względem administracyjnym jest to północ gminy i centralna część powiatu sępoleńskiego. Obszar opracowania, tj. działki ewidencyjne nr 171 i 252, zajmuje powierzchnię około 11,4 ha.



Rysunek 4. Położenie obszaru objętego projektem planu (czerwona linia) na tle północnej części gminy Sośno (źródło: mapy.mojregion.info)

Analizowany obszar tworzą tereny rolne zaliczane do gruntów klasy IIIb oraz IVa. Nie występuje tam zabudowa ani inne elementy zagospodarowania terenu. W odległości około 100 m od obszaru przebiega napowietrzna linia elektroenergetyczna wysokiego napięcia 110 kV. W granicach obszaru występują pola uprawne, w północno-wschodnim fragmencie las oraz teren podmokły, a przez północną część analizowanego obszaru przepływa ciek wodny. Przedmiotowe tereny położone są przy drodze gruntowej, prowadzącej do drogi powiatowej nr 1132C. W otoczeniu obszaru dominują użytki rolne, lasy oraz podmokłości i rowy melioracyjne, a przy głównych drogach występuje zabudowa mieszkaniowa.

Panujący na analizowanym obszarze **topoklimat** należy do topoklimatów terenów otwartych, niezabudowanych. Charakterystyczne dla niego są dobre warunki termiczne i wilgotnościowe oraz możliwość przewietrzania. Silnym czynnikiem, który modyfikuje warunki aerosanitarne na badanym obszarze są tereny zadrzewione oraz podmokłe, które m.in. zwiększają wilgotność powietrza, ograniczają prędkości wiatru.

Obszar opracowania położony jest na wysokości około 119–123 m n.p.m. Na północ od tych terenów występują ozy m.in. oz Szywałd-Przepalkowo o krętym przebiegu. Analizowany teren jest delikatnie falisty, wykazuje nachylenie w kierunku północno-zachodnim. Teren osiąga maksymalnie 124 m n.p.m. przy południowej granicy, a minimalnie 119 m n.p.m. przy północnej. W związku z powyższym maksymalna deniwelacja terenu wynosi 5 m, a średni spadek dla całego obszaru około 1-2%. W granicach analizowanego terenu nie zachodzą ruchy masowe i nie występują uwarunkowania, które przemawiałyby za możliwością ich uruchomienia w przyszłości. Lokalnie istnieje możliwość wystąpienia erozji uprawowej na bardziej nachylonych pagórkach w wyniku niewłaściwie wykonanych zabiegów agrotechnicznych.



Rysunek 5. Ortofotomapa z podziałem katastralnym przedstawiająca obecne zagospodarowanie obszaru objętego projektem miejscowego planu (czerwona linia; źródło: geoportal.gov.pl)

Na analizowanym obszarze **utworami powierzchniowymi** są osady plejstoceniowe, lokalnie przykryte osadami holocenu. W granicach analizowanych działek dominują gliny zwałowe stadiu górnego zlodowacenia północnopolskiego. W rejonie terenu podmokłego porośniętego przez las występują torfy. W miejscu występowania ozów znajdują się piaski i żwiry zdeponowane na glinach zwałowych. Utwory powierzchniowe generalnie cechują się korzystnymi parametrami geologiczno-inżynierskimi pod zabudowę i nie stanowią potencjalnego zagrożenia geotechnicznego dla budynków. Lokalnie, w miejscu występowania utworów biogenicznych, warunki pod zabudowę są niekorzystne.

Obszar objęty opracowaniem znajduje się poza granicami wyznaczonych głównych zbiorników wód podziemnych (GZWP). Zgodnie z podziałem Polski na 172 jednolite części wód podziemnych działki objęte opracowaniem zlokalizowane są w obrębie JCWPd nr 35 (PLGW600035). Głębokość zalegania **wód podziemnych** sięga 1–2 m p.p.t. Odptyw podziemny odbywa się w kierunku północno-zachodnim w stronę rzeki Orlej.

Analizowany obszar należy do zlewni Jednolitej Część **Wód Powierzchniowych** Orla do wypływu do Jez. Więcborskiego. Jest to JCWP typu rzecznego o charakterze naturalnym. Orla leży poza obszarem planu. W granicach obszaru znajduje się teren podmokły w północno-wschodniej części działki oraz rów melioracyjny na północy obszaru. Na zachód od analizowanego terenu znajdują się mokradła po zanikłych jeziorach tzw. „Łąki Mazurskie”. W granicach działek nie występują ujęcia wód podziemnych i powierzchniowych oraz strefy ochrony takich ujęć. Analizowane tereny znajdują się poza wyznaczonym obszarem szczególnego zagrożenia powodzią.

Obszar opracowania można podzielić na teren rolny oraz leśny. W części rolniczej występuje głównie **roślinność** typowa dla agrocenoz – uprawy i towarzyszące im pospolite gatunki segetalne, m.in. ostrożeń polny *Cirsium arvense*, mak polny *Papaver rhoeas*, chaber bławatek *Centaurea cyanus* czy pokrzywa zwyczajna *Urtica dioica*. Wzdłuż drogi gruntowej, która graniczy na południu z analizowanym obszarem, rozwijają się trawy i gatunki rudałne np. babka zwyczajna *Plantago major*, perz właściwy *Elymus repens*, mniszek pospolity *Taraxacum officinale*, a także zadrzewienia. Na obszarze leśnym występuje głównie roślinność wysoka m.in. dęby *Quercus*, sosna *Pinus*, a także gatunki hydrofilne w pobliżu rowu.

Położenie obszaru w zasięgu oddziaływania terenów rolnych sprawia, że nie jest on atrakcyjnym miejscem stałego bytowania **fauny**, zwłaszcza większej. Jednak mogą pojawić się na nim gatunki preferujące agrocenozy, jak np. skowronek *Alauda arvensis* oraz niewielkie gryznie. Zważywszy na bliskie sąsiedztwo dużego kompleksu łąk „Łąki Mazurskie” i zwartych terenów leśnych, jak i podmokłości, może być on wykorzystywany przez ornitofaunę m.in. żurawie *Grus grus*, ale też zwierzyne płową, jako lokalny korytarz migracji.

Na analizowanym obszarze nie występują **obiekty zabytkowe** wpisane do rejestru lub ewidencji zabytków, a także strefy ochrony konserwatorskiej i archeologicznej.



Rysunek 6. Obszar objęty opracowaniem (czerwona linia) na tle mapy użytkowania terenu (źródło: mapy.mojregion.info)

6. ZAGOSPODAROWANIE PRZESTRZENNE I OCHRONA ZASOBÓW PRZYRODY

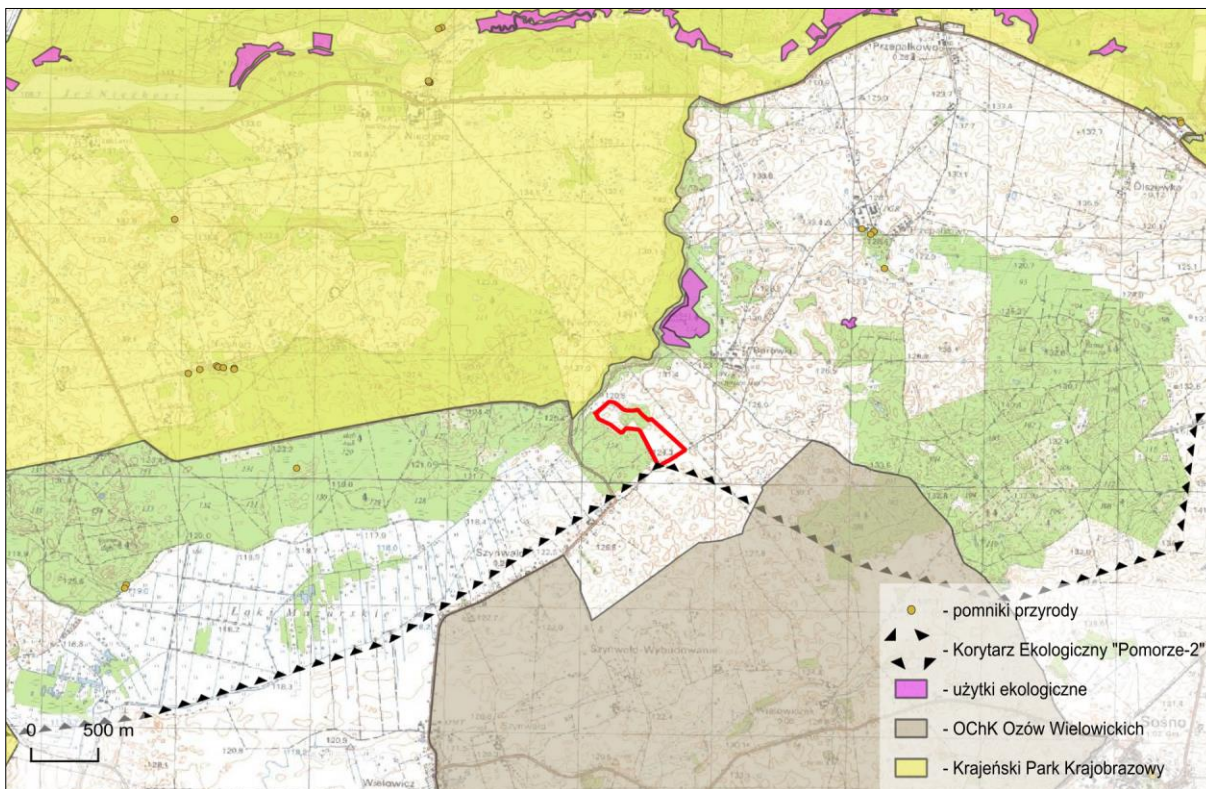
6.1. Ochrona prawna zasobów przyrodniczych i walorów krajobrazowych przed antropopresją

Obszar objęty opracowaniem zlokalizowany jest w zasięgu oddziaływania korytarza ekologicznego „Pomorze - 2” wyznaczonego w ramach sieci korytarzy ekologicznych według „Projektu korytarzy ekologicznych łączących Europejską Sieć Natura 2000 w Polsce” (Jędrzejewski i in., 2005), zaktualizowanych w latach 2010-2012 przez Instytut Biologii Ssaków PAN w Białowieży.

Działki objęte opracowaniem zlokalizowane są poza obszarowymi formami ochrony przyrody, w rozumieniu przepisów ustawy o ochronie przyrody (t.j. Dz. U. z 2020 r. poz. 55 ze zm.).

Najbliższej granic przedmiotowych terenów znajdują się:

- Krajeński Park Krajobrazowy – około 100 m na N;
- Obszar Chronionego Krajobrazu „Ozów Wielowickich” – około 0,6 km na S;
- użytki ekologiczne (obszary zabagnione) – około 0,6 km na N;
- pomniki przyrody – około 2 km na NE.



Rysunek 7. Obszar objęty projektem miejscowego planu (czerwona linia przerywana) na tle obszarowych form ochrony przyrody (źródło: Geoserwis GDOŚ, geoportal.gov.pl)

6.2. Ocena zachowania walorów krajobrazowych terenu

Analizowany obszar obejmuje tereny rolnicze, ale z niewielkim udziałem terenów zalesionych. Ocena walorów krajobrazowych terenu, wprawdzie subiektywnie, ale odnosi się do szeroko rozumianego pojęcia estetyki krajobrazu i zrównoważonego zagospodarowania terenów.

W granicach obszaru występują głównie użytki rolne, a teren wykorzystywany do produkcji rolniczej cechuje się walorami estetycznymi typowymi dla krajobrazu wiejskiego. Na atrakcyjność obszaru objętego opracowaniem zdecydowanie ma wpływ otoczenie. Lasy będące częścią Krajeńskiego Parku Krajobrazowego przedstawiają cenne walory wizualne, a także ekologiczne. Na zróżnicowanie zagospodarowania wpływa także obecność licznych terenów podmokłych, łąk oraz zadrzewień. Poza linią elektroenergetyczną, która przebiega około 100 m od granicy opracowania nie występują tam żadne elementy antropogeniczne, które mogłyby obniżyć wartość estetyczną krajobrazu.

Analizowane działki same w sobie charakteryzują się przeciętnymi walorami krajobrazowymi, ale ze względu na atrakcyjne otoczenie można stwierdzić, że obszar prezentuje korzystne walory widokowe.

6.3. Ocena zgodności dotychczasowego użytkowania i zagospodarowania obszaru z cechami i uwarunkowaniami przyrodniczymi

Obszar opracowania leży w rolniczej części gminy, w zasięgu oddziaływania terenów zabudowanych, dróg. Gleby w granicach przedmiotowych działek mają dobre i średnio dobre warunki pod względem rozwoju rolnictwa i obecnie wykorzystywane są jako pola uprawne. Obszar jest stosunkowo dobrze skomunikowany z otoczeniem, dzięki czemu prezentuje dogodne warunki rozwoju, jak i kontynuowania dotychczasowego sposobu użytkowania terenu.

6.4. Przydatność terenu do rozwoju funkcji użytkowych

Obecnie na analizowanym obszarze nie występują przeciwwskazania ekologiczne i fizjograficzne, by na danym terenie nie wprowadzić zabudowy. Warunki geologiczne i wodne na większości obszaru są korzystne. Jedynie obszar podmokły może wymagać prac związanych z wymianą gruntów, tak aby bezpiecznie posadzić budynek. Na analizowanym obszarze nie zaobserwowano chronionej fauny i flory, co umożliwi realizację przedsięwzięć budowlanych. Ze względu na sąsiedztwo z chronionymi obszarami należałoby wprowadzić ograniczenie możliwości realizacji inwestycji mogących znacząco oddziaływać na środowisko. Nie mniej, ze względu na długotrwałą tradycję rolniczą i występowanie gruntów chronionych (klasa III), zalecane byłoby kontynuowanie użytkowania rolniczego.

7. CHARAKTERYSTYKA PROBLEMÓW OCHRONY ŚRODOWISKA ISTOTNYCH Z PUNKTU WIDZENIA REALIZACJI PLANU, W TYM SZCZEGÓLNIIE DOTYCZĄCYCH OBSZARÓW CHRONIONYCH

Ocena jakości powietrza dla strefy wypadu raczej korzystnie. Z uwagi na fakt, iż rejon jest słabo zindustrializowany, nie ma w okolicy większych całorocznych emitorów zanieczyszczeń do powietrza. Emisja niska również nie stanowi problemu z uwagi na brak zabudowań w granicach analizowanego obszaru. Oddalenie od głównych dróg wpływa pozytywnie na jakość powietrza przedmiotowych terenów. Obszar jest dobrze przewietrzany, a łagodząco na warunki aerosanitarne wpływa dodatkowo sąsiedztwo terenów zadrzewionych i zalesionych.

Teren opracowania leży w strefie niskiej podatności wód podziemnych na degradację. Generalnie wody podziemne są dostatecznie chronione przed negatywnym wpływem czynników z powierzchni terenu, choć odporność terenów w obniżeniu jest mniejsza. Stan ogólny JCWPd nr 35 oceniono jako „dobry”, podobnie jak stan chemiczny i ilościowy. Tym samym nie stwierdzono zagrożenia nieosiągnięcia celów Ramowej Dyrektywy Wodnej (Regionalnego Zarządu Gospodarki Wodnej w Poznaniu). Stan ekologiczny JCWPrz Orla do wypływu do Jez. Więcborskiego oceniono jako dobry. Ustalono, że nie istnieje zagrożenie nieosiągnięcia celów środowiskowych Ramowej Dyrektywy Wodnej (dane RZGW w Poznaniu).

Budowa geologiczna warunkuje występowanie w obrębie obszaru gleb płowych oraz gleb organicznych. W profilu glebowym mogą zaznaczać się zmiany związane z zabiegami agrotechnicznymi. Obszar nie wykazuje znacznych zmian w stosunku do naturalnie wykształconej rzeźby terenu. Poza tym obecnie nie zachodzą procesy mogące doprowadzić do degradacji powierzchni ziemi, teren nie jest narażony na silną erozję.

Z wykonanych przez WIOŚ pomiarów akustycznych wynika, że problemy akustyczne występują przy głównych drogach krajowych, drogach obciążonych znacznym udziałem pojazdów ciężkich w potoku ruchu, odcinkach autostrad i w centrach miast. Obszar objęty opracowaniem sąsiaduje od południa z drogą gruntową, skomunikowaną z drogą powiatową nr 1132C (około 400 m na zachód od granic obszaru opracowania). Nie jest to jednak trasa o znacznym natężeniu ruchu, której funkcjonowanie mogłoby przyczynić się do przekroczenia dopuszczalnych wartości hałasu.

Podstawowymi aktami prawnymi regulującymi zagadnienia związane z niejonizującym promieniowaniem elektromagnetycznym (w zakresie częstotliwości od 0 do 300 GHz) jest obecnie ustawa Prawo ochrony środowiska (t.j. Dz. U. z 2020 r. poz. 1219 ze zm.) oraz rozporządzenie Ministra Zdrowia z dnia 17 grudnia 2019 r. w sprawie dopuszczalnych poziomów pól elektromagnetycznych w środowisku (Dz. U. z 2019 r. poz. 2448). Na analizowanym obszarze nie występują obiekty mogące powodować emisję promieniowania elektromagnetycznego. Na wschód od obszaru (około 100 m) znajduje się napowietrzna linia elektroenergetyczna wysokiego napięcia, jednak biorąc pod uwagę obowiązujące przepisy regulujące występowanie stref uciążliwości dla linii elektroenergetycznych oraz oddalenie istniejącej linii, nie powinna ona wywierać silnego wpływu na przedmiotowe tereny.

8. CHARAKTERYSTYKA POTENCJALNYCH ZMIAN ŚRODOWISKA W PRZYPADKU BRAKU REALIZACJI USTALEŃ OCENIANEGO DOKUMENTU

W warunkach aktualnego zagospodarowania i użytkowania terenu opracowania projektu planu, w niedalekiej przyszłości należy spodziewać się:

Tabela 1. Przewidywane zmiany stanu środowiska w przypadku braku uchwalenia planu

Element środowiska	Aktualny trend	Przewidywane zmiany w wyniku braku planu
powietrze	utrzymanie stanu	brak wpływu
wody podziemne	utrzymanie stanu	brak wpływu
bioróżnorodność	powolna eutrofizacja siedlisk, zmniejszenie bioróżnorodności na rzecz gatunków o niskich wymaganiach	przyspieszenie procesów eutrofizacji i degradacji obszarów niezadbanych
krajobraz	utrzymanie stanu	brak wpływu

9. PRZEWIDYWANE ZNACZĄCE ODDZIAŁYWANIA BEZPOŚREDNIE, POŚREDNIE, WTÓRNE, SKUMULOWANE, KRÓTKOTERMINOWE, ŚREDNIOTERMINOWE I DŁUGOTERMINOWE, STAŁE I CHWILOWE ORAZ POZYTYWNE I NEGATYWNE, NA CELE I PRZEDMIOT OCHRONY OBSZARU NATURA 2000 ORAZ INTEGRALNOŚĆ TEGO OBSZARU, A TAKŻE NA ŚRODOWISKO

Jak już wspomniano wcześniej, celem sporządzenia przedmiotowego planu jest określenie przeznaczenia oraz sposobu zagospodarowania obszaru. Zadaniem planowanego zagospodarowania jest poprawa warunków funkcjonowania terenu, wyeliminowanie konfliktów przestrzennych i funkcjonalnych oraz stworzenie podstawy do poprawy ich funkcji. Zidentyfikowane źródła oddziaływań na środowisko w kontekście projektu planu dotyczą możliwości przeznaczenia całego obszaru na potrzeby rolnictwa, w tym fragmentów terenów leśnych (pododdziały należące do Skarbu Państwa).

Wprowadzanie gazów lub pyłów do atmosfery

Obecnie na analizowanym obszarze nie występuje jakakolwiek zabudowa. W związku z tym, że projekt planu utrzymuje wyłącznie rolnicze użytkowanie gruntów, sytuacja ta nie ulegnie zmianie. Wobec tego nie przewiduje się powstania nowych źródeł emisji niskiej. Nie prognozuje się również wzmożonego ruchu komunikacyjnego, dlatego sytuacja aerosanitarna analizowanych działek i ich otoczenia nie ulegnie zmianie po realizacji ustaleń projektowanego dokumentu.

Analiza zmian klimatycznych oraz negatywnych skutków z nich wynikających, dla terenu opracowania

Użytkowanie terenu w obrębie obszaru objętego opracowaniem zaliczyć można do działalności, dla której znaczenie ma klimat – w przypadku użytków rolnych, w tym niepodlegających uprawie, znaczenie ma przede wszystkim ilość opadów. Prawidłowy rozwój upraw jest uzależniony od ilości dostarczanej wody, bez której spada wilgotność gleby, co może mieć miejsce w wyniku dalszego osuszania klimatu. Plan utrzymuje obecny sposób użytkowania terenu, włączając przyległe tereny leśne, w tym podmokłe.

W wyniku przyjęcia analizowanego dokumentu nie powstanie zabudowa, dlatego też realizacja jego ustaleń nie powinna przyczynić się do nasilenia zmian klimatycznych, w tym efektu cieplarnianego.

Wytwarzanie odpadów

Na analizowanym obszarze nie będą wytwarzane odpady. Nie prognozuje się negatywnego oddziaływania w tym zakresie.

Uwarunkowania związane z ochroną środowiska wynikające z realizacji infrastruktury ściekowej w kontekście wymogów określonych w art. 83 ust. 3 i 4 ustawy z dnia 20 lipca 2017 r. Prawo wodne (t.j. Dz. U. z 2020 r. poz. 310 ze zm.)

Ponieważ nie umożliwi się wprowadzania obiektów wymagających odprowadzania ścieków, nie było potrzeby regulowania kwestii obsługi sanitarnej. Nie przewiduje się negatywnego oddziaływania na środowisko wodno-gruntowe w tym kontekście.

Emisja hałasu

Obszar objęty opracowaniem pozostaje głównie pod wpływem oddziaływań akustycznych ze źródeł komunikacyjnych – ruchu kołowego z przyległej drogi wewnętrznej. Nie przewiduje się jednak, aby wzdłuż tej trasy mogło dochodzić do przekroczenia dopuszczalnych norm hałasu. Najprawdopodobniej tendencja ta zostanie zachowana przy dalszym prowadzeniu gospodarki rolnej. Hałas na takich terenach jest okresowy i wiąże się z wykorzystywaniem maszyn rolniczych – sezonowo. W związku z powyższym nie prognozuje się znaczącego wzrostu emisji hałasu w wyniku realizacji przedmiotowego planu w stosunku do obecnego stanu.

Emisja pól elektromagnetycznych

W projekcie planu dopuszczono lokalizację infrastruktury technicznej. W ramach takiego przeznaczenia mogą mieścić się obiekty i urządzenia emitujące promieniowanie elektromagnetyczne do środowiska. Z uwagi na obowiązujące przepisy prawa i wymóg separacji obszarów o ponadnormatywnym oddziaływaniu promieniowania elektromagnetycznego nie przewiduje się negatywnego oddziaływania na środowisko w tym zakresie.

Ryzyko wystąpienia poważnych awarii

W obecnym i projektowanym stanie zainwestowania obszaru nie ma ryzyka wystąpienia nadzwyczajnych awarii ani na obszarze projektu planu, ani w bezpośrednim jego sąsiedztwie. Bezpośrednio w terenie opracowania może dojść do awarii związanych z transportem materiałów niebezpiecznych (możliwość transportu materiałów niebezpiecznych i toksycznych środków przemysłowych przez całą dobę), najczęściej są to paliwa płynne oraz skroplone gazy i mieszaniny węglowodorów gazowych. Jest to zagrożenie powszechne i nie wymaga odrębnych zapisów w miejscowym planie.

Niekorzystne przekształcenie naturalnego ukształtowania terenu

Zainwestowanie infrastrukturalne powstające na podstawie projektu planu nie będzie powodować znacznych przekształceń powierzchni terenu. Opisywany teren nie posiada walorów w postaci ukształtowania terenu wymagającego zabiegów ochronnych. Na gruntach ornych presja na ziemię wiąże się z jej uprawą, najczęściej do głębokości poziomu płuźnego. Nie ma to jednak zasadniczego wpływu na przekształcenia rzeźby terenu. Na obszarze objętym projektem nie przewiduje się więc powstania takich zmian, które wpłyną niekorzystnie na naturalne ukształtowanie terenu.

Wykorzystywanie zasobów środowiska

Na istniejące zasoby środowiska składa się przede wszystkim roślinność pól uprawnych, zadrzewienia oraz roślinność związana z wodami powierzchniowymi i terenami podmokłymi. Nie występują tu jednak drzewa, które spełniałyby wymagania, jakie spełniać muszą drzewa uznawane za pomniki przyrody. Obszar położony jest poza granicami prawnych form ochrony przyrody, jest natomiast częścią nie tylko lokalnych korytarzy ekologicznych, ale i wyższego rangą korytarza ponadregionalnego.

Realizacja zapisów planu nie przyczyni się do zmniejszenia powierzchni biologicznie czynnych. Należy zauważyć, iż w związku z tym. Że projekt planu nie wprowadza na danym obszarze elementów antropogenicznych, nie powinny ulec zmianie korytarze migracji. Przekształcenie terenów leśnych na rolne może wiązać się jednak z lokalnymi zmianami tras wędrówek zwierząt. Urządzenia melioracji wodnej podlegają zachowaniu, jednak należy się spodziewać, iż przedmiotowe tereny, szczególnie w obniżeniu na północnym wschodzie nie będą w całości użytkowane jako pola uprawne, ponieważ mogą w tym przeszkodzić warunki wodne. Jest to obniżenie terenowe i mimo iż odpływ zapewnia mu istniejący rów, znaczną część roku tereny do niego przylegające wykazują podwyższone zwierciadło wód podziemnych. Jeśli zostaną usunięte zadrzewienia, po pewnym czasie najprawdopodobniej tereny te ulegną przekształceniu w łąki kośne. W kontekście otoczenia zwartych terenów leśnych, skala straty drzewostanu zdaje się być nieznaczna. Nie przewiduje się znacznie negatywnego wpływu na środowisko w związku z przyjęciem projektowanego miejscowego planu zagospodarowania przestrzennego.

Wody powierzchniowe i podziemne

W projekcie planu ustalono, że projektowane użytkowanie i zagospodarowanie terenu nie może stanowić źródła zanieczyszczeń dla środowiska wodno-gruntowego. W tym zakresie nie przewiduje się negatywnego oddziaływania na środowisko - na wody powierzchniowe lub podziemne, w tym JCWP Orla do wypływu do Jez. Więcborskiego i JCWPd nr 35.

Krajobraz

Obszar planu jest obecnie zajmują tereny o krajobrazie rolniczym i leśnym, wiejskim. Realizacja ustaleń planu spowoduje zmiany w krajobrazie, związane z możliwością usunięcia istniejących zadrzewień, a przez to zwiększeniem powierzchni gruntów ornych. Będzie to nieznaczna zmiana konfiguracji elementów tworzących plan strukturalny. Panorama widokowa zostanie zubożona o niewielki płat zadrzewień w obniżeniu terenowym, jednak cały czas dominującym komponentem krajobrazu pozostanie front terenów leśnych, dla których tereny rolne są przedpołem ekspozycji. W tym kontekście zmiany wynikające z realizacji ustaleń planu nie powinny przyczynić się do obniżenia wartości estetycznej obszaru.

Ochrona zdrowia i życia ludzi w kontekście istniejących oraz planowanych do realizacji przedsięwzięć mogących znacząco oddziaływać na środowisko, w tym analiza możliwych konfliktów społecznych

W odniesieniu do zdrowia i życia ludzi należy podkreślić, że:

- na analizowanych terenach oraz w ich bezpośrednim sąsiedztwie nie występuje zabudowa mieszkaniowa;
- dopuszczalne poziomy natężenia pola elektrycznego, pola magnetycznego oraz wartość progową poziomu hałasu regulują przepisy odrębne, w związku z czym nie powinno dojść do przekroczenia wyznaczonych standardów, a w razie ich wystąpienia należy stosować odpowiednie regulacje prawne;
- rolnicze użytkowanie terenu nie powinno nieść znacznie niekorzystnych zmian dla środowiska wodno-gruntowego oraz jakości powietrza;
- ustalone przeznaczenie terenów nie powinno skutkować zagrożeniem konfliktami społecznymi (które często wybuchają w obawie o zdrowie ludności) z tego powodu, że w projekcie planu nie ustala się takiego zagospodarowania terenu, które stwarzałoby uciążliwości dla ludności, nie będzie też sprzeczna z uwarunkowaniami środowiskowymi. Przewidziane rozwiązania planistyczne nie powinny wpływać negatywnie na środowisko. Ryzyko konfliktu społecznego wokół planowanych funkcji jest niskie.

10. OPIS STANU ŚRODOWISKA NA OBSZARACH OBJĘTYCH PRZEWIDYWANYMI ZNACZĄCYMI SKUTKAMI DLA ŚRODOWISKA I OBSZARÓW NATURA 2000

Przewidywane znaczące oddziaływanie na środowisko wiąże się bezpośrednio z ustaleniem lub dopuszczeniem w planie przedsięwzięć mogących zawsze znacząco oddziaływać na środowisko oraz przedsięwzięć mogących potencjalnie znacząco oddziaływać na środowisko. Na obszarze projektu planu nie wprowadzono przepisów wprost zakazujących zakaz lokalizacji takich przedsięwzięć. Ustalono w planie wyłącznie rolnicze użytkowanie terenu jednoznacznie wyłącza jednak możliwość realizacji takich przedsięwzięć.

W projekcie planu dopuszczono budowę, przebudowę i rozbudowę obiektów i urządzeń infrastruktury technicznej. Mogą to być obiekty zaliczane do przedsięwzięć mogących potencjalnie znacząco oddziaływać na środowisko. Nie przewiduje się jednak, aby w wyniku realizacji projektu planu mogły powstać inwestycje wpływające znacząco negatywnie na środowisko analizowanego obszaru, jak i sąsiednich terenów wiejskich.

11. PROPOZYCJE ROZWIĄZAŃ MAJĄCYCH NA CELU ZAPOBIEGANIE, OGRANICZANIE LUB KOMPENSACJĘ PRZYRODNICZĄ NEGATYWNYCH ODDZIAŁYWAŃ NA ŚRODOWISKO, A SZCZEGÓLNIENIE NA CELE I PRZEDMIOT OCHRONY ORAZ INTEGRALNOŚĆ I SPÓJNOŚĆ OBSZARÓW NATURA 2000

Ustalenia planu obejmują szeroki wachlarz narzędzi, mających na celu zapobieganie, ograniczenie lub kompensację przyrodniczą negatywnych oddziaływań w wyniku realizacji ustaleń opisywanego dokumentu, mając na celu ochronę wartości ekologicznych. Większość obiektów negatywnie oddziałujących na środowisko istnieje (i są zachowywane lub rozbudowywane) i można jedynie wprowadzić ustalenia mające na celu ograniczenie dalszego negatywnego oddziaływania.

Skuteczność zapisów w ograniczaniu presji na środowisko będzie można określić dopiero po analizie przyszłych danych monitoringowych, które określą przemiany jakie zajdą w środowisku wsi po realizacji planu. Niestety proces ten może być długotrwały, a ocena skutków realizacji projektowanego dokumentu obciążona niedoskonałościami, wynikającymi np.: z niepełnego zakresu realizacji lub zmian, jakie zostaną wprowadzone przez dokumenty wyższej rangi.

Biorąc pod uwagę rodzaje funkcji wprowadzanych przez plan, jak również skalę ich oddziaływania oraz charakter otoczenia planu nie zachodzi potrzeba wprowadzania, innych niż zastosowane w planie, rozwiązań mających na celu zapobieganie, ograniczanie lub kompensację przyrodniczą negatywnych oddziaływań na środowisko, a szczególnie na cele i przedmiot ochrony oraz integralność i spójność obszarów Natura 2000.

12. INFORMACJE O STOSOWANYCH METODACH SPORZĄDZANIA PROGNOZY

Określanie przyszłych oddziaływań na środowisko na poziomie miejscowych planów zagospodarowania przestrzennego posiada liczne metodyki, które dobierane są indywidualnie do prognozy w zależności od charakteru funkcji i wielkości obszaru objętego planem. Prognozowanie powinno uwzględniać heterogeniczność i nieliniowość zjawisk i uwarunkowań środowiskowych obszaru opracowania, zarówno w sferze biotycznej, jak i abiotycznej oraz możliwości legislacyjno-prawne ustanawiania przyszłego przeznaczenia i warunków zainwestowania terenów.

Biorąc pod uwagę powyższe uwarunkowania wytypowano następujące metody ocen oddziaływania na środowisko, które zostały wykorzystywane w Prognozie i pomogły w określeniu przyszłych oddziaływań na środowisko:

1. Prognozowanie przez analogię: polega na bazowaniu na wynikach obserwacji i pomiarów dotychczas wykonanych podobnych inwestycji i porównaniu ich z planowanymi, o podobnych parametrach.
2. Prognozowanie eksperckie: oparte na bazie wiedzy, doświadczenia i intuicji eksperta, metoda ta z uwagi na wysoką skuteczność jest najczęściej stosowaną metodą w oś. Bardzo często jest ona łączona z metodą prognozowania przez analogię. W prognozowaniu eksperckim wykorzystuje się informacje ze źródeł istniejących oraz dane zebrane poprzez monitoring lub pomiary i wizje terenowe.

W opracowaniu Prognozy zastosowano podejście metodyczne polegające na ilościowym i jakościowym scharakteryzowaniu zagrożeń i presji, jakie przyszłe inwestycje, które zostaną zrealizowane na podstawie ustaleń planu, będą wywierać na środowisko. Dzięki takiemu podejściu każdą z przyszłych inwestycji rozpatrzono jako potencjalne źródło presji – stresora, które w zależności od charakteru oddziaływać będzie w rozmaity sposób na poszczególne komponenty środowiska. Najpierw przeanalizowano sieć powiązań pomiędzy komponentami środowiska a źródłami presji. Dzięki temu, w drugim etapie, stało się możliwe określenie oddziaływań bezpośrednich, pośrednich, wtórnych i skumulowanych na poszczególne komponenty środowiska. Takie postępowanie zapobiega pominięciu któregośkolwiek komponentu w ocenie oddziaływania na środowisko obszaru opracowania.

13. PROPOZYCJE METOD ANALIZY SKUTKÓW REALIZACJI USTALEŃ OCENIANEGO DOKUMENTU

Miejscowy plan jest dokumentem wskazującym kierunki gospodarowania przestrzenią oraz zasady rozwoju i ochrony w oparciu o zaistniałe potrzeby i w korelacji z istniejącymi uwarunkowaniami. W wielu przypadkach rzeczywista ocena oddziaływania na środowisko będzie możliwa dopiero na etapie decyzji administracyjnych zezwalających na realizację inwestycji dopuszczalnych w planie i późniejszym planem inwestycji (w stosunku do urządzeń infrastruktury technicznej).

Jeśli chodzi o postanowienia planu schemat badań może przyjąć formę od ogółu do szczegółu. Nie mniej wszelkie badania i analizy należałoby rozpocząć od przeanalizowania rozstrzygnięć przestrzennych, co w dużej mierze wykonano w opracowaniu ekofizjograficznym:

1. które tereny przeznaczyć pod zabudowę, a które tereny pozostawić jako otwarte,
2. sprawdzić strukturę przyrodniczą terenów przeznaczonych pod zabudowę,
3. określić dopuszczalne formy zabudowy i zagospodarowania terenu.

Powyższe analizy już na etapie sporządzania planu pozwolą na symulację skutków realizacji ustaleń na środowisko pod kątem dynamiki zmian powierzchni otwartych, integralności terenów otwartych, a także w relacjach otoczeniem zewnętrznym.

14. OCENA PRZEWIDYWANYCH ZNACZĄCYCH ODDZIAŁYWAŃ NA CELE I PRZEDMIOT OCHRONY ORAZ INTEGRALNOŚĆ I SPÓJNOŚĆ OBSZARÓW NATURA 2000

Na opisywanym obszarze nie występują tereny chronione na podstawie dyrektyw unijnych. Projekt planu nie wprowadza takiego przeznaczenia, które wpłynęłoby negatywnie na funkcjonowanie i integralność obszarów Natura 2000.

15. ANALIZA WARIANTOWA

Analizę wariantową przeprowadza się w oparciu o zasadę przewencji i przezorności, która zawiera racjonalne rozwiązania alternatywne do rozwiązań zawartych w projektowanym dokumencie lub wyjaśnienie braku rozwiązań.

W przypadku omawianego planu można wskazać dwa warianty działania:

1. Pozostawienie obszaru w obecnym stanie i dalsze jego funkcjonowanie jako terenów rolnych i leśnych;
2. Przyjęcie projektu miejscowego planu, a tym samym możliwość wprowadzenia funkcji rolniczej na całym obszarze.

Konsekwencją realizacji projektu miejscowego planu będzie przede wszystkim ograniczenie powierzchni terenów zadrzewionych na rzecz nowych terenów rolnych. W związku z tym powierzchnia biologiczna nie ulegnie zmniejszeniu, ponieważ nie planuje się realizacji jakiegokolwiek zabudowy czy utwardzania terenu – jednak zmieni się forma użytkowania terenu. Środowisko przedmiotowego obszaru częściowo uległo już przekształceniom w kierunku agrarnym. W wyniku realizacji planu przekształcenia takie dotkną fragmenty terenów leśnych na północnym wschodzie i przy zachodniej granicy obszaru. Nie powinny to być jednak zmiany mogące zachwiać równowagę przyrodniczą danych terenów.

Zaproponowane w projekcie miejscowego planu rozwiązania w zakresie przeznaczenia terenu, sposobu jego zagospodarowania oraz zasad obsługi technicznej i komunikacyjnej, gwarantują prawidłowe funkcjonowanie omawianego obszaru.

Planowane przeznaczenie nie odbiega też od wskazań dla strefy rolniczo-leśnej, wyznaczonych w Studium uwarunkowań i kierunków zagospodarowania przestrzennego gminy Sośno. W związku z tym zapisy planu są zgodne z polityką przestrzenną gminy.

16. WNIOSKI

Opisywany miejscowy plan zagospodarowania przestrzennego dla części terenów w obrębie Przepałkowo, gmina Sośno, odnosi się do działań łagodzących i kompensujących. Przy zachowaniu wyłącznie rolniczego sposobu użytkowania terenu ustalono, iż projektowane użytkowanie i zagospodarowanie terenu nie może stanowić źródła zanieczyszczeń dla środowiska wodno-gruntowego. Z kolei występujące urządzenia melioracji wodnych podlegać mają zachowaniu i wkomponowaniu w przewidywane zagospodarowanie.

Po przeanalizowaniu uwarunkowań środowiska obszaru planu, w nawiązaniu do jego otoczenia, można stwierdzić, że projektowany dokument wprowadza generalnie właściwe funkcje, zgodne z uwarunkowaniami, które nie będą skutkowały ponadnormatywnymi presjami na środowisko, i które mają odpowiednie tryby postępowania w przypadku naruszeń prawa.

17. STRESZCZENIE SPORZĄDZONE W JĘZYKU NIESPECJALISTYCZNYM

Prognoza oddziaływania na środowisko do projektu miejscowego planu jest dokumentem sporządzanym na podstawie ustawy o udostępnianiu informacji o środowisku i jego ochronie, udziale społeczeństwa w ochronie środowiska oraz o ocenach oddziaływania na środowisko (t.j. Dz. U. z 2020 r. poz. 283 ze zm.). Prognoza ocenia rozwiązania zawarte w projekcie planu pod kątem potrzeby ochrony środowiska i zrównoważonego rozwoju wsi. Do oceny rozwiązań zastosowano metodę analogii - stosowaną w ocenach oddziaływania na środowisko przy braku parametrów do obliczeń.

Głównym założeniem projektu planu jest utworzenie terenów rolnych na terenach leśnych, sąsiadujących z obecnie uprawianymi gruntami ornymi. Nie prognozuje się wzmożenia presji akustycznej na obszar i przekroczeń dopuszczalnych norm hałasu. Nie przewiduje się również nadmiernego obciążenia środowiska wodno-gruntowego czy wzrostu zanieczyszczeń powietrza.

Realizacja ustaleń planu spowoduje niewielkie zmiany w krajobrazie, związane z usunięciem części drzew. Zmiany wynikające z realizacji ustaleń planu nie przyczynią się do pogorszenia walorów widokowych obszaru.

Plan obejmuje tereny otwarte, a jego ustalenia mają prowadzić do uporządkowania zagospodarowania przestrzeni i jej dalszego funkcjonowania w ramach jednolitych zasad, zgodnych z wymogami ładu przestrzennego. Obszar objęty opracowaniem jest terenem wiejskim, częściowo przekształconym rolniczo, nowe inwestycje nie powinny wpłynąć na warunki ekologiczne okolicy.

Na obszarze opracowania nie występują tereny chronione. Nie prognozuje się negatywnego oddziaływania na korytarze migracji oraz transgranicznego oddziaływania na środowisko. Rozwiązania zawarte w projekcie miejscowego planu zagospodarowania przestrzennego pozwalają na efektywne wykorzystanie przestrzeni, są zgodne z przyrodniczymi predyspozycjami terenu oraz są prawidłowe z punktu widzenia potrzeb środowiska i zasad zrównoważonego rozwoju. Reasumując, nie prognozuje się znaczącego, negatywnego oddziaływania na środowisko w wyniku wykonania zapisów projektu uchwały.

18. OŚWIADCZENIE

Oświadczam, że spełniam wymagania art. 74a ustawy z dnia 3 października 2008 r. o udostępnianiu informacji o środowisku i jego ochronie, udziale społeczeństwa w ochronie środowiska oraz o ocenach oddziaływania na środowisko (t.j. Dz. U. z 2020 r. poz. 283 ze zm.). Jestem świadomy odpowiedzialności karnej za złożenie fałszywego oświadczenia.

19. LITERATURA I WYKORZYSTANE MATERIAŁY

- geoportal.gov.pl;
- geoserwis.gdos.gov.pl;
- Internetowy Atlas Województwa Kujawsko-Pomorskiego;
- Mapa hydrograficzna województwa kujawsko-pomorskiego;
- mapy.mojregion.info;
- materiały Państwowego Instytutu Geologicznego i Państwowej Służby Hydrogeologicznej;
- Opracowanie ekofizjograficzne do projektu miejscowego planu zagospodarowania przestrzennego dla części terenów w obrębie Przepałkowo, gmina Sośno, Geofabryka Sp. z o.o., Toruń 2020;
- Uchwała nr X/65/15 Rady Gminy Sośno z dnia 29 października 2015 r. w sprawie uchwalenia miejscowego planu zagospodarowania przestrzennego „Park Wiatrowy Sośno VIII” dla terenów położonych w gminie Sośno;
- Studium uwarunkowań i kierunków zagospodarowania przestrzennego gminy Sośno (uchwała nr XXV/149/08 Rady Gminy Sośno z dnia 4 grudnia 2008 r.);
- Uchwała nr XX/132/2020 Rady Gminy Sośno z dnia 24 czerwca 2020 r. w sprawie przystąpienia do sporządzenia miejscowego planu zagospodarowania przestrzennego dla części terenów w obrębie Przepałkowo, gmina Sośno;
- Wojewódzki Inspektorat Ochrony Środowiska w Bydgoszczy, Raport o stanie środowiska województwa kujawsko-pomorskiego (lata 2006-2017).