

**PROGNOZA ODDZIAŁYWANIA NA ŚRODOWISKO
PROJEKTU MIEJSCOWEGO PLANU
ZAGOSPODAROWANIA PRZESTRZENNEGO
dla części terenów w obrębie,
Sośno, gmina Sośno**

organ sporządzający:

Wójt Gminy Sośno

wykonawca:

Geofabryka Sp. z o.o.

listopad 2020

1. WSTĘP.....	5
2. OPIS ZAWARTOŚCI OCENIANEGO DOKUMENTU PLANISTYCZNEGO ZE SZCZEGÓLNYM UWZGLĘDNIENIEM ZAWARTYCH W NIM CELÓW	6
3. OCENA I DEFINICJA PROBLEMÓW ŚRODOWISKOWYCH OBSZARU PLANU	8
4. CELE OKREŚLONE W INNYCH DOKUMENTACH DOTYCZĄCYCH OBSZARU MIEJSCOWEGO PLANU.....	8
5. OPIS I OCENA STANU ŚRODOWISKA OBSZARU PLANU	9
6. ZAGOSPODAROWANIE PRZESTRZENNE I OCHRONA ZASOBÓW PRZYRODY	13
6.1. Ochrona prawna zasobów przyrodniczych i walorów krajobrazowych przed antropopresją....	13
6.2. Ocena zachowania walorów krajobrazowych terenu	13
6.3. Ocena zgodności dotychczasowego użytkowania i zagospodarowania obszaru z cechami i uwarunkowaniami przyrodniczymi	13
6.4. Przydatność terenu do rozwoju funkcji użytkowych	14
7. CHARAKTERYSTYKA PROBLEMÓW OCHRONY ŚRODOWISKA ISTOTNYCH Z PUNKTU WIDZENIA REALIZACJI PLANU, W TYM SZCZEGÓLNIENIE DOTYCZĄCYCH OBSZARÓW CHRONIONYCH.....	14
8. CHARAKTERYSTYKA POTENCJALNYCH ZMIAN ŚRODOWISKA W PRZYPADKU BRAKU REALIZACJI USTALEŃ OCENIANEGO DOKUMENTU	15
9. PRZEWIDYWANE ZNACZĄCE ODDZIAŁYWANIA BEZPOŚREDNIE, POŚREDNIE, WTÓRNE, SKUMULOWANE, KRÓTKOTERMINOWE, ŚREDNIOTERMINOWE I DŁUGOTERMINOWE, STAŁE I CHWILOWE ORAZ POZYTYWNE I NEGATYWNE, NA CELE I PRZEDMIOT OCHRONY OBSZARU NATURA 2000 ORAZ INTEGRALNOŚĆ TEGO OBSZARU, A TAKŻE NA ŚRODOWISKO.....	15
10. OPIS STANU ŚRODOWISKA NA OBSZARACH OBJĘTYCH PRZEWIDYWANYMI ZNACZĄCYMI SKUTKAMI DLA ŚRODOWISKA I OBSZARÓW NATURA 2000.....	18
11. PROPOZYCJE ROZWIĄZAŃ MAJĄCYCH NA CELU ZAPOBIEGANIE, OGRANICZANIE LUB KOMPENSACJĘ PRZYRODNICZĄ NEGATYWNYCH ODDZIAŁYWAŃ NA ŚRODOWISKO, A SZCZEGÓLNIENIE NA CELE I PRZEDMIOT OCHRONY ORAZ INTEGRALNOŚĆ I SPÓJNOŚĆ OBSZARÓW NATURA 2000.....	18
12. INFORMACJE O STOSOWANYCH METODACH SPORZĄDZANIA PROGNOZY	18
13. PROPOZYCJE METOD ANALIZY SKUTKÓW REALIZACJI USTALEŃ OCENIANEGO DOKUMENTU	19
14. OCENA PRZEWIDYWANYCH ZNACZĄCYCH ODDZIAŁYWAŃ NA CELE I PRZEDMIOT OCHRONY ORAZ INTEGRALNOŚĆ I SPÓJNOŚĆ OBSZARÓW NATURA 2000	19
15. ANALIZA WARIANTOWA	19
16. WNIOSKI.....	20
17. STRESZCZENIE SPORZĄDZONE W JĘZYKU NIESPECJALISTYCZNYM	20
18. OŚWIADCZENIE.....	20
19. LITERATURA I WYKORZYSTANE MATERIAŁY	21

ZAŁĄCZNIK GRAFICZNY

1. WSTĘP

Niniejsza prognoza jest częścią procedury strategicznej oceny oddziaływania na środowisko projektu miejscowego planu zagospodarowania przestrzennego opracowywanego na podstawie uchwały nr XX/135/2020 Rady Gminy Sośno z dnia 24 czerwca 2020 r. w sprawie przystąpienia do sporządzenia miejscowego planu zagospodarowania przestrzennego dla części terenów w obrębie Sośno, gmina Sośno. Strategiczna ocena oddziaływania na środowisko opiera się o przepisy ustawy z dnia 3 października 2008 r. o udostępnianiu informacji o środowisku i jego ochronie, udziale społeczeństwa w ochronie środowiska oraz o ocenach oddziaływania na środowisko (t.j. Dz. U. z 2020 r. poz. 283 ze zm.) – zwanej dalej „ustawą ooś”.

Podstawą formalną wykonania opracowania jest zlecenie Pracowni Urbanistycznej AWJ Wojciech Jaworski. Całość prac wykonanych w celu sporządzenia niniejszego opracowania spoczywała po stronie autorów – Pauliny Mateckiej i Darii Witkowskiej. W opracowaniu Prognozy wykorzystano materiały źródłowe, których wykaz zamieszczono na końcu opracowania.

Obligatoryjny zakres prognozy oddziaływania na środowisko opracowywanej na potrzeby miejscowego planu zagospodarowania przestrzennego precyzuje art. 51 ustawy ooś. Zakres ten został uzgodniony z Państwowym Powiatowym Inspektorem Sanitarnym oraz z Regionalnym Dyrektorem Ochrony Środowiska. Organy nie wniosły zmian w zakresie prognozy w przedmiotowej sprawie, w stosunku do zakresu zawartego w ustawie ooś.

Prognoza sporządzona została według zaleceń zawartych w podręczniku „Natura 2000 w planowaniu przestrzennym – rola korytarzy ekologicznych” M. Kistowskiego i M. Pchałka (2009). Obejmuje ona cztery części podstawowe i piątą – podsumowującą, na które składają się:

- Część dokumentacyjno-analityczna, polegająca na określeniu metod sporządzania prognozy, omówieniu treści ocenianego projektu dokumentu planistycznego oraz celów sformułowanych w innych przyjętych lub wcześniej przygotowanych dokumentach dotyczących przestrzeni przedmiotowego obszaru, a także na charakterystyce stanu środowiska oraz problemów ochrony środowiska (szczególnie odnoszących się do obszarów i obiektów chronionych w świetle u.o.p.) w obszarze objętym opracowaniem.
- Część dotycząca oceny zgodności z innymi dokumentami, polegająca na ocenie wewnętrznej zgodności dokumentu, sposobu uwzględnienia w analizowanym dokumencie celów (w szczególności dotyczących ochrony środowiska) sformułowanych w innych dokumentach dotyczących opracowywanego obszaru, a także ocenie sposobu uwzględnienia w ocenianym dokumencie problemów ochrony środowiska występujących na analizowanym obszarze, szczególnie dotyczących ochrony przyrody.
- Część oceny oddziaływania na środowisko, która obejmuje określenie przewidywanych znaczących oddziaływań na poszczególne komponenty środowiska przyrodniczego, ludzi oraz wybrane elementy środowiska „zbudowanego”, oraz na cele i przedmiot ochrony, jak i integralność oraz spójność obszarów Natura 2000.
- Część konkluzji i wskazań dotyczących zmian projektu dokumentu, stanowiących kluczowe wnioski z przeprowadzonej oceny, zawierające w szczególności charakterystykę oddziaływań i ich istotności (w tym dla gatunków i siedlisk o znaczeniu priorytetowym) oraz propozycje: 1) działań łagodzących, 2) rozwiązań alternatywnych w stosunku do zawartych w ocenianym dokumencie w tym odrębnie dla działań mogących powodować znaczące negatywne skutki dla celów i przedmiotów ochrony oraz integralności i spójności obszarów N2000, 3) działań kompensujących negatywne skutki dla środowiska, a szczególnie dla obszarów N2000, 4) metod monitorowania skutków realizacji ustaleń ocenianego dokumentu planistycznego dla środowiska.
- Część podsumowująca, zawierająca wnioski z wcześniej przeprowadzonych etapów.

Główną częścią prognozy jest identyfikacja źródeł zagrożeń oraz określenie przewidywanych znaczących oddziaływań, w tym oddziaływań bezpośrednich, pośrednich, wtórnych, skumulowanych, krótkoterminowych, średnioterminowych i długoterminowych, stałych i chwilowych oraz pozytywnych i negatywnych, na środowisko i jego poszczególne elementy z uwzględnieniem zależności między nimi.

Prognoza jest wysoko specjalistycznym instrumentem posiadającym wszystkie cechy analizy systemowej. Jako taka stosuje metody otwarte, dostosowane do rodzaju i charakteru analizowanego dokumentu - tj. projektu planu. Jej zadaniem jest wskazywanie i przedstawianie skutków środowiskowych związanych

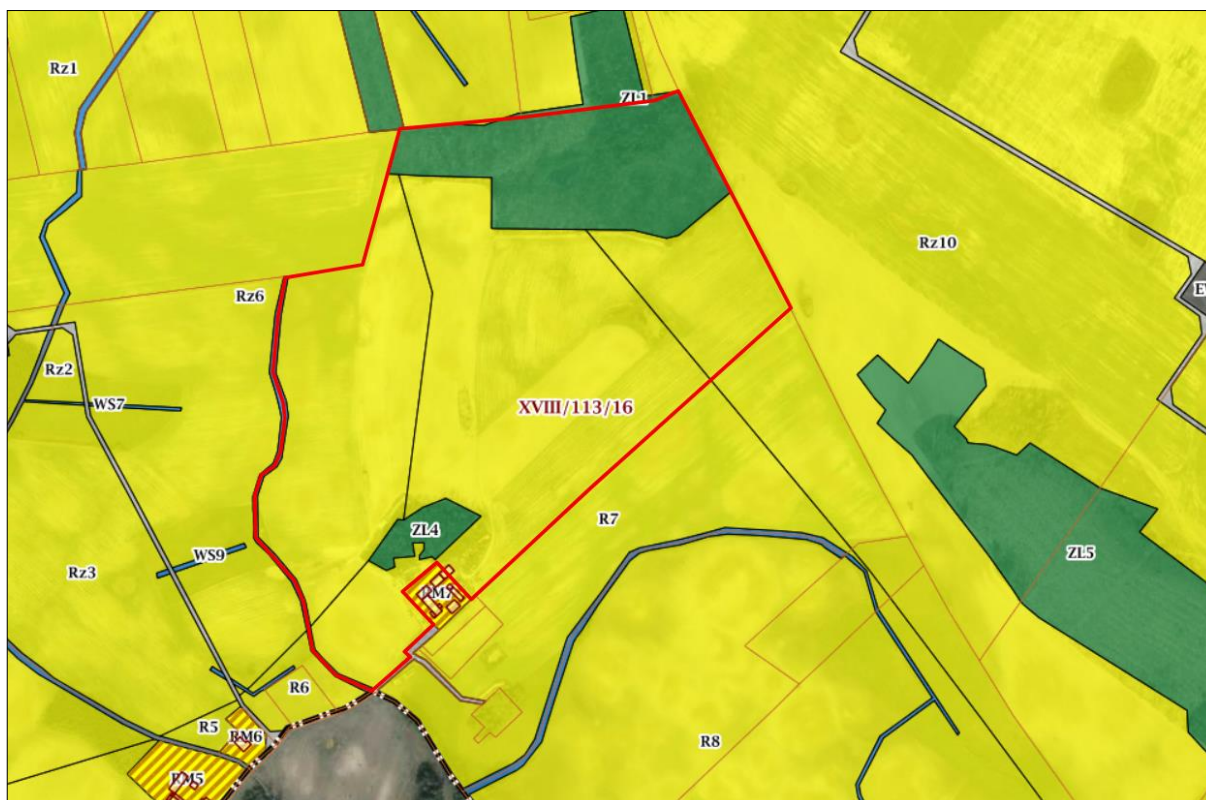
z przyszłym uchwaleniem przez decydentów projektu planu oraz sposobów uniknięcia niepożądanych skutków działań.

Proгноза do projektu planu nie jest dokumentem, który w sposób ilościowy wskazuje presje i oddziaływania, wynikające z realizacji zapisów planu, a pokazuje, na przykładzie konkretnych przykładów, ogólny kierunek, w którym zmierzać będą przyszłe problemy środowiskowe wynikające z realizacji dokumentu. Jest to wynikiem stosunkowo ogólnych danych o przyszłych inwestycjach, szczególnie w odniesieniu do szczegółów technicznych, które mogą mieć istotne znaczenie dla wielkości wywieranych presji środowiskowych. Skupiono się zatem na określeniu jakościowym kierunków przemian oraz poddano charakterystyce cechy poszczególnych oddziaływań.

2. OPIS ZAWARTOŚCI OCENIANEGO DOKUMENTU PLANISTYCZNEGO ZE SZCZEGÓLNYM UWZGLĘDNIENIEM ZAWARTYCH W NIM CELÓW

Analizowany projekt miejscowego planu zagospodarowania przestrzennego obejmuje tereny rolnicze oraz leśne w granicach działki ewidencyjnej nr 306/2 w obrębie ewidencyjnym Sośno. Obecnie teren jest w większości użytkowany rolniczo, pozostała część to zadrzewienia oraz nieużytki. Ze względu na dominację rolniczego wykorzystania gruntów w danym rejonie planuje się przeznaczyć przedmiotowy obszar wyłącznie na cele rolnicze.

Obecnie dla obszaru objętego opracowaniem obowiązują ustalenia uchwały nr XVIII/113/16 Rady Gminy Sośno z dnia 21 czerwca 2016 r. w sprawie uchwalenia miejscowego planu zagospodarowania przestrzennego „Park Wiatrowy Sośno II” dla terenów położonych w Gminie Sośno. Na jego mocy północny oraz południowy fragment obszaru znajdują się w granicach terenów ZL1 oraz ZL4 przeznaczonych pod tereny leśne. Część działki ujęta została również jako WS12 – tereny wód powierzchniowych. Pozostały obszar przeznaczony jest pod użytkowanie rolnicze tj. tereny R7 – tereny rolnicze oraz Rz10 i Rz6 – tereny rolnicze ze strefą oddziaływania elektrowni wiatrowych. Budynki znajdujące się przy południowej granicy obszaru znajdują się w granicach terenu RM7 przeznaczonego pod zabudowę zagrodową.



Rysunek 1. Lokalizacja obszaru objętego projektem miejscowego planu (czerwona linia) na tle obowiązującego miejscowego planu zagospodarowania przestrzennego (źródło: mapy.mojregion.info)

Zgodnie z ustaleniami ww. miejscowego planu strefa oddziaływania elektrowni wiatrowych rozumiana jest jako strefa parku elektrowni wiatrowych o mocy przekraczającej 100 kW w odległości 500 m od pojedynczej elektrowni wiatrowej oraz obowiązujące w niej ograniczenia w zabudowie i zagospodarowaniu terenu. Strefa taka obejmuje wschodnie i zachodnie obrzeża analizowanego obszaru. Dokument przewiduje dla strefy zakaz tworzenia nowych terenów zielonych, zwłaszcza obsadzonych zielenią wysoką; obsadzania zielenią wysoką dróg wewnętrznych; tworzenia nowych oczek wodnych i stawów. Dopuszczono natomiast budowę, przebudowę i odbudowę cieków wodnych, zgodnie z przepisami odrębnymi.

W uchwale nr XX/135/2020 Rady Gminy Sośno z dnia 24 czerwca 2020 r. postanowiono, iż celem sporządzenia niniejszego miejscowego planu zagospodarowania przestrzennego jest zmiana zasad zagospodarowania terenu. Na etapie sporządzania dokumentu planowano przeznaczyć obszar na teren rolniczy.

Biorąc pod uwagę uwarunkowania fizyczne, przyrodnicze oraz wynikające z dotychczasowego zagospodarowania przestrzeni, w granicach miejscowego planu wyznaczono teren rolniczy, oznaczony symbolem R.

Rozwiązania przyjęte w ocenianym dokumencie

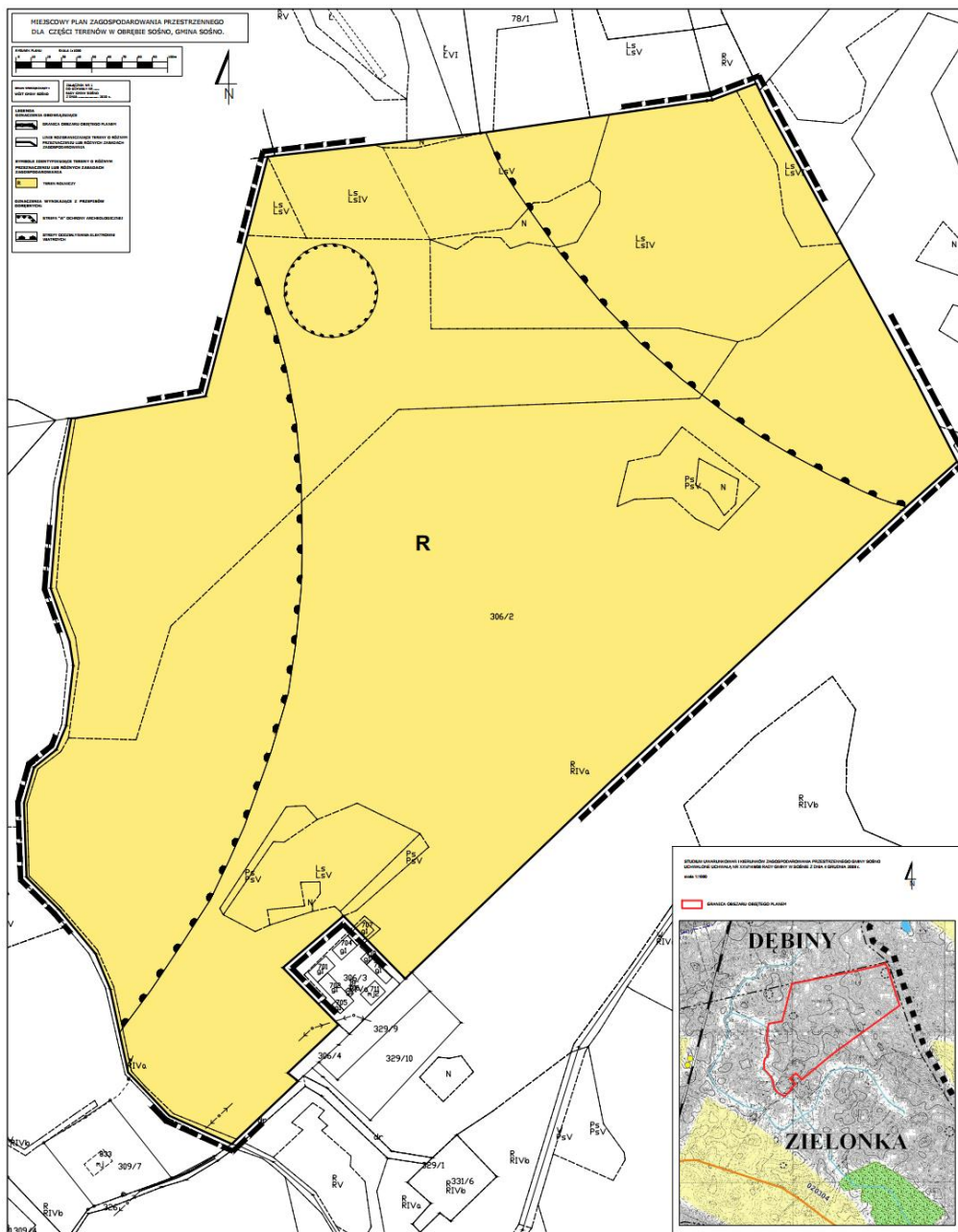
W zakresie ochrony środowiska, przyrody i krajobrazu oraz kształtowania krajobrazu ustalono, że projektowane użytkowanie i zagospodarowanie terenu nie może stanowić źródła zanieczyszczeń dla środowiska wodno-gruntowego. Kwestię dopuszczalnych poziomów natężenia pola elektrycznego, pola magnetycznego oraz wartość progową poziomu hałasu należy rozpatrywać dla terenu według jego przeznaczenia, zgodnie z przepisami odrębnymi.

W projekcie planu ustalono, że dopuszcza się wyłącznie rolnicze użytkowanie terenu, z zachowaniem przepisów odrębnych. W związku z tym nie zachodziła potrzeba ustalania wskaźników kształtowania zabudowy oraz wskaźników zagospodarowania terenu, etc.

W projekcie planu zawarto zasady modernizacji, rozbudowy i budowy systemów komunikacji i infrastruktury technicznej. Dopuszczono możliwość budowy, przebudowy i rozbudowy obiektów i urządzeń infrastruktury technicznej, z zachowaniem przepisów odrębnych. Ustalono, iż występujące sieci uzbrojenia technicznego oraz urządzenia melioracji wodnych podlegają zachowaniu i wkomponowaniu w przewidywane zagospodarowanie danego terenu, a w przypadku konieczności ich eksploatacji, konserwacji bądź awarii obowiązuje nakaz udostępnienia terenu. Ponadto zapewniono również obsługę komunikacyjną poprzez istniejącą ogólnodostępną drogę wewnętrzną (graniczącą od południa z obszarem opracowania).

W stosunku do ustaleń aktualnie obowiązującego miejscowego planu z 2016 r., projektowany dokument wprowadza zmiany w zakresie funkcji terenu. Zrezygnowano z wyznaczania terenów leśnych (ZL) tworząc na działkach objętych planem teren rolniczy. Biorąc pod uwagę długotrwałą tradycję rolniczą na analizowanych działkach można uznać, że projekt planu uwzględnia uwarunkowania środowiskowe, a ustalenia projektowanego dokumentu dążą do osiągnięcia ładu przestrzennego, zgodnie z zasadami zrównoważonego rozwoju.

Projektowany dokument przenosi zapisy dotyczące stref oddziaływania elektrowni wiatrowych. Wyznaczono je na rysunku planu oraz zawarto ustalenia w projekcie uchwały, wyjaśniające jak należy rozumieć taką strefę - strefę parku elektrowni wiatrowych o mocy przekraczającej 100 kW w odległości 500 m od pojedynczej elektrowni wiatrowej oraz obowiązujące w niej ograniczenia, zgodnie z przepisami odrębnymi.



Rysunek 2. Projekt miejscowego planu zagospodarowania przestrzennego dla części terenów w obrębie Sośno, gmina Sośno

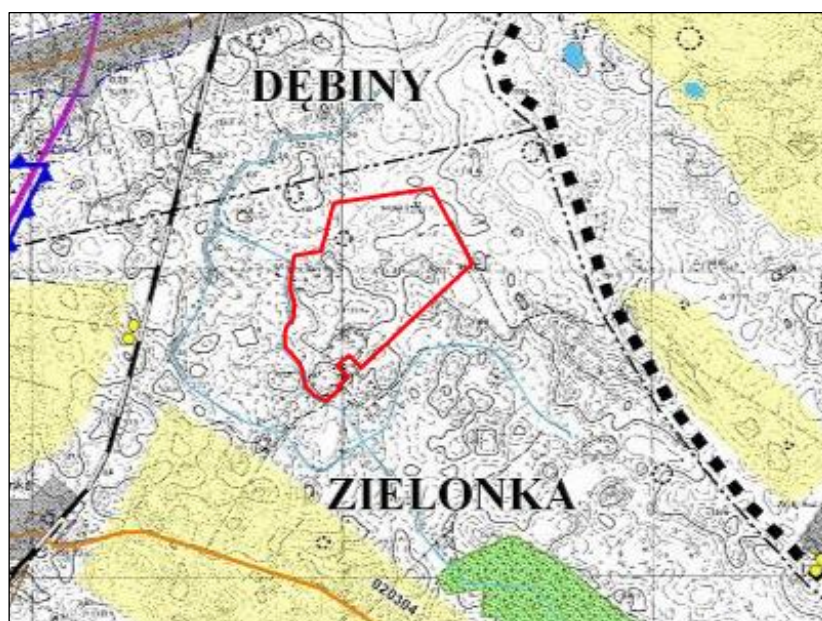
3. OCENA I DEFINICJA PROBLEMÓW ŚRODOWISKOWYCH OBSZARU PLANU

Generalnie stan środowiska w opisywanym obszarze odpowiada środowiskom terenów otwartych wiejskich, częściowo zabudowanych i zadrzewionych, a problemy środowiskowe wynikają głównie z działalności człowieka. Obszar w większości użytkowany jest jako grunty orne, pozostała część to zadrzewienia, oczka wodne, a także elementy zabudowy zagrodowej na południowych obrzeżach działki. Analizowany obszar oddalony jest od źródeł uciążliwego hałasu oraz emisji zanieczyszczeń. Bliska obecność terenów cennych przyrodniczo, głównie lasów, wpływa korzystnie na warunki aerosanitarne. Tereny dotknięte przez nawałnicę w 2017 r. obecnie nie są użytkowane, dlatego zaczęła tam wkraczać roślinność o niskich wymaganiach siedliskowych, podrosty, w ramach sukcesji wtórnej. Zarówno w okolicy, jak i na obszarze planu, występują oczka wodne oraz obszary podmokłe, które regulują stosunki wodne, a także wpływają na bioróżnorodność danego terenu, wobec tego należy zachować te obiekty. Najsilniejsza presja wynika z prowadzenia gospodarki rolnej, co może mieć wpływ na zanieczyszczenie wód podziemnych oraz erozję gleby. W związku z tym, w celu ograniczenia negatywnych skutków funkcjonowania człowieka w tym obszarze wskazane jest użytkowanie terenu zgodnie z zasadami dobrej praktyki rolniczej w taki sposób, aby nie dopuścić do zanieczyszczenia wód i gleby.

4. CELE OKREŚLONE W INNYCH DOKUMENTACH DOTYCZĄCYCH OBSZARU MIEJSCOWEGO PLANU

Ustalenia Studium uwarunkowań i kierunków zagospodarowania przestrzennego gminy Sośno

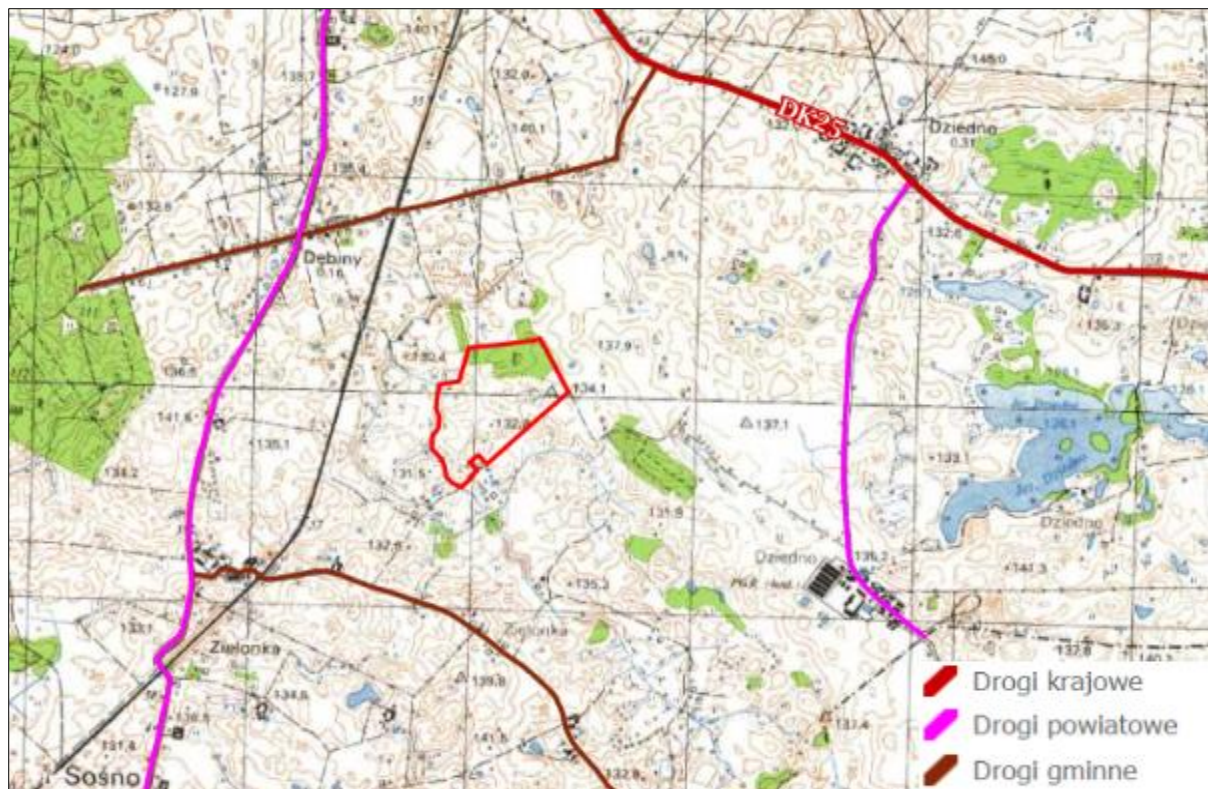
Studium uwarunkowań i kierunków zagospodarowania przestrzennego gminy Sośno, zostało przyjęte uchwałą nr XXV/149/08 Rady Gminy Sośno z dnia 4 grudnia 2008 r. W ww. Studium przedmiotowe tereny znajdują się w granicach strefy funkcjonalno-przestrzennej I – wielofunkcyjna. Ustalenia Studium dla danej jednostki przewidują m.in.: przekształcenia i uzupełnienia zabudowy w obrębie istniejącego zainwestowania, mające na celu podniesienie standardów i walorów architektonicznych obiektów; możliwość zalesiania gruntów rolnych o niskiej przydatności produkcyjnej, a także zalesień śródpolnych; ochronę terenów leśnych poprzez prowadzenie działań profilaktycznych celem nie dopuszczenia do ich degradacji z zakazem zabudowy z wyjątkiem obiektów i infrastruktury technicznej na potrzeby służb leśnych; dopuszcza się lokalizację nowej zabudowy siedliskowej w oparciu o obowiązujące przepisy; na gruntach rolnych zlokalizowanych poza obszarami zabudowanymi dopuszcza się lokalizację generatorów energii odnawialnej tj. np. elektrownie wiatrowe, biogazownie, mając na uwadze potrzebę ochrony istniejącego środowiska przyrodniczego; dopuszcza się możliwość rozwoju działalności inwestycyjnej w obrębie istniejących siedlisk i potencjalnych terenów rozwojowych, przy czym nie mogą one powodować zagrożeń dla środowiska; umożliwia się wykorzystanie rolniczej przestrzeni produkcyjnej zgodnie z przydatnością gruntów oraz warunkami określonymi w ustaleniach ogólnych, dążąc do zachowania zrównoważonego rozwoju. Dopuszcza się możliwość wielofunkcyjnego modelu wsi poprzez rozwój różnych form działalności na rzecz rolnictwa np. przetwórstwa rolno-spożywczego, przechowalnictwa, agroturystyki oraz innych usług na bazie istniejącej zabudowy i infrastruktury, a także kontynuowanie restrukturyzacji gospodarstw przejętych po byłych PGR.



Rysunek 3. Fragment rysunku Studium uwarunkowań i kierunków zagospodarowania przestrzennego gminy Sośno (obszar objęty projektem planu oznaczono kolorem czerwonym)

5. OPIS I OCENA STANU ŚRODOWISKA OBSZARU PLANU

Obszar objęty niniejszym miejscowym planem zagospodarowania przestrzennego znajduje się w północno-wschodniej części obrębu ewidencyjnego Sośno, w gminie Sośno. Pod względem administracyjnym jest to północ gminy i wschodnia część powiatu sępoleńskiego. Obszar opracowania, tj. działka ewidencyjna 306/2 zajmuje powierzchnię około 25 ha.



Rysunek 4. Położenie obszaru objętego projektem planu (czerwona linia) na tle północnej części gminy Sośno (źródło: mapy.mojregion.info)

W granicach działki występują głównie pola uprawne. W stanie obecnym analizowany obszar niemal w całości tworzą użytki rolne klasy IVa, IVb. Na pozostałą część składają się tereny zadrzewione oraz nieużytki reprezentowane przez gleby klas V i VI (razem stanowią około 20% powierzchni działki). Na południu obszar ograniczony jest drogą gruntową prowadzącą do drogi gminnej nr 020304C. Na południu do działki przylega zespół zabudowy zagrodowej, której elementy znajdują się również w granicach obszaru opracowania. W otoczeniu obszaru dominują grunty orne o średniej przydatności dla rolnictwa – głównie klasy RIVa i RIVb, a także tereny podmokłe, niewielkie oczka wodne oraz rowy melioracyjne, które łączą się z dopływem Sępólny – Dopytyw z Dębin.

Panujący na analizowanym obszarze **topoklimat** należy do topoklimatów terenów otwartych, rolnych. Charakterystyczne dla niego są dobre warunki termiczne i wilgotnościowe oraz możliwość przewietrzania. Obszar jest pod wpływem topoklimatu terenów leśnych oraz podmokłych, które modyfikują warunki aerosanitarne m.in. zwiększają wilgotność powietrza, ograniczają prędkość wiatru, zwiększają ilość alergenów i aerozoli żywicznych w powietrzu. Warunki topoklimatyczne obszaru można uznać za korzystne.

Obszar opracowania położony jest na wysokości 126–134 m n.p.m. Analizowany teren jest delikatnie falisty, generalnie wykazuje nachylenie w kierunku zachodnim. Teren osiąga maksymalnie 134 m n.p.m. przy wschodniej granicy, a minimalnie 126 m n.p.m. przy północno-zachodniej. W związku z powyższym maksymalna deniwelacja terenu wynosi 8 m, a średni spadek dla całego obszaru około 2%. Lokalnie, w zagłębieniach terenu, w których występują oczka wodne, spadek w obrębie form wynosi około 8%. W granicach analizowanego terenu nie zachodzą ruchy masowe i nie występują uwarunkowania, które przemawiałyby za możliwością ich uruchomienia w przyszłości. Lokalnie istnieje możliwość wystąpienia erozji uprawowej na bardziej nachylonych pagórkach w wyniku niewłaściwie wykonanych zabiegów agrotechnicznych.

Na analizowanym obszarze **utworami powierzchniowymi** są osady plejstoceńskie, lokalnie przykryte osadami holocenu. W granicach analizowanej działki dominują gliny zwałowe stadiu górnego zlodowacenia północnopolskiego. W północnej części obszaru, w rejonie terenu porośniętego przez las, a także na południu, w rejonie zabudowy mogą występować osady biogeniczne, w tym torfy. Na południu obszaru występują drumliny zbudowane z glin zwałowych. Utwory powierzchniowe generalnie cechują się korzystnymi parametrami geologiczno-inżynierskimi pod zabudowę i nie stanowią potencjalnego zagrożenia geotechnicznego dla budynków. Lokalnie, w miejscu występowania utworów biogenicznych,

warunki gruntowe w zakresie wykorzystania budowlanego, są niekorzystne.

Obszar objęty opracowaniem znajduje się poza granicami wyznaczonych głównych zbiorników wód podziemnych. Zgodnie z podziałem Polski na 172 jednolite części wód podziemnych działki objęte opracowaniem zlokalizowane są w obrębie JCWPd nr 36 (PLGW200036). Głębokość zalegania **wód podziemnych** sięga 1-2 m p.p.t. Odpływ wód podziemnych co do zasady odbywa się w kierunku zachodnim, w stronę rowu melioracyjnego, który stanowi lokalną bazę drenażu. Lokalnie wody będą odpływać w kierunku oczek wodnych, zagłębień bezodpływowych.

Analizowany obszar należy do zlewni Jednolitej Części **Wód Powierzchniowych** Sępólna z jeziorami Lutowskim i Sępoleńskim (RW200017292749). Jest to JCWP typu rzecznoego o statusie silnie zmienionej części wód. Stwierdzono również zagrożenie osiągnięcia celów Ramowej Dyrektywy Wodnej. Sępólna leży poza obszarem planu. Na terenie planu powierzchniowe obiekty hydrograficzne reprezentowane są przez dwa oczka wodne znajdujące się w północnej oraz wschodniej części działki oraz mniejsze na południu. Obiekty ulegają zarośnięciu, a lustro wody stopniowo zanika. Opiswane tereny znajdują się poza wyznaczonym obszarem zagrożenia powodziowego.

Obszar opracowania można podzielić na tereny rolne oraz leśne, z niewielkim udziałem obszarów podmokłych. W części rolniczej występuje głównie **roślinność** typowa dla agrocenoz – uprawy i towarzyszące im pospolite gatunki segetalne, m.in. ostrożeń polny *Cirsium arvense*, mak polny *Papaver rhoeas*, chaber bławatek *Centaurea cyanus* czy pokrzywa zwyczajna *Urtica dioica*. Wzdłuż drogi gruntowej, która graniczy na południu z analizowanym obszarem, rozwijają się trawy i gatunki rudealne np. babka zwyczajna *Plantago major*, perz właściwy *Elymus repens*, mniszek pospolity *Taraxacum officinale*, a także zadrzewienia. W pobliżu zabudowań występują drzewa i krzewy owocowe. W obszarze leśnym występuje głównie roślinność wysoka, a pod względem gatunkowym dominuje sosna *Pinus*, brzoza *Betula* oraz dęby *Quercus*. Na terenach podmokłych można zauważyć roślinność hydrofilną, a w obniżeniu terenu na wschodzie działki zachowało się trzcinowisko oraz okalające je zakrzaczenia. W nocy z 11 na 12 sierpnia 2017 r. nad analizowanym obszarem przeszła nawałnica o huraganowym wietrze, który zniszczył około 2 ha drzewostanu w północnej części działki. W związku z tym we wskazanym fragmencie obecnie następuje sukcesja wtórna i pojawiają się gatunki o niższych wymaganiach środowiskowych.

Położenie obszaru w zasięgu oddziaływania terenów rolnych oraz zabudowy sprawia, że nie jest on atrakcyjnym miejscem stałego bytowania **fauny**, zwłaszcza większej. Jednak mogą pojawić się na nim gatunki preferujące agrocenozy, jak np. skowronek *Alauda arvensis* oraz niewielkie gryzonie. Zważywszy na obszar zadrzewiony oraz oczka wodne występujące na analizowanej działce, a także sąsiedztwo z chronionymi obszarami leśnymi, możliwe jest bytowanie mniejszych ssaków, zwierzyny płowej oraz ornitofauny, mogącej wykorzystywać te tereny jako lokalne korytarze migracji czy żerowiska.

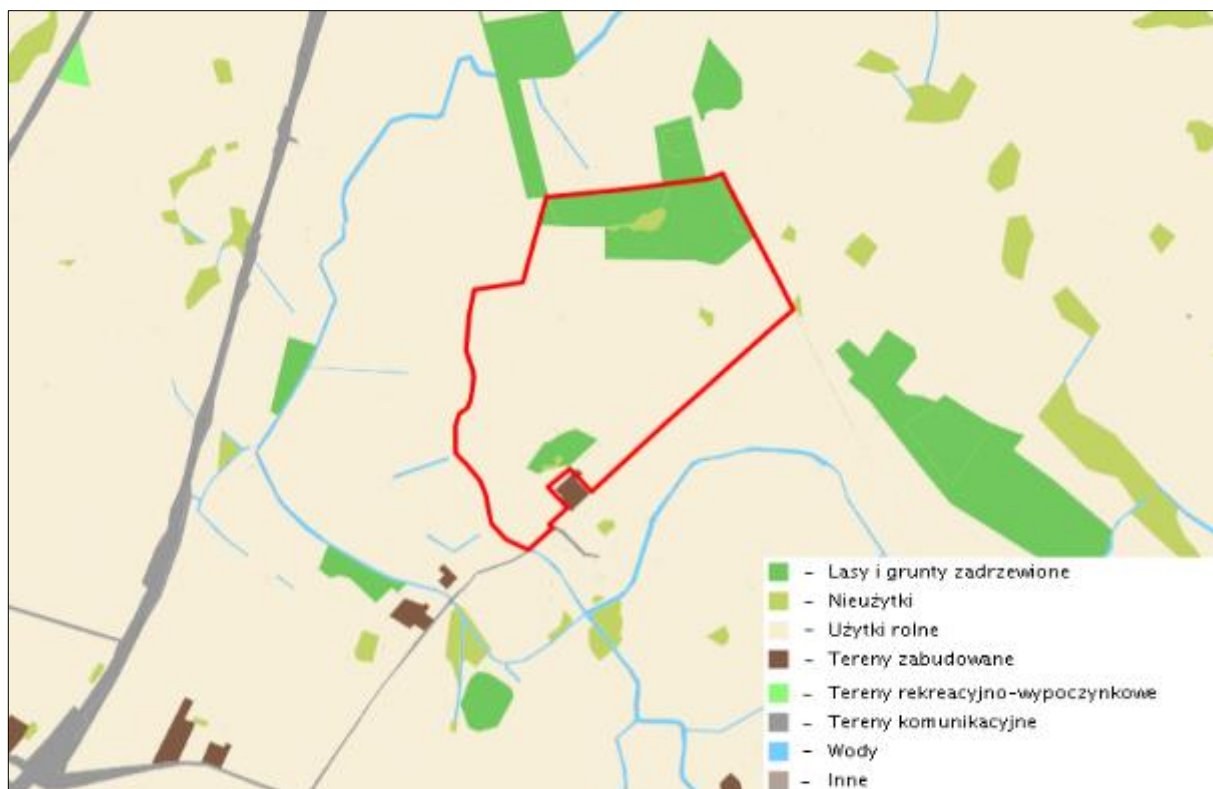
Na analizowanym obszarze nie występują **obiekty zabytkowe** wpisane do rejestru lub ewidencji zabytków, a także strefy ochrony konserwatorskiej. W północnej części znajduje się teren włączony do strefy ochrony archeologicznej „W”.

Położenie obszaru w zasięgu oddziaływania terenów rolnych oraz zabudowy sprawia, że nie jest on atrakcyjnym miejscem stałego bytowania **fauny**, zwłaszcza większej. Jednak mogą pojawić się na nim gatunki preferujące agrocenozy, jak np. skowronek *Alauda arvensis* oraz niewielkie gryzonie. Zważywszy na obszar zadrzewiony oraz oczka wodne występujące na analizowanej działce, a także sąsiedztwo z chronionymi obszarami leśnymi możliwe jest bytowanie mniejszych ssaków oraz ornitofauny, mogącej wykorzystywać te tereny jako lokalne korytarze migracji czy żerowiska.

Na analizowanym obszarze nie występują **obiekty zabytkowe** wpisane do rejestru lub ewidencji zabytków, a także strefy ochrony konserwatorskiej. W północnej części znajduje się teren włączony do strefy ochrony archeologicznej „W”.



Rysunek 5. Ortofotomapa z podziałem katastralnym przedstawiająca obecne zagospodarowanie obszaru objętego projektem miejscowego planu (czerwona linia; źródło:geoportal.gov.pl)



Rysunek 6. Obszar objęty opracowaniem (czerwona linia) na tle mapy użytkowania terenu (źródło: mapy.mojregion.info)

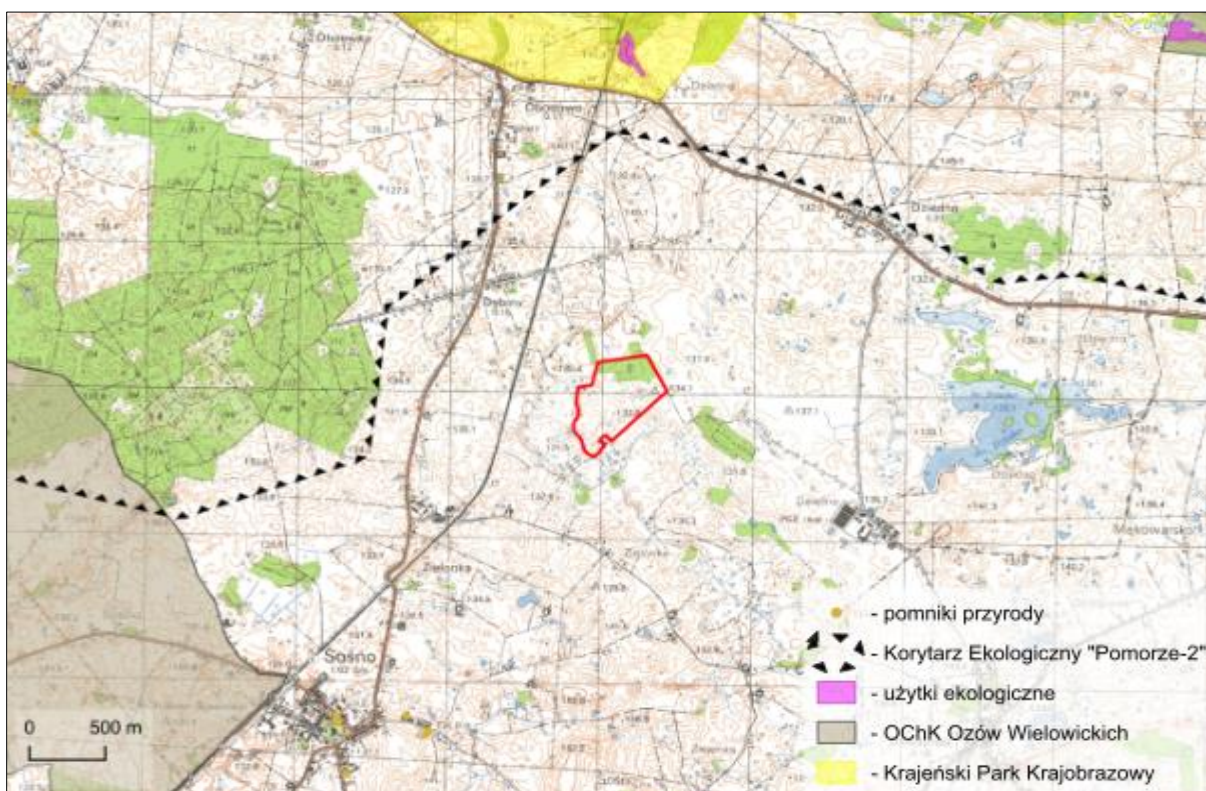
6. ZAGOSPODAROWANIE PRZESTRZENNE I OCHRONA ZASOBÓW PRZYRODY

6.1. Ochrona prawna zasobów przyrodniczych i walorów krajobrazowych przed antropopresją

Działki objęte opracowaniem zlokalizowane są poza obszarowymi formami ochrony przyrody, w rozumieniu przepisów ustawy o ochronie przyrody (t.j. Dz. U. z 2020 r. poz. 55 ze zm.).

Najbliżej granic przedmiotowych terenów znajdują się:

- Krajeński Park Krajobrazowy – około 1,7 km na N;
- Obszar Chronionego Krajobrazu „Ozów Wielowickich” – około 2,8 km na SW;
- użytki ekologiczne (obszary zabagnione) – około 2,0 km na N;
- pomniki przyrody – około 2 km na NW oraz NS;
- korytarz ekologiczny „Pomorze 2” – około 1,5 km na N.



Rysunek 7. Obszar objęty projektem miejscowego planu (czerwona linia przerywana) na tle form ochrony przyrody (źródło: Geoserwis GDOŚ, geoportal.gov.pl)

6.2. Ocena zachowania walorów krajobrazowych terenu

Analizowany obszar przedstawia krajobraz typowo wiejski – obejmuje tereny rolnicze, z niewielkim udziałem zabudowy zagrodowej oraz zadrzewień, a także terenów podmokłych. Ocena walorów krajobrazowych terenu, wprawdzie subiektywnie, ale odnosi się do szeroko rozumianego pojęcia estetyki krajobrazu i zrównoważonego zagospodarowania terenów.

W granicach obszaru występują głównie użytki rolne, a teren wykorzystywany do produkcji rolniczej cechuje się walorami estetycznymi typowymi dla krajobrazu wiejskiego. Na zróżnicowanie zagospodarowania wpływa obecność terenów podmokłych, oczek wodnych, a także zadrzewienia przy zabudowie oraz wzdłuż drogi graniczącej z analizowaną działką. Negatywny wpływ na wartość estetyczną krajobrazu mogą mieć słupy i linia elektroenergetyczna w południowym fragmencie działki. Analizowany obszar prezentuje przeciętne walory krajobrazowe, typowe dla rolniczych obszarów wysoczyznowych. Jego wartość estetyczną podnoszą zadrzewienia i tereny leśne, dlatego w szerszym kontekście można uznać, iż są to obszary o korzystnych walorach widokowych.

6.3. Ocena zgodności dotychczasowego użytkowania i zagospodarowania obszaru z cechami i uwarunkowaniami przyrodniczymi

Obszar opracowania leży w rolniczej części gminy Sośno, w zasięgu oddziaływania terenów zabudowanych, dróg. Gleby w granicach przedmiotowych działek mają średnio dobre warunki pod względem rozwoju rolnictwa i obecnie użytkowane są jako pola uprawne. Obszar jest stosunkowo dobrze skomunikowany z otoczeniem, dzięki czemu prezentuje dogodne warunki rozwoju, jak i kontynuowania dotychczasowego sposobu użytkowania terenu.

6.4. Przydatność terenu do rozwoju funkcji użytkowych

Obecnie na analizowanym obszarze nie występują przeciwwskazania ekologiczne i fizjograficzne, by na danym terenie nie wprowadzić zabudowy. Warunki geologiczne i wodne na większości obszaru są korzystne. Jedynie obszary podmokłe mogą wymagać prac związanych z wymianą gruntów, tak aby bezpiecznie posadowić budynek. Na analizowanym obszarze nie zaobserwowano chronionej fauny i flory, co umożliwia realizację przedsięwzięć budowlanych. Dla zachowania równowagi i bioróżnorodności obszaru, gdzie dominują pola uprawne, zasadne jest zachowanie terenów podmokłych oraz oczek wodnych. W odniesieniu do istniejącej zabudowy zagrodowej wskazane jest wprowadzenie rozwiązań w zakresie infrastruktury technicznej, szczególnie w zakresie gospodarki ściekami i wodami opadowymi, ograniczających negatywny wpływ na środowisko. Ze względu na sąsiedztwo z chronionymi obszarami należałoby wprowadzić ograniczenie możliwości realizacji inwestycji mogących znacząco oddziaływać na środowisko. Nie mniej, ze względu na długotrwałą tradycję rolniczą zalecane byłoby kontynuowanie użytkowania rolniczego.

7. CHARAKTERYSTYKA PROBLEMÓW OCHRONY ŚRODOWISKA ISTOTNYCH Z PUNKTU WIDZENIA REALIZACJI PLANU, W TYM SZCZEGÓLNIIE DOTYCZĄCYCH OBSZARÓW CHRONIONYCH

Ocena jakości **powietrza** dla strefy wypadu raczej korzystnie. Z uwagi na fakt, iż rejon jest słabo zindustrializowany, nie ma w okolicy większych całorocznych emitorów zanieczyszczeń do powietrza. Pomimo obecności zabudowy zagrodowej nie ma zagrożenia ze strony emisji niskiej, ponieważ jest to zbyt małe gospodarstwo, aby znacząco wpływać na jakość powietrza analizowanego obszaru. Oddalenie od głównych dróg wpływa pozytywnie na jakość powietrza przedmiotowych terenów. Obszar jest dobrze przewietrzany, a łagodząco na warunki aerosanitarne wpływa dodatkowo sąsiedztwo terenów zadrzewionych i zalesionych.

Teren opracowania leży w strefie niskiej podatności **wód** podziemnych na degradację. Generalnie wody podziemne są dostatecznie chronione przed negatywnym wpływem czynników z powierzchni terenu, dzięki warstwie glin zwałowych. Mniejszą odporność pod tym względem mogą wykazać grunty w obniżeniach terenu. Stan ogólny JCWPd nr 36 oceniono jako „dobry”, podobnie jak stan chemiczny i ilościowy. Tym samym nie stwierdzono zagrożenia nieosiągnięcia celów Ramowej Dyrektywy Wodnej (Regionalnego Zarządu Gospodarki Wodnej w Gdańsku). Z kolei stan ekologiczny JCWPrz Sępólna z jeziorami Lutowskim i Sępoleńskim określono jako zły. Ustalono, że istnieje zagrożenie nieosiągnięcia celów środowiskowych Ramowej Dyrektywy Wodnej (dane RZGW w Gdańsku).

W granicach obszaru pierwotnie wykształconymi glebami były gleby płowe, a lokalnie gleby rdzawe i organiczne. W profilu glebowym mogą zaznaczać się zmiany związane z zabiegami agrotechnicznymi, a także posadowieniem zabudowy zagrodowej. Obszar nie wykazuje znacznych zmian w stosunku do naturalnie wykształconej rzeźby terenu. Poza tym obecnie nie zachodzą procesy mogące doprowadzić do degradacji powierzchni **ziemi**, teren nie jest narażony na silną erozję.

Z wykonanych przez WIOŚ pomiarów akustycznych wynika, że problemy akustyczne występują przy głównych drogach krajowych, drogach obciążonych znacznym udziałem pojazdów ciężkich w potoku ruchu, odcinkach autostrad i w centrach miast. Obszar objęty opracowaniem sąsiaduje od południa z drogą gruntową, skomunikowaną z drogą gminną nr 020304C (około 650 m na południowy zachód od granic obszaru opracowania). Nie jest to jednak trasa o znacznym natężeniu ruchu, której funkcjonowanie mogłoby przyczynić się do przekroczenia dopuszczalnych wartości **hałasu**. W przeszłości w niedalekim oddaleniu od granic obszaru (około 400 m w kierunku północno-zachodnim) funkcjonowała linia kolejowa, która mogła być istotnym źródłem hałasu, ale w 2015 r. ruch kolejowy na danym odcinku

został wstrzymany.

Podstawowymi aktami prawnymi regulującymi zagadnienia związane z niejonizującym **promieniowaniem elektromagnetycznym** (w zakresie częstotliwości od 0 do 300 GHz) jest obecnie ustawa Prawo ochrony środowiska (t.j. Dz. U. z 2020 r. poz. 1219 ze zm.) oraz rozporządzenie Ministra Zdrowia z dnia 17 grudnia 2019 r. w sprawie dopuszczalnych poziomów pól elektromagnetycznych w środowisku (Dz. U. z 2019 r. poz. 2448). W południowym fragmencie analizowanego obszaru znajdują się dwa słupy oraz napowietrzna linia elektroenergetyczna niskiego napięcia. Oddziaływanie takich linii jest nieznaczne, więc ten obiekt nie stanowi zagrożenia dla środowiska analizowanego obszaru.

8. CHARAKTERYSTYKA POTENCJALNYCH ZMIAN ŚRODOWISKA W PRZYPADKU BRAKU REALIZACJI USTALEŃ OCENIANEGO DOKUMENTU

W warunkach aktualnego zagospodarowania i użytkowania terenu opracowania projektu planu, w niedalekiej przyszłości należy spodziewać się:

Tabela 1. Przewidywane zmiany stanu środowiska w przypadku braku uchwalenia planu

Element środowiska	Aktualny trend	Przewidywane zmiany w wyniku braku planu
powietrze	utrzymanie stanu	brak wpływu
wody podziemne	utrzymanie stanu	brak wpływu
bioróżnorodność	powolna eutrofizacja siedlisk, zmniejszenie bioróżnorodności na rzecz gatunków o niskich wymaganiach	przyspieszenie procesów eutrofizacji i degradacji obszarów niezadbanych
krajobraz	utrzymanie stanu	brak wpływu

9. PRZEWIDYWANE ZNACZĄCE ODDZIAŁYWANIA BEZPOŚREDNIE, POŚREDNIE, WTÓRNE, SKUMULOWANE, KRÓTKOTERMINOWE, ŚREDNIOTERMINOWE I DŁUGOTERMINOWE, STAŁE I CHWILOWE ORAZ POZYTYWNE I NEGATYWNE, NA CELE I PRZEDMIOT OCHRONY OBSZARU NATURA 2000 ORAZ INTEGRALNOŚĆ TEGO OBSZARU, A TAKŻE NA ŚRODOWISKO

Jak już wspomniano wcześniej, celem sporządzenia przedmiotowego planu jest określenie przeznaczenia oraz sposobu zagospodarowania obszaru. Zadaniem planowanego zagospodarowania jest poprawa warunków funkcjonowania terenu, wyeliminowanie konfliktów przestrzennych i funkcjonalnych oraz stworzenie podstawy do poprawy ich funkcji. Zidentyfikowane źródła oddziaływań na środowisko w kontekście projektu planu dotyczą możliwości przeznaczenia całego obszaru na potrzeby rolnictwa, w tym fragmentów terenów leśnych (pododdziały nienależące do Skarbu Państwa).

Wprowadzanie gazów lub pyłów do atmosfery

Na analizowanym obszarze nie przewiduje się możliwości lokalizowania zabudowy. W związku z tym, że projekt planu utrzymuje wyłącznie rolnicze użytkowanie gruntów, nie przewiduje się powstania nowych źródeł emisji niskiej. Nie prognozuje się również wzmożonego ruchu komunikacyjnego, dlatego sytuacja aerosanitarna analizowanej działki i ich otoczenia nie ulegnie zmianie po realizacji ustaleń projektowanego dokumentu.

Analiza zmian klimatycznych oraz negatywnych skutków z nich wynikających, dla terenu opracowania

Użytkowanie terenu w obrębie obszaru objętego opracowaniem zaliczyć można do działalności, dla której znaczenie ma klimat – w przypadku użytków rolnych, w tym niepodlegających uprawie, znaczenie ma przede wszystkim ilość opadów. Prawidłowy rozwój upraw jest uzależniony od ilości dostarczanej wody, bez której spada wilgotność gleby, co może mieć miejsce w wyniku dalszego osuszenia klimatu. Plan utrzymuje obecny sposób użytkowania terenu, włączając przyległe tereny leśne, w tym podmokłe.

W wyniku przyjęcia analizowanego dokumentu nie powstanie zabudowa, dlatego też realizacja jego ustaleń nie powinna przyczynić się do nasilenia zmian klimatycznych, w tym efektu cieplarnianego.

Wytwarzanie odpadów

Na analizowanym obszarze nie będą wytwarzane odpady. Nie prognozuje się negatywnego oddziaływania w tym zakresie.

Uwarunkowania związane z ochroną środowiska wynikające z realizacji infrastruktury ściekowej w kontekście wymogów określonych w art. 83 ust. 3 i 4 ustawy z dnia 20 lipca 2017 r. Prawo wodne (t.j. Dz. U. z 2020 r. poz. 310 ze zm.)

Na obszarze objętym projektem planu nie przewiduje się możliwości powstania zabudowy, a tym samym nie było potrzeby regulowania kwestii obsługi sanitarnej. Nie przewiduje się negatywnego oddziaływania na środowisko wodno-gruntowe w tym kontekście.

Emisja hałasu

Na obszarze objętym opracowaniem nie występują obecnie problemy związane z nadmiernym oddziaływaniem hałasu. Analizowana działka graniczy od południa z drogą gruntową, która nie jest obciążona wzmożonym ruchem, w związku z tym nie wpływa znacząco na wzrost poziomu hałasu. Najprawdopodobniej tendencja ta zostanie zachowana przy dalszym prowadzeniu gospodarki rolnej. Hałas na takich terenach jest okresowy i wiąże się z wykorzystywaniem maszyn rolniczych – sezonowo. W związku z powyższym nie prognozuje się znaczącego wzrostu emisji hałasu w wyniku realizacji przedmiotowego planu w stosunku do obecnego stanu.

Emisja pól elektromagnetycznych

W projekcie planu dopuszczono lokalizację infrastruktury technicznej. W ramach takiego przeznaczenia mogą mieścić się obiekty i urządzenia emitujące promieniowanie elektromagnetyczne do środowiska. Z uwagi na obowiązujące przepisy prawa i wymóg separacji obszarów o ponadnormatywnym oddziaływaniu promieniowania elektromagnetycznego nie przewiduje się negatywnego oddziaływania na środowisko w tym zakresie.

Część obszaru planu znajduje się w promieniu 500 m od planowanej lokalizacji elektrowni wiatrowej. Do tej pory obiekty nie powstały, nie zachodzi więc oddziaływanie w zakresie emisji pól elektromagnetycznych czy innych związanych z pracą elektrowni. Nie wykluczone, że stan taki ulegnie zmianie w przyszłości. Z tego względu korzystne jest użytkowanie tych terenów w formie rolniczej.

Ryzyko wystąpienia poważnych awarii

W obecnym i projektowanym stanie zainwestowania obszaru nie ma ryzyka wystąpienia nadzwyczajnych awarii ani na obszarze projektu planu, ani w bezpośrednim jego sąsiedztwie. Bezpośrednio w terenie opracowania może dojść do awarii związanych z transportem materiałów niebezpiecznych (możliwość transportu materiałów niebezpiecznych i toksycznych środków przemysłowych przez całą dobę), najczęściej są to paliwa płynne oraz skroplone gazy i mieszaniny węglowodorów gazowych. Jest to zagrożenie powszechne i nie wymaga odrębnych zapisów w miejscowym planie.

Niekorzystne przekształcenie naturalnego ukształtowania terenu

Zainwestowanie infrastrukturalne powstające na podstawie projektu planu nie będzie powodować znacznych przekształceń powierzchni terenu. Opiswany teren nie posiada walorów w postaci ukształtowania terenu wymagającego zabiegów ochronnych. Na gruntach ornych presja na ziemię wiąże się z jej uprawą, najczęściej do głębokości poziomu płuźnego. Nie ma to jednak zasadniczego wpływu na przekształcenia rzeźby terenu. Na obszarze objętym projektem nie przewiduje się więc powstania takich zmian, które wpłyną niekorzystnie na naturalne ukształtowanie terenu.

Wykorzystywanie zasobów środowiska

Na istniejące zasoby środowiska składa się przede wszystkim roślinność pól uprawnych, zadrzewienia oraz roślinność związana z terenami podmokłymi i śródpolnymi oczkami wodnymi. Nie występują tu jednak drzewa, które spełniałyby wymagania, jakie spełniać muszą drzewa uznawane za pomniki przyrody. Generalnie analizowany obszar stanowią tereny o niskiej bioróżnorodności z wyjątkiem oczek śródpolnych i terenów zadrzewionych, które charakteryzują się dużą różnorodnością biologiczną, stanowią bazę pokarmową, miejsce kryjówek oraz bytowania niewielkich zwierząt.

Realizacja zapisów planu nie przyczyni się do zmniejszenia powierzchni biologicznie czynnych. Należy zauważyć, iż w związku z tym, że projekt planu nie wprowadza na danym obszarze elementów antropogenicznych, nie powinny ulec zmianie korytarze migracji. Przekształcenie terenów leśnych na rolne może wiązać się jednak z lokalnymi zmianami tras wędrówek zwierząt. Przedmiotowe tereny ze względu na obecność oczek wodnych nie będą w całości użytkowane jako pola uprawne, ponieważ mogą w tym przeszkodzić warunki wodne. Na obszarze występują bezodpływowe obniżenia terenowe, a przez znaczną część roku tereny do nich przylegające wykazują podwyższone zwierciadło wód podziemnych. Jeśli zostaną usunięte zadrzewienia, po pewnym czasie najprawdopodobniej tereny te ulegną przekształceniu w łąki kośne. W kontekście otoczenia zwartych terenów leśnych, skala straty drzewostanu zdaje się być nieznaczna. Nie przewiduje się znacznie negatywnego wpływu na środowisko w związku z przyjęciem projektowanego miejscowego planu zagospodarowania przestrzennego.

Wody powierzchniowe i podziemne

W projekcie planu ustalono, że projektowane użytkowanie i zagospodarowanie terenu nie może stanowić źródła zanieczyszczeń dla środowiska wodno-gruntowego. W tym zakresie nie przewiduje się negatywnego oddziaływania na środowisko - na wody powierzchniowe lub podziemne, w tym JCWP Sępólna z jeziorami Lutowskim i Sępoleńskimi oraz JCWPd nr 36.

Krajobraz

Obszar planu jest obecnie wykorzystywany w kierunku rolniczym oraz leśnym. Na jego południowej granicy, w pobliżu drogi gruntowej rozwija się pospolita roślinność antropogeniczna o niskich wymaganiach siedliskowych. Zabudowa zagrodowa w okolicach analizowanej działki występuje w niewielkim zagęszczeniu. Realizacja ustaleń planu spowoduje zmiany w krajobrazie, związane z możliwością usunięcia istniejących zadrzewień, a przez to zwiększeniem powierzchni gruntów ornych. Będzie to zagospodarowanie zgodne z pokryciem terenu występującym w okolicy. W wyniku tych zmian dominującym komponentem krajobrazu pozostaną grunty orne, urozmaicone przez śródpolne oczka wodne, które wzbogacają walory i estetykę terenu. W tym kontekście zmiany wynikające z realizacji ustaleń planu nie powinny się przyczynić do pogorszenia wartości estetycznej obszaru.

Ochrona zdrowia i życia ludzi w kontekście istniejących oraz planowanych do realizacji przedsięwzięć mogących znacząco oddziaływać na środowisko, w tym analiza możliwych konfliktów społecznych

W odniesieniu do zdrowia i życia ludzi należy podkreślić, że:

- przy południowej granicy analizowanej działki występuje zabudowa mieszkaniowa oraz zagrodowa;
- dopuszczalne poziomy natężenia pola elektrycznego, pola magnetycznego oraz wartość progową poziomu hałasu regulują przepisy odrębne, w związku z czym nie powinno dojść do przekroczenia wyznaczonych standardów, a w razie ich wystąpienia należy stosować odpowiednie regulacje prawne;
- rolnicze użytkowanie terenu nie powinno nieść znacznie niekorzystnych zmian dla środowiska gruntowo-wodnego oraz jakości powietrza;
- ustalone przeznaczenie terenów nie powinno skutkować zagrożeniem konfliktami społecznymi (które często wybuchają w obawie o zdrowie ludności) z tego powodu, że w projekcie planu nie ustala się takiego zagospodarowania terenu, które stwarzałoby uciążliwości dla ludności zamieszkującej pobliskie tereny, nie będzie też sprzeczna z uwarunkowaniami środowiskowymi. Przewidziane rozwiązania planistyczne nie powinny wpływać negatywnie na środowisko. Ryzyko konfliktu społecznego wokół planowanych funkcji jest niskie.

10. OPIS STANU ŚRODOWISKA NA OBSZARACH OBJĘTYCH PRZEWIDYWANYMI ZNACZĄCYMI SKUTKAMI DLA ŚRODOWISKA I OBSZARÓW NATURA 2000

Przewidywane znaczące oddziaływanie na środowisko wiąże się bezpośrednio z ustaleniem lub dopuszczeniem w planie przedsięwzięć mogących zawsze znacząco oddziaływać na środowisko oraz przedsięwzięć mogących potencjalnie znacząco oddziaływać na środowisko. Na obszarze projektu planu nie wprowadzono przepisów wprost zakazujących zakaz lokalizacji takich przedsięwzięć. Ustalone w planie wyłącznie rolnicze użytkowanie terenu jednoznacznie wyłącza jednak możliwość realizacji takich przedsięwzięć.

W projekcie planu dopuszczono budowę, przebudowę i rozbudowę obiektów i urządzeń infrastruktury technicznej. Mogą to być obiekty zaliczane do przedsięwzięć mogących potencjalnie znacząco oddziaływać na środowisko. Nie przewiduje się jednak, aby w wyniku realizacji projektu planu mogły powstać inwestycje wpływające znacząco negatywnie na środowisko analizowanego obszaru, jak i sąsiednich terenów wiejskich.

11. PROPOZYCJE ROZWIĄZAŃ MAJĄCYCH NA CELU ZAPOBIEGANIE, OGRANICZANIE LUB KOMPENSACJĘ PRZYRODNICZĄ NEGATYWNYCH ODDZIAŁYWAŃ NA ŚRODOWISKO, A SZCZEGÓLNICIE NA CELE I PRZEDMIOT OCHRONY ORAZ INTEGRALNOŚĆ I SPÓJNOŚĆ OBSZARÓW NATURA 2000

Ustalenia planu obejmują szeroki wachlarz narzędzi, mających na celu zapobieganie, ograniczenie lub kompensację przyrodniczą negatywnych oddziaływań w wyniku realizacji ustaleń opisywanego dokumentu, mając na celu ochronę wartości ekologicznych. Większość obiektów negatywnie oddziałujących na środowisko istnieje (i są zachowywane lub rozbudowywane) i można jedynie wprowadzić ustalenia mające na celu ograniczenie dalszego negatywnego oddziaływania.

Skuteczność zapisów w ograniczaniu presji na środowisko będzie można określić dopiero po analizie przyszłych danych monitoringowych, które określą przemiany jakie zajdą w środowisku wsi po realizacji planu. Niestety proces ten może być długotrwały, a ocena skutków realizacji projektowanego dokumentu obciążona niedoskonałościami, wynikającymi np.: z niepełnego zakresu realizacji lub zmian, jakie zostaną wprowadzone przez dokumenty wyższej rangi.

Biorąc pod uwagę rodzaje funkcji wprowadzanych przez plan, jak również skalę ich oddziaływania oraz charakter otoczenia planu nie zachodzi potrzeba wprowadzania, innych niż zastosowane w planie, rozwiązań mających na celu zapobieganie, ograniczanie lub kompensację przyrodniczą negatywnych oddziaływań na środowisko, a szczególnie na cele i przedmiot ochrony oraz integralność i spójność obszarów Natura 2000.

12. INFORMACJE O STOSOWANYCH METODACH SPORZĄDZANIA PROGNOZY

Określanie przyszłych oddziaływań na środowisko na poziomie miejscowych planów zagospodarowania przestrzennego posiada liczne metodyki, które dobierane są indywidualnie do prognozy w zależności od charakteru funkcji i wielkości obszaru objętego planem. Prognozowanie powinno uwzględniać heterogeniczność i nieliniowość zjawisk i uwarunkowań środowiskowych obszaru opracowania, zarówno w sferze biotycznej, jak i abiotycznej oraz możliwości legislacyjno-prawne ustanawiania przyszłego przeznaczenia i warunków zainwestowania terenów.

Biorąc pod uwagę powyższe uwarunkowania wytypowano następujące metody ocen oddziaływania na środowisko, które zostały wykorzystywane w Prognozie i pomogły w określeniu przyszłych oddziaływań na środowisko:

1. Prognozowanie przez analogię: polega na bazowaniu na wynikach obserwacji i pomiarów dotychczas wykonanych podobnych inwestycji i porównaniu ich z planowanymi, o podobnych parametrach.
2. Prognozowanie eksperckie: oparte na bazie wiedzy, doświadczenia i intuicji eksperta, metoda ta z uwagi na wysoką skuteczność jest najczęściej stosowaną metodą w o.o.s. Bardzo często jest ona łączona z metodą prognozowania przez analogię. W prognozowaniu eksperckim wykorzystuje się informacje ze źródeł istniejących oraz dane zebrane poprzez monitoring

lub pomiary i wizje terenowe.

W opracowaniu Prognozy zastosowano podejście metodyczne polegające na ilościowym i jakościowym scharakteryzowaniu zagrożeń i presji, jakie przyszłe inwestycje, które zostaną zrealizowane na podstawie ustaleń planu, będą wywierać na środowisko. Dzięki takiemu podejściu każdą z przyszłych inwestycji rozpatrzono jako potencjalne źródło presji – stresora, które w zależności od charakteru oddziaływać będzie w rozmaity sposób na poszczególne komponenty środowiska. Najpierw przeanalizowano sieć powiązań pomiędzy komponentami środowiska a źródłami presji. Dzięki temu, w drugim etapie, stało się możliwe określenie oddziaływań bezpośrednich, pośrednich, wtórnych i skumulowanych na poszczególne komponenty środowiska. Takie postępowanie zapobiega pominięciu któregośkolwiek komponentu w ocenie oddziaływania na środowisko obszaru opracowania.

13. PROPOZYCJE METOD ANALIZY SKUTKÓW REALIZACJI USTALEŃ OCENIANEGO DOKUMENTU

Miejscowy plan jest dokumentem wskazującym kierunki gospodarowania przestrzenią oraz zasady rozwoju i ochrony w oparciu o zaistniałe potrzeby i w korelacji z istniejącymi uwarunkowaniami. W wielu przypadkach rzeczywista ocena oddziaływania na środowisko będzie możliwa dopiero na etapie decyzji administracyjnych zezwalających na budowę inwestycji dopuszczalnych w planie i późniejszym planem inwestycji.

Jeśli chodzi o postanowienia planu schemat badań może przyjąć formę od ogółu do szczegółu. Nie mniej wszelkie badania i analizy należałoby rozpocząć od przeanalizowania rozstrzygnięć przestrzennych, co w dużej mierze wykonano w opracowaniu ekofizjograficznym:

1. które tereny przeznaczyć pod zabudowę, a które tereny pozostawić jako otwarte,
2. sprawdzić strukturę przyrodniczą terenów przeznaczonych pod zabudowę,
3. określić dopuszczalne formy zabudowy i zagospodarowania terenu.

Powyższe analizy już na etapie sporządzania planu pozwolą na symulację skutków realizacji ustaleń na środowisko pod kątem dynamiki zmian powierzchni otwartych, integralności terenów otwartych, a także w relacjach otoczeniem zewnętrznym.

14. OCENA PRZEWIDYWANYCH ZNACZĄCYCH ODDZIAŁYWAŃ NA CELE I PRZEDMIOT OCHRONY ORAZ INTEGRALNOŚĆ I SPÓJNOŚĆ OBSZARÓW NATURA 2000

Na opisywanym obszarze nie występują tereny chronione na podstawie dyrektyw unijnych. Projekt planu nie wprowadza takiego przeznaczenia, które wpłynęłoby negatywnie na funkcjonowanie i integralność obszarów Natura 2000.

15. ANALIZA WARIANTOWA

Analizę wariantową przeprowadza się w oparciu o zasadę prewencji i przezorności, która zawiera racjonalne rozwiązania alternatywne do rozwiązań zawartych w projektowanym dokumencie lub wyjaśnienie braku rozwiązań.

W przypadku omawianego planu można wskazać dwa warianty działania:

1. Pozostawienie obszaru w obecnym stanie i dalsze jego funkcjonowanie jako terenów rolnych i leśnych;
2. Przyjęcie projektu miejscowego planu, a tym samym możliwość wprowadzenia funkcji rolniczej na całym obszarze.

Konsekwencją realizacji projektu miejscowego planu będzie przede wszystkim ograniczenie powierzchni terenów zadrzewionych na rzecz nowych terenów rolnych. W związku z tym powierzchnia biologiczna nie ulegnie zmniejszeniu, ponieważ nie planuje się realizacji jakiegokolwiek zabudowy czy utwardzania terenu – jednak zmieni się forma użytkowania terenu. Środowisko przedmiotowego obszaru częściowo uległo już przekształceniom w kierunku agrarnym. W wyniku realizacji planu przekształcenia takie dotkną fragmenty terenów leśnych w północnym oraz południowym fragmencie działki. Nie powinny to być jednak zmiany mogące zachwiać równowagę przyrodniczą danych terenów.

Zaproponowane w projekcie miejscowego planu rozwiązania w zakresie przeznaczenia terenu, sposobu jego zagospodarowania oraz zasad obsługi technicznej i komunikacyjnej, gwarantują prawidłowe funkcjonowanie omawianego obszaru.

Planowane przeznaczenie nie odbiega też od wskazań dla strefy wielofunkcyjnej, wyznaczonych w Studium uwarunkowań i kierunków zagospodarowania przestrzennego gminy Sośno. W związku z tym zapisy planu są zgodne z polityką przestrzenną gminy.

16. WNIOSKI

Opisywany miejscowy plan zagospodarowania przestrzennego dla części terenów w obrębie Sośno, gmina Sośno, odnosi się do działań łagodzących i kompensujących. Przy zachowaniu wyłącznie rolniczego sposobu użytkowania terenu ustalono, iż projektowane użytkowanie i zagospodarowanie terenu nie może stanowić źródła zanieczyszczeń dla środowiska wodno-gruntowego. Z kolei występujące urządzenia melioracji wodnych podlegać mają zachowaniu i wkomponowaniu w przewidywane zagospodarowanie. Po przeanalizowaniu uwarunkowań środowiska obszaru planu, w nawiązaniu do jego otoczenia, można stwierdzić, że projektowany dokument wprowadza generalnie właściwe funkcje, zgodne z uwarunkowaniami, które nie będą skutkowały ponadnormatywnymi presjami na środowisko, i które mają odpowiednie tryby postępowania w przypadku naruszeń prawa.

17. STRESZCZENIE SPORZĄDZONE W JĘZYKU NIESPECJALISTYCZNYM

Prognoza oddziaływania na środowisko do projektu miejscowego planu jest dokumentem sporządzanym na podstawie ustawy o udostępnianiu informacji o środowisku i jego ochronie, udziale społeczeństwa w ochronie środowiska oraz o ocenach oddziaływania na środowisko (t.j. Dz. U. z 2020 r. poz. 283 ze zm.). Prognoza ocenia rozwiązania zawarte w projekcie planu pod kątem potrzeby ochrony środowiska i zrównoważonego rozwoju wsi. Do oceny rozwiązań zastosowano metodę analogii - stosowaną w ocenach oddziaływania na środowisko przy braku parametrów do obliczeń.

Głównym założeniem projektu planu jest utworzenie terenów rolnych w granicach działki 306/2 na terenach leśnych, sąsiadujących z obecnie uprawianymi gruntami ornymi. W związku z tym nie prognozuje się wzmożenia presji akustycznej na obszar i przekroczeń dopuszczalnych norm hałasu. Nie przewiduje się również nadmiernego obciążenia środowiska wodno-gruntowego czy wzrostu zanieczyszczeń powietrza.

Realizacja ustaleń planu spowoduje niewielkie zmiany w krajobrazie, związane z usunięciem części drzew. Zmiany wynikające z realizacji ustaleń planu nie przyczynią się do pogorszenia walorów widokowych obszaru.

Plan obejmuje tereny otwarte, a jego ustalenia mają prowadzić do uporządkowania zagospodarowania przestrzeni i jej dalszego funkcjonowania w ramach jednolitych zasad, zgodnych z wymogami ładu przestrzennego. Obszar objęty opracowaniem jest terenem wiejskim, częściowo przekształconym rolniczo, nowe inwestycje nie powinny wpłynąć na warunki ekologiczne okolicy

Na obszarze opracowania nie występują tereny chronione. Nie prognozuje się negatywnego oddziaływania na korytarze migracji oraz transgranicznego oddziaływania na środowisko. Rozwiązania zawarte w projekcie miejscowego planu zagospodarowania przestrzennego pozwalają na efektywne wykorzystanie przestrzeni, są zgodne z przyrodniczymi predyspozycjami terenu oraz są prawidłowe z punktu widzenia potrzeb środowiska i zasad zrównoważonego rozwoju. Reasumując, nie prognozuje się znaczącego, negatywnego oddziaływania na środowisko w wyniku wykonania zapisów projektu uchwały.

18. OŚWIADCZENIE

Oświadczam, że spełniam wymagania art. 74a ustawy z dnia 3 października 2008 r. o udostępnianiu informacji o środowisku i jego ochronie, udziale społeczeństwa w ochronie środowiska oraz o ocenach oddziaływania na środowisko (t.j. Dz. U. z 2020 r. poz. 283 ze zm.). Jestem świadomy odpowiedzialności karnej za złożenie fałszywego oświadczenia.

19. LITERATURA I WYKORZYSTANE MATERIAŁY

- geoportal.gov.pl;
- geoserwis.gdos.gov.pl;
- Internetowy Atlas Województwa Kujawsko-Pomorskiego;
- Mapa hydrograficzna województwa kujawsko-pomorskiego;
- mapy.mojregion.info;
- atlaskolejowy.net
- materiały Państwowego Instytutu Geologicznego i Państwowej Służby Hydrogeologicznej;
- Opracowanie ekofizjograficzne do projektu miejscowego planu zagospodarowania przestrzennego dla części terenów w obrębie Sośno, gmina Sośno, Geofabryka Sp. z o.o., Toruń 2020;
- Uchwała nr XVIII/113/16 Rady Gminy Sośno z dnia 21 czerwca 2016r. w sprawie uchwalenia miejscowego planu zagospodarowania przestrzennego „Park Wiatrowy Sośno II” dla terenów położonych w Gminie Sośno;
- Studium uwarunkowań i kierunków zagospodarowania przestrzennego gminy Sośno (uchwała nr XXV/149/08 Rady Gminy Sośno z dnia 4 grudnia 2008 r.);
- Uchwała nr XX/135/2020 Rady Gminy Sośno z dnia 24 czerwca 2020 r. w sprawie przystąpienia do sporządzenia miejscowego planu zagospodarowania przestrzennego dla części terenów w obrębie Sośno, gmina Sośno;
- Wojewódzki Inspektorat Ochrony Środowiska w Bydgoszczy, Raport o stanie środowiska województwa kujawsko-pomorskiego (lata 2006-2017).